



Hållbarhetsrapport 2023

Hållbarhetsarbetet utgår från vårt uppdrag, att finansiera kommunsektorns utveckling och investeringar för ett gott och hållbart samhälle, och från de förväntningar som våra intressenter har på oss. Ambitionen är att integrera hållbarhet i hela vår verksamhet.

Vår syn på hållbarhet har sin utgångspunkt i den svenska kommunsektorns uppdrag och bedrivs i enlighet med kommunallag och annan relevant lagstiftning. Den överensstämmer därför med internationella ramverk som ILO:s kärnkonventioner, OECD:s riktlinjer för multinationella företag, FN:s ramverk för företag och mänskliga rättigheter, samt FN-initiativet Global Compact.

Mot mer komplett integration av hållbarhet

Att finansmarknaden har möjlighet att påverka omställningen till mer hållbara samhällen blir allt tydligare. EU:s handlingsplan för finansiering av hållbar tillväxt som, sjösattes 2018, omsätts nu i hög takt i regelverk som i också implementeras hos de aktörer som påverkas. Handlingsplanen syftar till att styra kapital till hållbara investeringar, att hantera finansiella risker orsakade av klimatförändringar, miljöförstoring och social utsatthet samt att främja transparens och långsiktighet i finansiell och ekonomisk verksamhet. Bolagets arbete för att kunna möta de tvingande och frivilliga regelverk som planeras, inklusive nya krav på integration av hållbarhetsfaktorer i strategier och affärsprocesser samt ny myndighetsrapportering pågår strukturerat inom Bolaget sedan 2021. Hållbarhet blir också allt viktigare att beakta på upplåningsmarknaden. Kommuninvest kan bland annat luta sig mot god hållbarhetsrating från tre ledande aktörer.

Finansiering, kunskap, ansvar

Kommuninvest bidrar genom effektiv och hållbar finansiering av kommunala investeringar till en långsiktigt hållbar välfärd i Sveriges kommuner och regioner. En stark ägarstruktur och solidarisk borgen från Föreningens medlemmar gör att vi kostnadseffektivt och stabilt kan finansiera oss. Medlemmarnas omfattande samhällsuppdrag och upplåningsbehov, samt Kommuninvests position med en hög andel av medlemmarnas upplåning ger skalfördelar.

Genom finansieringsprodukter som är tydligt inriktade mot miljömässig och social hållbarhet stöder vi våra medlemmars hållbarhetsarbete och bidrar till utveckling av marknadspraxis. Kommuninvests gröna finansieringsprogram har sedan starten 2015 växt till att bli ett av Nordens största. Sedan 2021 erbjuds en ny produkt, Lån för Social Hållbarhet, som tar särskilt sikte på att främja systematiskt arbete kring sociala satsningar. Vidare togs under 2023 de första stegen till att integrera s.k. ESG-faktorer i kreditgivning, inledningsvis genom att beakta miljö- och klimatfaktorer.

Vi verkar också för att kunskap ska byggas i kommunsektorn avseende skuldförvaltning som en del av god ekonomisk

hushållning. I förlängningen bör detta ge förtroendevalda bästa möjliga handlingsutrymme att leverera välfärdstjänster till medborgarna. Vidare är det centralt att Kommuninvest i sin samhällsnyttiga roll tydligt styrs för att säkra att verksamheten bedrivs ansvarsfullt.

Intressentdialog

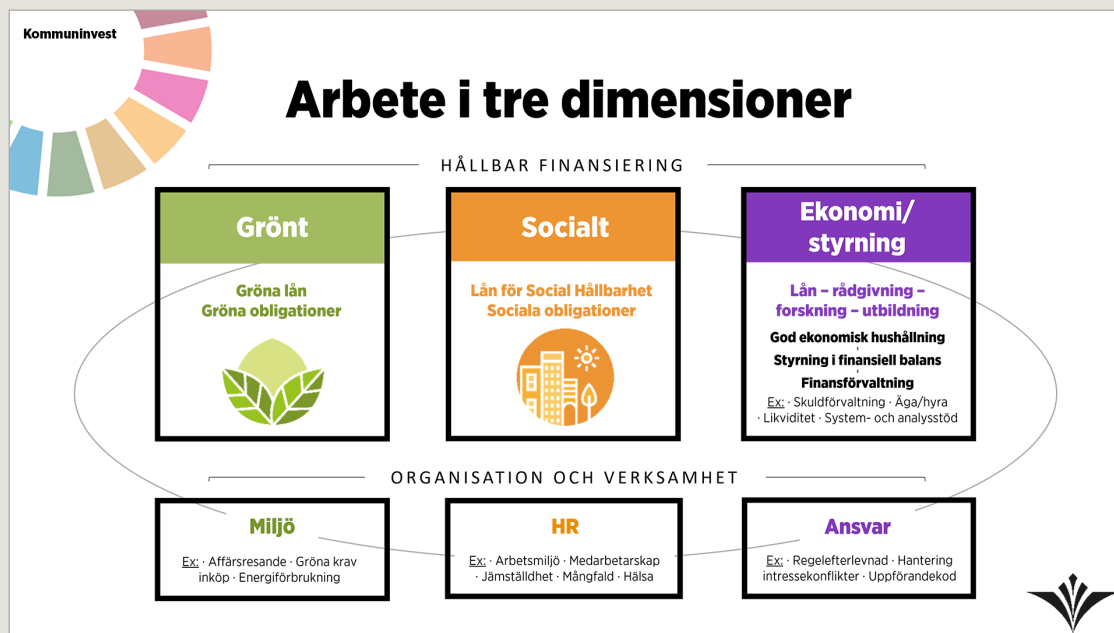
Vi för en kontinuerlig dialog med de intressenter som på olika sätt påverkar och påverkas av vår verksamhet, för att identifiera vilka hållbarhetsfrågor som Koncernen bör arbeta med. Intressentdialogen sker bland annat genom möten med medlemmar, kunder, personalrepresentanter och företrädare för departement och myndigheter. Dessutom genomför vi löpande undersökningar bland nyckelintressenter som medlemmar, kunder, medarbetare och investerare, såväl mer traditionella nöjdhetsundersökningar som utpräglade hållbarhetsundersökningar.

Kommuner och regioner är vår viktigaste intressentgrupp. Som medlemmar äger och styr de vår verksamhet, men de är också våra kunder när de väljer att låna av oss. I rollen som ägare förs dialogen med medlemmarna i huvudsak med förtroendevalda politiker. I rollen som kunder förs dialogen främst med tjänstepersoner, vanligtvis med specialister inom ekonomi och finans. Resultatet från den senaste intressentundersökningen finns i årsredovisningen för 2022.

Som en del av förberedelserna för nya krav på hållbarhetsredovisning enligt EU-direktivet CSRD (*Corporate Sustainability Reporting Directive*) samt för att leva upp till kravet om att den information som lämnas ska beakta den s.k. dubbla väsentlighetsprincipen (dubbel materialitet), planerar Bolaget för en mer genomgripande intressentundersökning. De nya kraven på hållbarhetsredovisning är tillämpliga på Bolaget från och med räkenskapsår 2025.

Styrning av hållbarhetsarbetet

Hållbarhetschefen ansvarar för att leda, utveckla och följa upp Kommuninvests hållbarhetsarbete, i nära samarbete med verkställande ledning och avdelningschefer, som ansvarar för att hållbarhetsaspekter beaktas inom sina respektive ansvarsområden. Riktlinjerna för arbetet tydliggörs i en hållbarhetspolicy antagen av Bolagets styrelse, och konkretiseras i kompletterande policyer och instruktioner rörande bland annat arbetsmiljö- och personsäkerhet, intressekonflikter, IT-säkerhet, jämställdhet och mångfald, mutbrott och representation, samt regelefterlevnad. Hållbarhetsarbetet avrapporteras årligen till styrelsen, och kompletteras av genomgångar på aktuella temaområden.



Hållbarhetsarbetet beaktar miljö och klimat, sociala aspekter och styrning, med fokus dels på kärnverksamheten hållbar finansiering dels på arbetet i organisationen. Hållbar finansiering avser erbjudandet gentemot medlemmar, kunder och investerare, och inkluderar såväl traditionell kreditgivning och hållbara finansieringsprogram som rådgivning, forskning och utbildning inriktat på finansiering av välfärdsinvesteringar. Att verksamheten bedrivs ansvarsfullt, i enlighet med de lagar, bestämmelser och föreskrifter som gäller, samt med en hållbar organisation som kan möta intressentförväntningar, står i fokus för det mer inåtriktade arbetet.

Hållbarhetsramverk och övergripande mål



Vision

Finansiera kommunsektorns utveckling och investeringar för ett gott och hållbart samhälle

Ägardirektiv

Beakta ekonomisk, social och miljömässig hållbarhet i hela verksamheten, både vad gäller direkt påverkan och indirekt påverkan

Klimatplan

Vara ett verktyg och stöd för att kommun- och regionsektorn ska kunna nå Sveriges mål om klimatneutralitet till år 2045.

Miljö- och klimatarbetet

Kommuninvest har fortsatt sitt arbete för att förstå och värdera miljö- och klimatfaktorers finansiella påverkan på kommunala låntagare, och infört en första version av miljö- och klimatfaktorer i kreditprövningen.

För att understödja Kommuninvests uppdrag om att finansiera kommunsektorns utveckling och investeringar för ett gott och hållbart samhälle har miljö- och klimatarbetet ett brett anslag. Det spänner över kreditgivning och kreditriskhantering, inklusive hållbara finansieringsprogram, till rådgivning, forskning och analys samt omfattar också verksamhetens egen miljöpåverkan.

Bidra i kommunsektorns omställning

Som kommunsektorns största långgivare kan Kommuninvest bidra i samhällets omställningsarbete, där kommunsektorn har en viktig roll eftersom det är i dess regi som en betydande del av den grundläggande samhällsinfrastrukturen förvaltas och utvecklas. Många kommuner har antagit mål om klimatneutralitet redan till 2030; utveckling av målinriktade investeringsplaner pågår. Investeringar inom t.ex. energisystem, trafiksystem och fastighetsbestånd påverkas.

Klimatmål

Kommuninvest ska vara ett verktyg och stöd för att kommun- och regionsektorn ska kunna nå Sveriges mål om klimatneutralitet till år 2045

Målet innebär att de kommunala och regionala verksamheter som Kommuninvest finansierar inte ska ha några nettoutsläpp av växthusgaser till atmosfären år 2045. För att kunna följa att utvecklingen går i önskvärd riktning har arbete initierats för att kunna beräkna och successivt följa upp de finansierade utsläppen, inklusive hur de förhåller sig både till Sveriges långsiktiga mål och till etappmål. I fokus står inledningsvis utlåningsportföljen, eftersom den delen av balansräkningen har tydligast koppling till de växthusgasutsläpp som Kommuninvest finansierar.





För att spegla det omställningsarbete som pågår bland medlemmarna har Kommuninvest antagit en klimatplan som anger att Kommuninvest ska vara ett verktyg och stöd för att kommun- och regionsektorn ska kunna nå Sveriges mål om klimatneutralitet till år 2045.

Kommuninvest väljer att följa Sveriges klimatmål eftersom vi representerar hela kommunsektorn i finansieringsfrågor, och inte alla svenska kommuner och regioner valt att anta mer egna klimatmål med tidigare måldatum än det nationella. Kommuninvest stödjer det lokala klimatarbetet oavsett det valda slutdatumet.

Målet innebär att de kommunala och regionala verksamheter Bolaget finansierar inte ska ha några nettoutsläpp av växthusgaser till atmosfären år 2045. Som en konsekvens har Bolaget påbörjat ett arbete för att kunna beräkna sina finansierade växthusgasutsläpp samt etablera etappmål. Ambitionen är att under 2024 ha etablerat ett utgångsvärde för växthusgasutsläppen i låneportföljen.

Klimatmålet är en del av Bolagets klimatplan, som stakar ut riktningen för hur Kommuninvest i sin roll som kreditinstitut kan främja kommunsektorns miljö- och klimatomställning. Planen pekar på att flera av verksamhetens funktioner är viktiga för att kunna erbjuda stöd, kunskap och verktyg. Vidare att Bolaget i sitt klimatplansarbete ska agera via alla de kommunikationskanaler det förfogar över, inklusive kunddialog, medlemsuppföljning, och den löpande publika rapporteringen.

Analys av miljö- och klimatrisker

Arbetet är kopplat till de utökade krav på att beakta hållbarhetsfaktorer i kreditgivning och övervakning som ställs på kreditinstitut, vilka tydliggjorts i riktlinjer från Europeiska bankmyndigheten (Eba). Agendan för att skapa en mer hållbar reglering av finanssektorn har som nämnts i stor utsträckning definierats genom EU:s handlingsplan för finansiering av hållbar tillväxt. Ytterst handlar den om hur den finansiella sektorn ska kunna bidra till att nå Parisavtalets mål om en begränsning av den globala uppvärmningen och till att stötta förmågan till anpassning till klimatförändringens konsekvenser.

När det gäller ESG-risker har Bolaget arbetat med att identifiera och definiera de miljö- och klimatfaktorer som har störst potentiell finansiell påverkan på dess låntagare. I ett första skede har fyra faktorer pekats ut som mer prioriterade, varav två kategoriseras som fysiska risker (översvämningar, jordskred och erosion samt förorenat vatten eller dricksvattenbrist) och två som övergångsrisker (negativ påverkan på vattenkällor och/eller vattenförekomster samt växthusgasutsläpp).

Nyckeltal har tagits fram för att följa utvecklingen, enligt en metod baserad på Eba:s riktlinjer och inspirerad av en dialog med Kommuninvests motsvarigheter i de andra nordiska länderna. Sedan hösten 2023 är miljö- och klimat-

faktorer integrerade i bolagets processer för kreditprövning och övervakning.

Taxonomianpassning av Gröna lån

Kommuninvest lanserade 2015 ett grönt finansieringsprogram, vars övergripande syfte är att främja övergången till ett koldioxidsnålt och klimattåligt samhälle. Programmet erhöll 2021 det svenska Miljömålspriset för sitt bidrag till miljömålet om begränsning av klimatpåverkan. Vid utgången av året hade 645 (563) investeringsprojekt godkänts för Gröna lån, motsvarande totalt 111,8 (99,9) mdkr i beviljad finansiering. Av de beviljade medlen hade 79,4 (66,4) mdkr utbetalts vid slutet av året, vilket finansierades med 11 utstående gröna obligationer till ett värde om 77,0 (63,3) mdkr.

Finansiering kan beviljas för investeringsprojekt inom någon av de åtta kategorier som ingår i Bolagets ramverk för gröna obligationer: miljöåtgärder, vattenhantering, klimatanpassningsåtgärder, gröna byggnader, energieffektivisering, avfallshantering, hållbara transporter och förnybar energi.

Den största kategorin är idag gröna byggnader, där kravet är att finansierade byggnader ska ha minst 20 procent bättre energiprestanda än nationella byggregler. Från 2021 har klimatkrav för byggfasen av nybyggnationsprojekt införts, vilket innebär krav på att konkreta klimatinriktade åtgärder genomförs i byggprojektet samt att byggnadens klimatpåverkan under byggskedet har beräknats.

Bolaget inledde under 2022 arbete för att successivt/partiellt anpassa ramverket till EU-taxonomin, vad gäller villkoren för att kunna erhålla Gröna lån. Det första steget i anpassningen innebär att alla projektkategorier för vilka det bedömts vara möjligt och rimligt ska leva upp till kriterierna för "väsentligt bidrag" till minst ett av EU:s sex miljömål. I slutet av 2023 genomfördes ett offentligt remissförfarande med förslag till uppdaterade villkor för Gröna lån. Bolaget behandlar förslagen med ambition om att offentliggöra ett nytt ramverk för gröna obligationer under 2024.

Låg och minskande direkt miljö- och klimatpåverkan

Utöver de insatser som genomförs för att bidra till minskade indirekta utsläpp via finansieringsverksamheten är det fortsatt prioriterat att kontinuerligt minska det egna direkta klimatavtrycket. I fokus står kontorsverksamheten, som till övervägande del bedrivs i egna lokaler, och affärsresandet. Installation av solceller, nya ventilationsfläktar samt utbyte av eldrivna kylaggregat mot fjärrkyla har bidragit till att minska elanvändningen med 37 procent sedan 2021, och den totala energianvändningen med 8 procent. Affärsresandet kvarstår på väsentligt lägre nivåer än före pandemin, och andelen tågresor har ökat. Det totala klimatavtrycket understeg 2023 för första gången 1 ton CO₂e per medarbetare, och var också för första gången under 100 ton CO₂e för verksamheten som helhet.



Social hållbarhet

Bolagets finansiering skapar förutsättningar för att de mest centrala välfärdstjänsterna i samhället kan upprätthållas. Arbetet för att hantera sociala faktorer i affären omfattar därutöver sociala aspekter i arbetsgivaransvaret, rollen i lokalsamhället samt ett nytt och växande finansieringsprogram för social hållbarhet.

Kommuninvests finansieringserbjudande innebär att nödvändiga välfärdsinvesteringar kan genomföras på ett mer ändamålsenligt sätt och till lägre kostnad för skattebetalarna. Det stärker välfärdssamhället i form av t.ex. nya eller upprustade äldreboenden, skolor, bostäder och vårdinrättningar.

För att Kommuninvest långsiktigt ska kunna möta sina intressenters förväntningar är det avgörande att ha en hållbar organisation. Arbetet styrs av höga ambitioner och insikten att varje medarbetare kan göra skillnad. Ett kommunikativt ledarskap, engagerat medarbetarskap och fokus på kompetens är centralt för att lyckas.

Det innebär bland annat att eftersträva en organisation som präglas av en stark kultur och goda arbetsförhållanden, med friska och motiverade medarbetare och chefer och där kontinuerligt lärande stimuleras. Men också att värna jämställdhet, mångfald och utveckling och vara en inkluderande (icke-diskriminerande) arbetsplats. Sedan flera år arbetar Kommuninvest proaktivt med hälsobegreppet Hållbar Vardag och vill främja en hälsosam livsstil, inklusive balans mellan arbete, fritid och föräldraskap.

Samhällsengagemang och lokal samverkan

För att svara upp mot intressentförväntningar gällande hållbarhet/ESG och öka effekten av vårt arbete, engagerar vi oss i relevanta samhällsfrågor och samarbeta med andra. Bland annat är vi engagerade i det strategiska innovationsprogrammet *Viable Cities*, med särskilt fokus på finansieringsaspekter för de 23 städer som arbetar med Klimatkontrakt 2030. Vi samverkar med Sveriges Allmännyttiga och miljöinstitutet IVL inom ramen för ett projekt om klimatfärdplan för de allmännyttiga bostadsbolagen. Vi är vidare medlem i den tekniska kommitté som är kopplad till utvecklingen av en svensk standard för effektmätning. Vi har också etablerade samarbeten med intresse- och branschorganisationer inom den kommunala sektorn, som SKR och Svenskt Vatten.

Vårt program för lokal samverkan är inriktat på utbildning, kultur och innanförskap, där vi söker samarbetspartners som har ett uttalat samhällsengagemang och värderingar som matchar våra.

En social finansieringsmarknad i Sverige

Till följd av demografiska förändringar, ökad segregation och ett ökat antal socioekonomiskt utsatta områden står svenska kommuner och regioner inför betydande utmaningar. Det finns stora lokala skillnader i människors förutsättningar och levnadsvillkor och utmaningarna skiljer sig åt för olika typer av kommuner och regioner.

För att främja en utveckling mot ökad social hållbarhet i svenska kommuner och regioner lanserade Kommuninvest 2021 Lån för Social Hållbarhet. Produkten ger möjlighet att lånefinansiera socialt inriktade investeringar, på ett sätt som främjar bättre styrning, effektmätning och uppföljning av arbetet. Lån för Social Hållbarhet kan bidra till att stärka och synliggöra det lokala eller regionala hållbarhetsarbetet samt möjliggöra utveckling av praxis, samordning och effektmätning.

Utvecklad infrastruktur för hållbara investeringar

Kommuninvest söker på olika sätt delta i utveckling av marknadspraxis för finansiering av sociala investeringar. Bland annat inom ramen för det standardiseringsarbete om effektmätning av insatser som sker via Svenska institutet för standarder (SIS) för att ta fram mer gemensam terminologi och harmoniserade förhållningsätt. Bolaget är vidare representerat i en arbetsgrupp som knutits till den nationella samordningen för det svenska Agenda 2030-arbetet. Arbetsgruppens uppdrag är att ge förslag på hur incitament och strukturer för finansieringslösningar kan utvecklas för att bidra till att påskynda omställning med särskilt fokus på sociala hållbarhetsmål.

Tillväxt för Lån för Social Hållbarhet

Vid utgången av året hade 20 (16) ansökningar godkänts för Lån för Social Hållbarhet, motsvarande totalt 6,7 (1,7) mdkr i beviljad finansiering. Volymen utbetalda lån ökade till 2,1 (1,0) mdkr. De ansökningar som beviljades finansiering under året utgjordes av långsiktiga satsningar på boende och boendemiljöer i Botkyrka och Enköping, en utryckningscentral i Tanum och en idrottsanläggning i Gävle.

Lån för Social Hållbarhet har som ambition att kunna främja en effekttvärderingskultur i kommunsektorn och ett systematiskt arbete med sociala hållbarhetsfrågor som inbegriper kunskapsuppbyggnad och metodutveckling. Erfarenheterna från de första åren med programmet är att det finns en betydande potential.

Sociala faktorer i kreditprocessen

Ett arbete har påbörjats med att undersöka vilken data som finns tillgänglig för att bedöma de sociala riskerna förknippade med Bolagets låntagare. Syftet är att avsluta processen kring hur dessa indikatorer påverkar låntagarnas finansiella ställning och i förlängningen Bolagets, för att sedan utveckla en modell för bedömning av social risk i kreditprocessen. Ambitionen är att avsluta en första version av sådana utvärderingsfaktorer under 2024.



En utvecklad effektmätningsskultur

Kommuninvests medlemmar och kunder vittnar om att satsningar inom social hållbarhet mäts, följs upp och utvärderas i förhållandevis liten omfattning inom kommunsektorn.

Genom ansökningsprocessen för ett Lån för Social Hållbarhet ges låntagarna stöd i att utveckla en s.k. effektkedja genom att bryta ner den långsiktiga målsättningen för en målgrupp i planerade insatser, förväntade utfall och önskade effekter, se illustration nedan.

Kommuninvests långsiktiga åtagande att efterfråga återrapportering av genomförda investeringar och

sociala insatser innebär att Lån för Social Hållbarhet också bidrar till en kontinuitet i uppföljning och möjlig systematik på ett område där kopplingen mellan vad som genomförs och vad som uppnås inte alltid är självklar.

I och med att Kommuninvest inte kravställer på att de önskvärda effekterna faktiskt ska uppnås, har låntagare också möjlighet att se över och förändra insatser om resultatet inte blivit det önskade och förväntade. Även i de fall där de önskvärda resultaten inte nås har därför Lån för Social Hållbarhet potential att bidra till ett kollektivt lärande och en utveckling av det lokala sociala hållbarhetsarbetet.



”Vi har en hel del aktiviteter för våra byresgäster men vi följer sällan upp eller mäter effekterna av dem. Nu får vi möjligheten att över tid pröva in en ny rutin. Genom den här arbetsprocessen ”tvingas” vi planera, dokumentera och följa upp insatserna. Vår förhoppning är att vi genom arbetsprocessen blir bättre på att jobba systematiskt. Det ska bli tydligt vad som fungerade bra och vad vi har för utmaningar som vi kan undvika nästa gång.”

Johan Anund, bosocial samordnare, Tanums Bostäder AB, ur ansökan
”Upprustning av området Höjden i Tanumshede”

Att bidra till en utvecklad effektmätningsskultur

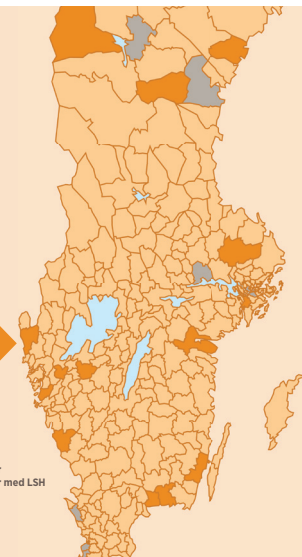
Kommuninvest medlemmar och kunder vittnar om att satsningar inom social hållbarhet mäts, följs upp och utvärderas i förhållandevis liten omfattning inom kommunsektorn.

Genom ansökningsprocessen för ett Lån för Social hållbarhet ges låntagarna stöd i att utveckla en s.k. effektkedja genom att bryta ner den långsiktiga målsättningen för en målgrupp i planerade insatser, förväntade utfall och önskade effekter, se illustration nedan.

I Kommuninvests långsiktiga åtagande att efterfråga återrapportering av genomförda investeringar och sociala insatser bidrar Lån för Social Hållbarhet också till en kontinuitet i uppföljning och möjlig systematik på ett område där kopplingen mellan vad som genomförs och vad som uppnås inte alltid är självklar.

”Vi har en hel del aktiviteter för våra byresgäster men vi följer sällan upp eller mäter effekterna av dem. Nu får vi möjligheten att över tid pröva in en ny rutin. Genom den här arbetsprocessen ”tvingas” vi planera, dokumentera och följa upp insatserna. Vår förhoppning är att vi genom arbetsprocessen blir bättre på att jobba systematiskt. Det ska bli tydligt vad som fungerade bra och vad vi har för utmaningar som vi kan undvika nästa gång.”

Johan Anund, bosocial samordnare, Tanums Bostäder AB, ur ansökan ”Upprustning av området Höjden i Tanumshede”





Styrning/ekonomisk hållbarhet

Kommuninvest erbjuder finansiella tjänster och produkter som stödjer kommuners och regioners arbete för god ekonomisk hushållning och en hållbar utveckling. Det ger förutsättningar för att de allmänna medlen används så effektivt som möjligt, att öka stabiliteten i det finansiella systemet samt främja kommunsektorns hållbarhetsarbete.

Vad gäller dimensionen styrning/ekonomisk hållbarhet har vårt arbete ett brett anslag och avser i huvudsak:

- att värna Kommuninvests förmåga att erbjuda kostnadseffektiv och stabil finansiering av offentliga investeringar
- rådgivning för att främja god ekonomisk hushållning, styrning i finansiell balans och sund finansförvaltning
- långsiktig analys för hållbara kommunala finanser
- att bedriva en ansvarsfull verksamhet, i linje med de regler som gäller och för att leva upp till de krav och förväntningar som kan ställas på en ledande aktör.

Strategi för långsiktig medlemsnytta

Kommuninvest arbetar långsiktigt för att på bästa sätt kunna leva upp till uppdraget om att finansiera de svenska lokala och regionala sektorernas utveckling och investeringar för ett gott och hållbart samhälle.

Mot bakgrund av en analys av omvärldstrender, Bolagets utgångsläge och en framtidsmålbild har tre strategiska områden identifierats, som tillsammans med en förflyttningsanalys ligger till grund för Bolagets strategiska verksamhetsplan.

De tre strategiska områden som identifierats betonar att Bolaget ska vara kommunsektorns långgivare, att Bolaget ska erbjuda hållbar och effektiv lånefinansiering samt att Bolaget ska ha en enkel och värdeskapande organisation.

Öka kunskap om kommunal finansiering

För att öka kunskapen om kommunsektorns långsiktiga finansiella förutsättningar bedriver vi egen forskning och publicerar rapporter som skildrar utvecklingen av kommunala investeringar och dess finansiering, inklusive analys av upplåning och skuldsättning. Data tillgängliggörs i publika databaser. Kunskapsspridning via seminarier och enskilda möten sker löpande. Vi samarbetar även med akademien.

Bland annat har Kommuninvest ett flerårigt samarbete med Örebro universitet för att främja forskning om kommunsektorns skuldförvaltning och finansiella förutsättningar, och vi finansierar såväl en professur som doktorandstudier. Kommuninvest ingår vidare i referensgruppen som knutits till universitetets Masters-utbildning i Hållbart Företagande.

God styrning och sund skuldförvaltning

Ekonomistyrningen har stor betydelse för att kunna säkra långsiktig hållbarhet i kommunsektorns ekonomi, vilket är

särskilt viktigt givet de utmaningar kommunsektorns står inför till följd av demografiska förändringar och en osäker ekonomisk omvärld. På detta område tillför Kommuninvest löpande ny kunskap, genom kontinuerlig support i analys och överväganden. Under 2023 presenterades ett uppdaterat rådgivningsmaterial för den som ska utforma eller revidera en finanspolicy inom kommunsektorn. Vidare publicerades ett flertal rapporter på teman rörande den kommunala låneskulden och kommunsektorns skuldförvaltning, samt en fokusrapport rörande räntekänslighet och ekonomiska förutsättningar inom allmännyttan.

Rapporter från Kommuninvests Forskningsberedning

Kommuninvest Forskningsberedning arbetar bland annat med att finansiera forskningsprojekt som bedöms intressanta och viktiga kopplat till kommunsektorns utmaningar. Inom ramen för detta program publicerades under året två nya rapporter: en om spridningen av reformer inom kommunsektorn och en om produktivitetsutvecklingen i kommunala bolag. Forskningen bör kunna bidra till ett mer effektivt nyttjande av de offentliga resurserna.

Ansvarsfull verksamhet

Tydlig ansvarsfördelning och fokus på ägarstyrning, bolagsstyrning och etik ska bidra till att Koncernen följer de lagar, bestämmelser och föreskrifter som gäller för verksamheten. Styrning och uppföljning utformas för att leva upp till krav som kan ställas på en system viktig aktör. Arbete utgår från följande förutsättningar:

- Tydlig ansvarsfördelning mellan ägarorganisation och affärsverksamhet. Föreningen hanterar medlems- och ägarfrågor och Bolaget hanterar affärsfrågor.
- Årliga ägardirektiv anger inriktningen för Bolaget. Riskaptiten är låg och ett professionellt agerande, höga etiska krav samt god affärssed ska prägla verksamheten.
- Tydligt reglerade skyldigheter i frågor som bolagsstyrning, riskhantering och regelefterlevnad, inklusive områden som penningtvätt och antikorrupktion.
- Integrerat hållbarhetsarbete, både vad avser direkt och indirekt påverkan.
- Engagemang i relevanta samhällsfrågor och samverkan med andra, för att svara upp mot intressentförväntningar och öka effekten av vårt arbete.



Etiken främst

Vi ska bedriva en finansiellt sund och hållbar verksamhet. Såväl Bolagets hållbarhetspolicy som uppförandekod betonar vikten av ett etiskt och ansvarsfullt agerande. Vår framgång är beroende av förtroende hos medlemmar, kunder, motparter, investerare, medarbetare och myndigheter.

Eventuella intressekonflikter ska identifieras och hanteras på ett effektivt och ändamålsenligt sätt, för att förhindra negativ påverkan för kunder, medlemmar eller Bolaget.

I skattefrågor ska Bolagets agerande vara ansvarsfullt, korrekt och transparent. Bolaget ska inte medverka i transaktioner eller tillhandahålla produkter som kan ifrågasättas med beaktande av gällande skattelagstiftning. Vid tveksamhet ska Bolaget avstå från att medverka. Etiken ska alltid beaktas.

Antikorruption och åtgärder mot penningtvätt

Ett riskbaserat förhållningssätt används för att säkerställa att Bolagets produkter och tjänster inte utnyttjas för penningtvätt eller finansiering av terrorism. Misstanke om allvarliga oegentligheter som kan innebära eller leda till lagbrott ska anmälas. Anmälan kan ske anonymt via Bolagets visselblåsarfunktion, som hanteras av extern part. Ingen misstänkt korruption eller penningtvätt har identifierats under året.

Bolagets avdelning för regelefterlevnad arbetar med att övervaka och kontrollera Bolagets efterlevnad av lagar och andra regler. Avdelningen ger råd till Bolagets styrelse, VD och personal, samt genomför utbildningar på området för att höja medarbetarnas kunskap och vaksamhet.

Utbildningsinsatser understödjer arbetet

Medarbetare och chefer på Kommuninvest förväntas delta i de utbildningar som erbjuds för att säkra att Bolaget som helhet, och enskilda medarbetare, har den kunskap behövs för att Bolaget ska kunna klara sitt uppdrag, inklusive regelefterlevnad. Åtskillnad görs på utbildningsbehov för nya medarbetare, övriga medarbetare och chefer, samt även på behov av repetitionsutbildning. En övervägande del av de utbildningar som erbjudits under 2023, och även föregående år, har haft inriktning mot informations- och cybersäkerhet, insiderinformation, korruption och mutor samt penningtvätt och finansiering av terrorism. Mellan 83 och 96 procent av de medarbetare som erbjöds dessa utbildningar genomförde dem.

Informations- och cybersäkerhetsfrågorna har fått förnyad aktualitet efter invasionen av Ukraina 2022. Insatser för att ytterligare höja Bolagets beredskap omfattar information vid interna företagsinformationstillfällen, simulerade *phishing-tester* och *awareness-utbildningar*.

Hållbarhetsindikatorer

Hållbar finansiering

	Enhet	2023	2022	2021
Utlåningsvolym				
Total utlåning till kommuner, regioner, kommunala bolag m.fl.	Mnkr	508 802,2	470 675,8	460 650,3
Andel av sektorns finansiering	%	59,6	59,3	57,9
Förvaltningskostnader exklusive resolutionsavgift i % av balansomslutning	%	0,047	0,038	0,048
Gröna lån, utestående volym utbetalt	Mnkr	79 422	66 428	60 209
Gröna obligationer, utestående volym	Mnkr	76 974	63 330	54 626
Grön låneandel	%	16%	14%	13%
Lån för Social Hållbarhet, utestående volym beviljat (volym utbetalt)	Mnkr	6 718 (2 135)	1 746 (1001)	614 (207)

Miljöindikatorer – Kommuninvestkoncernen

	Enhet	2023	2022	2021
Energiförbrukning				
Total energiförbrukning (i byggnader) ¹	kWh	516 958	536 811	561 117
- varav elektricitet	kWh	203 528	248 268	325 657
- varav uppvärmning	kWh	237 786	216 381	235 460
- varav kyla	kWh	76 322	72 244	-
- varav solesproduktion	kWh	-20 942	-5 586	-
Total CO ₂ -påverkan från energiförbrukning (i byggnader)	Ton	59	95	119
- varav från elförbrukning ²	Ton	64	78	103
- varav från uppvärmning ³	Ton	1	19	16
- varav solesproduktion	Ton	-6	-2	-
Andel förnybar energi i energiförbrukning för elektricitet	%	100	100	100
Andel förnybar energi i energiförbrukning för uppvärmning	%	100	100	100
Andel förnybar energi i energiförbrukning för kyla	%	100	100	-
Total kontorsyta	Kvm	2 217	2 217	2 217
Total energiförbrukning per Kvm	KWh/Kvm	233	242	253
Total energiförbrukning per medarbetare	Kwh	4 971	5 478	5 611
Förändring i energiförbrukning, jmf. föregående år	%	-3,7	-4,3	8,2
Resursanvändning				
Inköpt kontorspapper	Ton	0,3	0,3	0,1
- varav papper med hållbarhetsmärkning (PEFC)	Ton	0,1	0,1	0,1
Andel hållbarhetsmärkt kontorspapper, av totala inköp	%	33,3	33	100
Total pappersförbrukning per medarbetare	Kg	2,5	2,7	1,1
Resursåtervinning, inkl. inköpt och levererat papper	Ton	1,8	2,1	2,0
Undvikta CO ₂ -utsläpp till följd av återvinning ⁴	Ton	3,6	3,7	2,3
Affärsresande				
Totalt affärsresande ⁵	Km	388 678	494 654	77 515
Totalt affärsresande per medarbetare	Km	3 737	5 047	775
Totalt flygresande	Km	166 973	275 250	14 899
Tågresor i Sverige	Km	194 386	203 382	44 504
Totala CO ₂ -utsläpp från affärsresande	Ton	38	61	5
CO ₂ -utsläpp från affärsresande, per medarbetare ⁶	Ton	0,37	0,62	0,05
Totalt klimatavtryck				
Verksamhetens totala klimatavtryck ⁷	Ton	97	156	124
Totalt klimatavtryck per medarbetare, CO ₂ e	Ton	0,9	1,6	1,2

1) Bruttosolesproduktion: 21621 kWh (avläsning 240111) varav 20942 kWh använts för byggnadens egen energiförbrukning och 679 kWh har levererats ut på nätet..

2) Klimatpåverkan från elförbrukning beräknad med emissionsfaktor för el om 315 g CO₂/kWh, i enlighet med de principer för effektrapportering för gröna obligationer som Kommuninvest följer (Nordic Position Paper on Green Bonds Impact Reporting). Rapporterade värden är Scope 2 enligt Green house Gas Protocol.

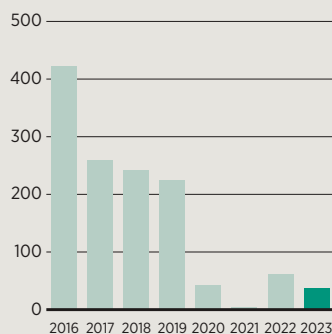
3) Klimatpåverkan från uppvärmning beräknad med senast tillgängliga emissionsfaktor för fjärrvärme i Örebro kommun, för 2022 131 g CO₂e/kWh, i enlighet med de principer för effektrapportering för gröna obligationer som Kommuninvest följer (Nordic Position Paper on Green Bonds Impact Reporting). Rapporterade värden är Scope 2 enligt Greenhouse Gas Protocol.

4) Årets undvikta utsläpp till följd av återvinning fördelas på elektronik 1577kg, plast 556kg, papper 733kg, järn 579kg, farligt avfall 26kg och alternativa råvaror 150kg. Källa: Stena Recycling. Kommuninvest tillgodoräknar sig inte undvikta utsläpp från resursåtervinning, eftersom de berörda inköpsens klimatpåverkan ej beräknats.

5) Siffror från 2021 är korrigerad från 76 865 till 77 515 pga felaktig avläsning 2021.

6) Värdena inkluderar justering för höghöjdsfaktor.

7) Inkluderar CO₂

CO₂-utsläpp från affärsresande, ton

Källa: Big Travel, fram till 2020 med justering av Kommuninvest för s.k. RFI-faktor avseende flygets höghöjdseffekter.

Tjänsteresor utgör en betydande del av Koncernens totala klimatpåverkan. Efter ett mycket begränsat resande under Corona-pandemin har viss normalisering skett senaste två åren, men på väsentligt lägre nivåer än före pandemin. Verksamhetens totala klimatavtryck uppgick till 97 (156) ton CO₂e, motsvarande 0,9 (1,6) ton CO₂e per medarbetare.

Ekonomiskt värdeskapande – Kommuninvestkoncernen

	Enhet	2023	2022	2021
Totala intäkter				
Ränteintäkter	Mnkr	20 843,8	4 914,0	998,3
Övriga rörelseintäkter	Mnkr	14,9	12,0	10,4
Distribuerat värde				
Räntekostnader	Mnkr	-19 853,4	-4 248,1	-317,5
Provisionskostnader	Mnkr	-13,1	-11,7	-11,4
Löner och arvoden	Mnkr	-85,0	-78,1	-81,8
Pensionskostnader, utbildningskostnader och övriga personalkostnader	Mnkr	-28,6	-25,9	-32,5
Sociala avgifter och löneskatt på pensionskostnader	Mnkr	-30,3	-27,3	-29,0
Resolutionsavgift	Mnkr	-17,1	-25,0	-23,0
Övriga rörelsekostnader	Mnkr	-123,9	-105,9	-106,2
Skatt	Mnkr	-13,8	13,9	-0,1
Överfört till Föreningens medlemmar under året, återbäring på affärsvolym och ränta på insatskapital för föregående räkenskapsår	Mnkr	-	472,9	197,8
Effektivitet				
Förvaltningskostnader exklusive resolutionsavgift i % av balansomslutning	%	0,047	0,043	0,048

I tabellen redovisas intäkter som positivt och kostnader som negativt.

Medarbetarstatistik – Kommuninvestkoncernen

	Enhet	2023	2021	2021
Totalt antal anställda, inklusive deltids- och provanställningar ¹	Antal	109	105	118
Andel kvinnor/män – totalt	%	42/58	40/60	41/59
Andel kvinnor/män – samtliga chefer	%	53/47	36/64	38/62
Andel kvinnor/män – verkställande ledning	%	56/44	43/57	43/57
Medelantal helårsanställda (baserat på arbetade timmar)	Antal	104	98	100
Anställningstid < 2 år (baserat på fast anställda)	%	29	17	17
Anställningstid 2–4 år	%	20	17	26
Anställningstid 5–9 år	%	19	33	27
Anställningstid > 10 år	%	32	33	30
Personalomsättning	%	12	15	9
Deltagande i medarbetarundersökning	%	92	96	89
Andel medarbetare med universitetsutbildning	%	93	92	89
Andel medarbetare som haft utvecklingssamtal	%	100	100	100
Andel medarbetare som genomgått hållbarhetsutbildning	%	95	87	83

¹) Antal anställda avser "total headcount", inklusive heltid, deltid, föräldralediga och visstidsanställda. Totalt antal tillsvidare- och provanställda var 104 vid utgången av 2023.



Revisorns yttrande avseende den lagstadgade hållbarhetsrapporten

Till bolagsstämman i Kommuninvest i Sverige AB (publ), org. nr 556281-4409

Uppdrag och ansvarsfördelning

Det är styrelsen som har ansvaret för hållbarhetsrapporten för år 2023 på sidorna 12–21 och för att den är upprättad i enlighet med årsredovisningslagen.

Granskningens inriktning och omfattning

Vår granskning har skett enligt FAR:s uttalande RevR 12 Revisorns yttrande om den lagstadgade hållbarhetsrapporten. Detta innebär att vår granskning av hållbarhetsrapporten har en annan inriktning och en väsentligt mindre omfattning jämfört med den inriktning och omfattning som en revision enligt International Standards on Auditing och god revisions-sed i Sverige har. Vi anser att denna granskning ger oss tillräcklig grund för vårt uttalande.

Uttalande

En hållbarhetsrapport har upprättats.

Stockholm 2024-02-12

KPMG AB

Tobias Lilja
Auktoriserad revisor