

EN TIDNING FRÅN
KOMMUNINVEST
4 2019

dialog

PROFESSOR LARS HULTKRANTZ OM SOCIALA INVESTERINGAR:

***”Tidiga insatser
ger stora vinster”***

Axelpriset

ÅRETS VINNARE
PRESENTERAS

Kostnadsutjämningsen

HÅKAN SÖRMAN OM
DET NYA SYSTEMET

Gröna Skövde

BÄST I KLASSEN PÅ
HÅLLBAR FINANSIERING



FOTO: ROBIN ANDERSSON

Tomas Werngren
VD Kommuninvest

DET KOMMUNALA FINANSSAMARBETET TAR KLIVET IN I 2020-TALET

KOMMUNINVEST grundades 1986. Snart fick Kommuninvest upp ögonen för nyttan av att samarbeta för att låna pengar till sina välfärdsinvesteringar.

Under devisen "Tillsammans får vi bättre lånevillkor än var och en för sig" tar vi med optimism klivet in i 2020-talet. Visionen att vara världens bästa organisation för kommunal finansförvaltning är med på resan.

I vårt höghastighetsamhälle gäller det att vara flexibel samtidigt som man har en tydlig kompassriktning. Låt oss titta på några av de viktigaste händelserna under 2010-talet, för att se om vi levt upp till förmågan att agera med goda resultat både kort- och långsiktigt:

- Den senaste medlemmen i det kommunala finanssamarbetet är Ekerö kommun. Varmt välkommen! Det betyder att vi just nu har 278 kommuner och 12 regioner som medlemmar. Under 2010-talet har antalet medlemmar ökat från ca 250 till 290.

- Vårt koncept Gröna lån har tagits emot väl av medlemmarna. Investeringsprojekten – och deras finansiering via Kommuninvests Gröna obligationer – är kopplade till nio av Förenta Nationernas globala utvecklingsmål.

Gröna lån lanserades 1 juni 2015 och vi har nu ungefär 60 miljarder kronor i Gröna lån, vilket är ungefär nio procent av den totala utlåningen.

- Under 2010-talet har Kommuninvests marknadsandel när det gäller utlåning till kommunsektorn ökat. År 2010 var andelen 34 procent och år 2018 är den 54 procent.

Genom samverkan på det finansiella området så är vår bedömning att vi minskar kommunsektorns kostnader med ungefär 1 miljard per år, medel som sektorn kan använda och använder på annat sätt.

- Ett ändrat ägardirektiv 2018 möjliggör att Kommuninvest kan sänka låneräntan till medlemmarna mer än tidigare. För att medge en lägre utlåningsmarginal tar vi inte längre hänsyn till förändringar i realiserade marknadsvärdeförändringar och förväntade kreditförluster. En effekt av lägre räntor är också att återbäringen till medlemmarna minskar. Efter att ha lyssnat på medlemmarnas synpunkter har vi förstått att de föredrar en lägre ränta framför en högre återbäring.

- Efter finanskrisen har EU ställt ökade kapitalkrav på finansinstitut. Kommuninvest har under lång tid argumenterat för att hänsyn ska tas till vår affärsmodell och att vi därmed inte ska få överdimensionerade krav. Nu är regelverket på plats och vi kan arbeta vidare enligt tidigare inslagen väg och de gånger Kommuninvest historiskt har behövt kapitalförstärkning har medlemmarna ställt upp, vilket vi är mycket glada för.

- Som penningpolitisk motpart och deltagare i Riksbankens betalningssystem RIX från och med 2010 befästes Kommuninvests roll som en viktig aktör i det svenska finansiella systemet.

VI ÄR PÅ VÄG in i en svalare konjunktur, och då känns det bra att konstatera att i en balansräkning är ensamhet ingen tillgång. Min förhoppning är att samtliga Sveriges kommuner och regioner kommer att vara medlemmar i Kommuninvest under det kommande decenniet.

P.S. Du missar väl inte medlemssamråden under 2020-talets första månad? Läs mer på annan plats i Dialog. Varmt välkommen.



KOMMUNINVEST

Kommuninvest ägs av svenska kommuner och regioner och är kommunsektorns största långivare.

dialog

Kommuninvest Dialog

ges ut av
Kommuninvest ekonomisk förening
i samarbete med
Springtime-Intellecta.

Adress:

Box 124
701 42 Örebro

Besöksadress:

Drottninggatan 2
Fenixhuset

Telefon:

010-470 87 00

Hemsida:

www.kommuninvest.se

E-post:

jonas.lannering@intellecta.se

Ansvarig utgivare:

Tomas Werngren, VD

Redaktör:

Jonas Lannering

Omslagsfoto:

Pavel Koubek

Tryck:

Prinfo Welins
Örebro 2019

Dialog trycks på
Edixion offset som är ett
klimatkompenserat papper.



#4 2019



FOTO: PAVEL KOUBEK

Hoppas på lån med social dimension

Professor Lars Hultkrantz ser stora vinster med lån som underlättar för kommunerna att göra nödvändiga investeringar.

5



FOTO: SHUTTERSTOCK

Kostnadsutjämning

Omstridd modell i ny tappning. Går det att ta fram ett helt rättvist system?

14



FOTO: TOBIAS ANDERSSON

Gröna Skövde

Den västgötska kommunen lånar mest hållbart i Sverige.

24



FOTO: SHUTTERSTOCK

12

Välfärdsinvesteringen

Oxelösunds nya gatubelysning håller i upp till två decennier.



FOTO: PETER SINCIC

22

Finansseminarium

Rapport från höstens höjdpunkt inom kommunala finansfrågor.



28

Axelpriset 2019

Jennie Enström och Stig Montin årets vinnare.



FOTO: THOMAS CARLEN

31

Förnyaren

MatGlad vill sprida matglädje till alla.

Noterat



I Gällivare görs plats inför att stora delar av Malmberget ska flyttas dit.

De investerar mest

TIDIGARE UNDER hösten släppte Kommuninvest den årliga rapporten Den kommunala låneskulden. De kommuner med den högsta investeringsvolymen per invånare år 2018 har bland annat gjort stora investeringar i stadsomvandlingsprojekt, bostads- och verksamhetslokaler samt kraftvärmeverk och infrastruktur.

KOMMUNER MED HÖGST INVESTERINGSNIVÅ PER INVÅNARE 2018

Gällivare	43 864 kr	Stadsomvandling
Kiruna	33 142 kr	Stadsomvandling
Boden	32 368 kr	Bostäder, kraftvärmeverk och infrastruktur
Skellefteå	28 096 kr	Elproduktion, VA och verksamhetsfastigheter
Lindesberg	26 753 kr	Bostads- och verksamhetsfastigheter

Rapporten kan läsas i sin helhet på www.kommuninvest.se



290

kommuner och regioner

är nu medlemmar i Kommuninvest.

Den senaste medlemmen är Ekerö kommun som anslöt till Kommuninvest den 20 november 2019.

Riksgälden ger ut gröna obligationer

REGERINGEN HAR beslutat att ge Riksgäldskontoret i uppdrag att senast 2020 genomföra en emission av gröna obligationer. Emissionen ska främja den svenska marknaden för gröna obligationer och är en del av regeringens arbete i omställningen mot hållbar utveckling.

– Att staten nu ger ut gröna obligationer är en viktig del i omställningen mot en hållbar utveckling. Finansmarknaden spelar en central roll i denna omställning och genom att främja marknaden för gröna obligationer vill regeringen öka möjligheterna till hållbara investeringar, säger finansmarknadsminister Per Bolund.

Stora prisskillnader i vattentaxor

ENLIGT EN RAPPORT från Svenskt Vatten kan prisskillnaden i vattentaxa skilja sig så mycket som 300 procent mellan kommuner. Lägst avgifter har Solna där en villaägare i snitt betalar 271 kronor i månaden för vattentjänsterna. Dyrast är vattentaxan i Östhammars kommun där samma tjänster i snitt kostar 1074 kronor.

FOTO: SHUTTERSTOCK

”Lån kan bli injektion”

Skolan är det område där vi tydligast kan se de positiva effekterna av sociala investeringar – både samhällsekonomiskt och när det gäller livskvalitet, säger professor Lars Hultkrantz, som anser att lån med en social dimension från Kommuninvests sida skulle bli en injektion för kommunernas investeringar i sociala insatser.

TEXT: ANDERS BORG FOTO: PAVEL KOUBEK



I dag arbetar nära hälften av Sveriges kommuner med någon form av sociala investeringar, oftast satsningar som når socialt utsatta grupper i unga år för att långsiktigt förebygga arbetslöshet och andra former av utanförskap senare i livet. Ett mindre antal kommuner, bland annat Norrköping och Örebro, har lång erfarenhet av sociala investeringar och kan peka på framgångsrika resultat, medan många andra kommuner har upplevt svårigheter att tillförlitligt mäta effekterna av de satsningar som skett.

Att med större säkerhet kunna mäta utfallet av de insatser som görs och ställa dem mot kostnaderna, är centralt för Lars Hultkrantz, professor vid Handelshögskolan vid Örebro universitet och något av en nestor inom den svenska nationalekonomiska forskningen kring sociala investeringar.

– Det är viktigt att alltid arbeta efter modellen ”Planera, Genomföra, Kontrollera, Agera” när vi gör den här typen av satsningar. Ordentliga och vetenskapligt grundade mätningar ger en stabil bas att stå på i diskussionen om hur vi ska gå vidare. Då vet vi om satsningen ska utvidgas, förändras i något avseende, eller rent av avvecklas, säger Lars Hultkrantz och fortsätter:

– En sådan investeringskultur finns det stort behov av inom hela välfärdssektorn. Sociala investeringar är ju långsiktiga och i flera fall kostsamma. Då måste det finnas säkra underlag för att göra de nödvändiga utvärderingarna och prioriteringarna av vilka projekt vi ska satsa på.

När det gäller avvägningen mellan kostnad och effekt menar Lars Hultkrantz att välfärdssektorn har mycket att lära av andra sektorer inom offentlig förvaltning som byggnader och infrastruktur och nämner trafiksäkerhet som ett exempel.

– Om vi vill uppnå maximal säkerhet på våra landsvägar borde samtliga byggas om till motorvägar med skilda körbanor och utan

plankorsningar. Det har visat sig att installation av en mittvajer som avskiljare för de mötande bilarna har gett nästan lika stora trafiksäkerhetsvinster, men till radikalt lägre kostnader.

– På samma sätt måste vi resonera kring sociala satsningar. De olika verksamheterna inom de kommunala förvaltningarna strävar av naturliga skäl efter de absolut bästa lösningarna. Vi måste sträva efter att få in den utfallskultur som är självklar inom trafiksäkerhet även när det gäller välfärdsinvesteringar, säger Lars Hultkrantz och tillägger:

– Vi vet att många kommuner gör sociala satsningar som gör viss nytta. Men eftersom de saknar redskap för att relatera nyttan till kostnaderna så kan vi inte säga om insatserna är ekonomiskt befogade.

Svårigheterna att utvärdera effekterna av sociala investeringar gäller både mätningen av effekterna och kostnaderna. Eftersom sociala insatser ofta sker tvärsektorielt och involverar flera olika kommunala förvaltningars medarbetare som ägnar delar av sin arbetstid åt detta, är det svårt att få överblick över de samlade kostnaderna. Därför är det, förklarar Lars Hultkrantz, viktigt att medarbetare som jobbar med sociala satsningar kan tidrapportera löpande.

Mätningarna av hur framgångsrika de insatser som skett inom ramen för de sociala investeringarna har varit är förknippade med en rad osäkerheter. Det största generella problemet är den statistiska osäkerheten. Eftersom det ofta är mindre grupper som är föremål för insatserna, och dessa fortgår under långa tidsperioder, är det svårt att dra statistiskt korrekta slutsatser av resultatet.

– Möjligheten att finna bra mätetal och uppföljningskriterier varierar också stort. Tack vare Sveriges stora undersökningar där man följt hälsoutvecklingen för stora populationer har vi tillgång till bra jämförelsetal för att följa upp



insatsernas hälsoeffekter. Däremot är det betydligt svårare att hitta motsvarande jämförande statistik när det gäller social oro, kriminalitet och missbruk, säger Lars Hultkrantz.

Den forskning kring sociala investeringar som bland andra Lars Hultkrantz bedriver har lett till att det börjar bli tydligt vilka variabler som är intressanta att studera när man vill förutsäga barn och ungas sociala utveckling på längre sikt.

– Det är viktigt att vi kan belägga att det finns ett tydligt orsakssamband, det vill säga att det går att bevisföra att A leder till B. Till all lycka finns en variabel som kan fungera för att följa effektkedjan från kort till lång sikt och det är skolresultat, konstaterar Lars Hultkrantz.

– Redan tester av små barn kan förutsäga deras skolresultat i årskurs 9, sista året på högstadiet. Vi vet att de flesta ungdomar som

går ut nian med godkända betyg och alltså är behöriga till gymnasieskolan, också kommer att ta gymnasieexamen. Av dem som däremot har ofullständiga betyg när de går ut högstadiet kommer mindre än en femtedel att ta gymnasieexamen.

– En person som tagit gymnasieexamen kommer att få en livsinkomst som är mer än tre miljoner kronor högre än den som inte gått klart gymnasiet. Forskning på bland annat enäggtvillingar pekar mot att ungefär hälften av detta beror på skolresultat, resten på föråmgor som påverkar både hur det går i skolan och i arbetslivet. Därutöver finns det sannolikt även skillnader när det gäller hälsa, missbruk och kriminalitet, summerar Lars Hultkrantz och tillägger:

– Det här empiriskt bevisade sambandet visar att insatser i tidig ålder kan ge stora samhälls-ekonomiska vinster på lång sikt, utöver de självklart stora vinsterna i livskvalitet. →

” Sociala investeringar skulle kunna bli ett bra sätt att hjälpa kommunerna och hela den viktiga välfärdssektorn.

Lars Hultkrantz

Lars Hultkrantz berättar om ett försök som genomfördes i tolv skolor i flera kommuner i Skåne. För de elever som inte lyckas knäcka ”läskoden” i första klass kommer detta att ha negativa återverkningar under hela den resterande skolgången, och sannolikt under hela livet. Skolorna i Skåne-kommunerna prövade en ny modell baserad på språkljud (fonem) istället för traditionell läsinlärning. Genom att skolorna samarbetade fick man tillräckligt stort underlag för att dra slutsatser. Resultatet av försöket var att den alternativa metoden ledde till att en högre andel elever lärde sig läsa och att detta skedde till en rimlig kostnad.

En annan framgångsrik social investering har gjorts på särgymnasiet i Örebro, berättar Lars Hultkrantz. Syftet med särgymnasiet är att hjälpa elever med funktionsvariationer att komma in på den ordinarie arbetsmarknaden. Men trots utbildningen och omfattande statliga subventionssystem är det bara var femte av de elever som lämnar särgymnasiet som får jobb på den ordinarie arbetsmarknaden.

– Vår forskargrupp följde fyra årskullar från särgymnasiet som fick en stödinsats kallad Supported employment, en modell hämtad från USA där den gett goda resultat. Stödinsatsen bestod förenklat av att anpassa arbetsuppgifterna efter elevernas förutsättningar och att bidra till att matcha rätt person med rätt arbete.

– Supported employment-insatsen var relativt dyr och kostade mer än ett års studier på särgymnasiet. Men när vi följde upp investeringen så visade det sig att den hade betalat sig för kommunen efter sju år genom att färre behöver daglig verksamhet som betalas av kommunen.

I det utredningsarbete som just nu genomförs inom Kommuninvest för att utveckla en

låneprodukt som främjar det sociala hållbarhetsarbetet, har Lars Hultkrantz medverkat som expert och rådgivare. Han ser mycket positivt på den modell som just nu diskuteras – att låna ut till investeringar i fast egendom som har en tydlig social dimension.

– Det här skulle kunna bli ett bra sätt att hjälpa kommunerna och hela den viktiga välfärdssektorn att bygga upp en utfallskultur. En lånemodell riktad mot sociala investeringar skulle bli ett stöd till kommunerna när det gäller att utvärdera och prioritera bland satsningarna och kan i viss mån även bidra till att länka samman de olika ”stuprör” som finns inom de kommunala verksamheterna.

Ett område där Lars Hultkrantz bedömer att det finns stora behov och där lån med en social dimension skulle kunna göra stor nytta är renovering av skolor.

– En ganska stor andel av eleverna i dagens skola har särskilda behov som är svåra att tillgodose i traditionella skollokaler. Man bedömer att ungefär var sjätte elev har svårt att klara av skolarbetet i en högljud och stökig miljö, andra elever har behov av att sitta mer avskärmat av andra skäl. Specialpedagogiska skolmyndigheten har tagit fram särskilda anvisningar om hur lärmiljöerna kan anpassas för elever med särskilda behov, men för att göra detta krävs ofta betydande ombyggnadsinsatser.

– Det finns en rad extra insatser som behöver göras vid en renovering för att tillmötesgå de behoven, bland annat mindre rum och bullerdämpande åtgärder. Om de förändringarna i skolmiljön påverkar skolresultaten positivt kan de i längden också bidra till att öka andelen elever med gymnasiebehörighet, säger Lars Hultkrantz och fortsätter: →

*Lars Hultkrantz medverkar
som expert och rådgivare i det
utredningsarbete som genomförs
inom Kommuninvest för att ta
fram en lånemodell riktad
mot sociala investeringar.*



” *De lokala bostadsföretagen har ofta en central roll i områdena, deras medarbetare är ständigt närvarande och har kontakter med alla boende.*

Lars Hultkrantz

– Det här är ett exempel på en tydlig effektkedja och därmed går det att göra en meningsfull investeringsanalys. I och med att man kan mäta vilka av anpassningarna av lärmiljön som är av betydelse för skolresultaten, kan man också prioritera hur man ska styra investeringarna.

Även allmännyttiga bostadsföretag skulle kunna ha stor nytta av lån med en social dimension, anser Lars Hultkrantz.

– Många bostadsområden runt om i landet präglas i dag av en stark segregation, som i sin tur ofta leder till problem i förskolor och skolor. Satsningar i bland annat Göteborg och Örebro visar att investeringar i bostadsområdena har kunnat användas som redskap för att komma till rätta med de sociala utmaningarna.

– De lokala bostadsföretagen har ofta en central roll i områdena, deras medarbetare är ständigt närvarande och har kontakter med alla boende. I samband med tillbyggnad, ombyggnad och renovering av bostadsområden kan driften och skötseln nyttjas för att skapa sociala fördelar, till exempel genom att arbetslösa boende anställs som lokalvårdare, trädgårdsskötare eller i andra uppgifter inom fastighetskötsel.

Lars Hultkrantz råd till Kommuninvest är att fokusera på investeringsområden där det är relativt lätt att mäta effekterna av satsningarna och där det kan finnas många kommuner som är intresserade av lån med en social dimension. Ny- och ombyggnad av olika former av lokaler är just ett sådant område, anser Lars Hultkrantz.

– Inom byggnader och infrastruktur finns redan etablerade arbetssätt inom kommunerna för att mäta utfall och effekt. Genom att koppla de sociala satsningarna till investeringar i fast egendom kan man, så att säga, låna det kunnandet och tänkesättet och överföra det till sociala frågor och insatser. ■



LÅN FÖR SOCIAL HÅLLBARHET KAN BLI VERKLIGHET NÄSTA ÅR

Inom Kommuninvest pågår ett utvecklingsarbete för att ta fram en modell för lån till investeringar kopplade till social hållbarhet. Tanken bakom satsningen är att finna former för en finansiell produkt som kan bidra till utveckling inom kommunsektorn och främja det sociala hållbarhetsarbetet.

TEXT: ANDERS BORG

Modellen som utreds innebär att Kommuninvest skulle kunna låna ut till investeringar i fysiska anläggningstillgångar som har en tydlig koppling till social hållbarhet, berättar Kommuninvests hållbarhetschef Björn Bergstrand.

– De projekt som lånen är tänkta att finansiera ska vara förenliga med kommunernas planer för social hållbarhet och bör primärt kombineras med insatser riktade till specifika målgrupper och för att nå uppsatta sociala mål, fortsätter han. I enskilda fall kan den fysiska investeringen vara kvalificerad som social insats.

ARBETET MED ATT utveckla den nya låneformen har skett i samråd med en referensgrupp där flera olika medlemskommuner ingår. Björn Bergstrand betonar att utredningen fortfarande pågår och att inga formella beslut har fattats.

– Konceptidén betonar investeringsprojekt där mänskligt inriktade insatser görs för att nå sociala mål. Det finns goda exempel på hur allmännyttiga bostadsbolag arbetar för att stärka den sociala hållbarheten inom sina upptagningsområden. Exempelvis har man lokaliserat kontorsverksamhet till utsatta områden, lokalanställt medarbetare i förvalt-



Björn Bergstrand
Hållbarhetschef på Kommuninvest

ning och underhåll, arrangerat jobbtorg och sommaraktiviteter. Dessutom samverkar man med det lokala förenings- och näringslivet, säger Björn Bergstrand.

Någon fastlagd tidplan för utvecklingsarbetet finns inte, men Björn Bergstrand hoppas att beslut om produktutveckling kan fattas i början av nästa år. Potentiella investeringsområden där den nya låneformen kan bli aktuell inkluderar, förutom hållbara boendemiljöer, investeringar i trygghet och tillgänglighet samt satsningar kopplade till hälsa, utbildning, idrott och kultur.

AMBITIONEN HAR VARIT att kunna bygga vidare på erfarenheterna från Gröna lån, och ge medlemmar tillgång till en eftertraktad finansieringsform på ett enkelt, effektivt och tydligt sätt. Detta gäller exempelvis stöd för effektmätning och -utvärdering, som är tänkt att vara obligatoriskt.

En central fråga i utvecklingsarbetet är om det finns en tydlig efterfrågan från medlemmar och kunder.

– Vi hoppas förstås att en låneform som premierar social hållbarhet ska möta ett bra gensvar, på samma sätt som de Gröna lånen har gjort. Där befinner vi oss nu, att kvalitativt och kvantitativt utvärdera om modellen har en reell efterfrågan, säger Björn Bergstrand. ■



Välfärdsinvesteringen

LED-teknik som skapar långsiktiga värden

TEXT: SUSANNA KULL FOTO: SHUTTERSTOCK

Att med enda insats spara såväl pengar som energi och klimat, måste verkligen ses som en investering både i välfärd och för framtiden. I Oxelösund, en kommun med drygt 12 000 invånare vid Östersjöns kust, pågår arbetet för fullt med att byta ut gatubelysningens äldre armaturer mot ny LED-belysning. Arbetet omfattar all gatubelysning i kommunen och totalt handlar det om cirka 3 800 ljuskällor. Med hjälp av LED-teknik tillförs också en rad nya och användbara funktioner. Till exempel effektiviseras underhållsarbetet genom att LED-armaturen kan kopplas upp mot systemet vilket gör att både status och funktioner kan läsas av och fjärrstyras.

– LED-tekniken står för en unik kombi-

nation av hållbara värden. Framförallt armaturernas långa livslängd som beräknas till 20 år, vilket står i skarp kontrast till tidigare gatubelysning vars ljuskällor krävde byte vart fjärde år. Vi kommer också att kunna göra väsentliga energibesparingar när samtliga armaturer är utbytt till LED. Enligt våra beräkningar handlar det om en minskning från 1 166 MWh till 470 MWh per år, vilket innebär en minskning på runt 60 procent, säger Johan Rubin, gatuchef i Oxelösunds kommun.

Investeringen i LED-belysning uppgår till cirka 16 miljoner kronor och finansieras helt av ett grönt lån från Kommuninvest. Arbetet med att byta ut samtliga armaturer i Oxelösunds gatubelysning till LED ska vara slutfört i början av 2020. ■

ETT ÖPPET, REFLEKTERANDE SAMTAL

Josefina Syssner om vikten av att vara nyfiken.

SOM SAMHÄLLENGAGERAD forskare hamnar man i många roliga och ibland lite märkliga sammanhang. När jag skriver det här är jag på väg till Vänsterdagarna i Göteborg för att berätta om min forskning. För en tid sedan var jag hos Centerpartiet på ett liknande arrangemang. Om några veckor ska jag träffa en grupp Socialdemokrater här i regionen för att prata landsbygdsutveckling.

Härom veckan blev jag kontaktad av en dam i Finland som ville att vi skulle turnera Finland runt och besöka små och krympande landsbygdskommuner tillsammans. Jag skulle berätta om min forskning; hon skulle moderera diskussionerna efteråt och inte minst stå för allt det praktiska. Med i erbjudandet fanns en vistelse i en sommarstuga vid en sjö, en bastu och ett löfte om att min nya finska bekantskap skulle laga all mat och sköta all disk under turnén.

PÅ SÄTT OCH VIS lät erbjudandet väldigt spännande. Jag vet ganska lite om Finland och en turné som den här skulle ge mig många möjligheter att lära mig mer. Och eftersom jag ägnat tusentals timmar åt att laga medioker mat åt mina tre barn, så var blotta tanken på att slippa matlagningen väldigt lockande. En kort stund tänkte jag göra som Hugo Berglund – den livsbejakande huvudpersonen i Tage Danielssons "Sagan om busschauffören som tänkte att va fan". Vad är väl

några deadlines och texter som ska skrivas? Vad är väl en budget som ska läggas och en organisation som ska ledas? Lite kan man väl offra för kunskapens och äventyrets skull?

Nu tackade jag ju nej till turnén till slut, men det som är så fantastiskt med den här typen av inbjudningar och sammanhang är det samhällsengagemang som de bottenar i. Det finns så många människor som drivs av viljan att göra något bra och som dessutom har en stark övertygelse om att kunskap är viktigt. Varje gång någon vänder sig till oss på universitetet och vill veta mer så blir jag glad. Inte minst eftersom populistiska rörelser och idéer om falska nyheter och alternativa fakta tycks få allt mer gehör i samhället.

ETT SAMMANHANG som ligger mig särskilt varmt om hjärtat är Stiftelsen Vadstena Forum för samhällsbyggande där jag är ordförande sedan en tid tillbaka. Stiftelsen har funnits i över fyrtio år och har i alla år bjudit in nyckelaktörer från Planeringsverige

Kommuninvest är en av de samarbetsorganisationerna som stödjer Stiftelsen Vadstena forum. I november släpptes boken "Ett nytt kontrakt för samhällsbyggande", som är ett resultat av symposiet som arrangerades i maj. Boken finns i bokhandeln och kommer efter hand att finnas för nedladdning på nätet.

till årliga symposier. Devisen för symposierna är det goda samtalet. De som möts här gör det med respekt för varandras olika utgångspunkter och uppdrag. Målet är inte att övertyga eller att ta hem en poäng, utan att lära sig av varandra och få utrymme för reflektion.

Ofta tänker jag på hur bra det vore om hela samhället kunde kännetecknas lite mer av dessa goda samtal. Tänk om det engagerade, respektfulla, reflekterande och kunskapssökande samtalet kunde bli något som alla behärskade och kunde bli inkluderade i? Här tror jag på att gräva där man står och på att se det stora i det lilla. Om vi alla tränar på respektfulla och reflekterande samtal – på jobbet och i skolan, bland vänner, på nätet och i våra familjer – då tar vi ett litet steg på vägen.



FOTO: ANDERS RISTENSTRAND

Josefina Syssner
Linköpings universitet

Till varje nummer av tidningen Dialog bjuds en skribent in att medverka. Notera att de åsikter som framförs i denna krönika är skribentens egna.

”Ingen blir helt nöjd”

Det är ingen Robin Hood-skatt, den är ofta missförstådd och den är inte godtycklig. Kostnadsutjämningsen som fördelar 11,5 miljarder mellan landets kommuner och regioner har uppdaterats och utredaren Håkan Sörman konstaterar att det är ett uppdrag där ingen blir helt nöjd.

TEXT: DAVID GROSSMAN FOTO: ERIK CRONBERG

Det finns nog få saker som väcker så dålig stämning mellan kommuner som utjämningsystemet. I Stockholm hörs ofta röster om att man inte vill ”försörja” Malmö, tillväxtkommuner känner sig straffade och en del företrädare för glesbygdskommunerna i norr anser att de inte får tillräckligt från den rikare delen av Sverige. Bevisligen är det svårt att skapa ett helt rättvist utjämningsystem där alla blir nöjda.

–Ja, så är det, suckar utredaren Håkan Sörman. En medarbetare i en tidigare utredning av utjämningsystemet sa till mig: ”efter ett sånt här jobb känner man folk i hela Sverige och man har inga vänner någonstans”. Jag säger samma sak.

Den utredning Håkan Sörman ledde och lade fram i början av oktober heter ”Lite mer lika, översyn av kostnadsutjämningsen”. Betänkandet låg även till grund för regeringens proposition som klubbades igenom i riksdagen i november.

Frågan är då; är resultatet lite mer lika och förhoppningsvis mer rättvist?

–I mitt perspektiv är svaret ja. De ändringar som vi föreslår bygger på uppdaterad statistik, tar mer hänsyn till socioekonomiska faktorer och till glesbygd. Sammantaget speglar detta bättre kostnadsskillnaderna som kommuner och regioner har, säger Håkan Sörman.

–Men, tillägger han, det pedagogiska problemet är att när jag sedan talar om detta, även med journalister som kan ämnet, så klumpas inkomstutjämningsen ihop med kostnadsutjämningsen och paketeras som Robin Hood-skatt där rika kommuner betalar till de fattiga.

Nu är det i sanningens namn även i inkomstutjämningsen en rätt liten del som är av Robin Hood-karaktär, endast cirka 9 miljarder av totalt 112 miljarder är pengar som går mellan kommuner och regioner, resten kommer från staten.

Men tillbaka till översynen av kostnadsutjämningsen, den som i nuvarande förslag fördelar 11,5 miljarder mellan landets kommuner och regioner. →





” Det är endast kommunens eller regionens struktur som avgör, inget annat.

Håkan Sörman

De ändringar som gjorts har väckt ont blod hos en del kommuner och regioner som kommer att förlora stora pengar, till exempel Malmö och Uppsala kommun som tappar 278 respektive 234 miljoner kronor. Vinnare är bland annat Stockholm där kommunledningen kan glädjas åt en minskning av inbetalningarna med 272 miljoner. Observera att alla dessa tal bygger på om hela förändringen slagit igenom under 2020, men med införandebidrag som fördelar effekterna över åren ser utfallet annorlunda ut.

Idenna fördelningssnurra har även Danderyd, med landets rikaste befolkning, fått 13 miljoner extra och med 5 800 kronor i kostnadsutjämningsbidrag per invånare har Danderyd hamnat i samma sällskap som glesbygdskommunerna Ovanåker, Arjeplog och Vindeln. Skälet är bland annat att Danderyd har en stor andel äldre i befolkningen, många unga som går i grundskolan och högre löner.

– Jag kan förstå att det svider för många av kommunerna, men kostnadsutjämning handlar om fördelning mellan kommuner som har



Håkan Sörman

Utsågs till särskild utredare i översynen av kostnadsutjämnningen för kommuner och landsting 2016. Innan dess har han bland annat varit landshövding i Jönköpings län och vd på Sveriges Kommuner och Regioner mellan 2004-2016.

sämre eller bättre förutsättningar, inte fördelning mellan fattiga och rika kommuner. Det är endast kommunens eller regionens struktur som avgör, inget annat, betonar Håkan Sörman.

Han avfärdar även myter om att kommuner kan bygga badhus eller öka antal skolor och sedan få kompensation för det i kostnadsutjämnningen.

– Man kan ha hur många badhus eller skejtboardsanläggningar som helst utan att få ett extra öre. Vill en kommun ha det eller bygga fler skolor går det över skattsedeln, säger Håkan Sörman.

Däremot finns förstås möjligheten för kommunerna som ”tjänar” mest i det nya systemet att sänka skatten de kommande åren, men troligen behåller man nivån inför framtida utmaningar inom välfärden.

Emelie Värja är forskningsansvarig på Kommuninvest. Hon satt med i utredningen och har bra inblick i de olika detaljerna.

– Jag skulle säga att det som mest påverkat

förändringarna i det nya systemet är uppdaterad data. I den gamla kostnadsutjämningsen fanns uppgifter från 2009 och även äldre än så – det kan vara löneuppgifter eller kostnadsnivåer som inte längre är relevanta. Andra delar som påverkat är ett nytt socioekonomiskt index för att kompensera områden med många ekonomiskt svaga invånare. Även gleshet kompenseras mer än förut, säger Emelie Värja.

Något som inte heller funnits med tidigare är utjämnings för kommunal vuxenutbildning och svenska för invandrare. Systemet fångade tidigare inte upp de extra kostnader som kommuner som tagit emot många flyktingar har haft.

En annan stor förändring är compensationen för individ- och familjeomsorg, ifo. Här ansåg utredarna att kommuner med försörjningsstöd längre än sex månader inte ska ersättas för det. Regeringen har gått ett steg längre i förhållande till utredningens förslag och helt tagit bort variabeln försörjningsstöd ur systemet. Något som också påverkat Malmös minskade bidrag i kostnadsutjämningsen.

–Vi ska inte ha parametrar som kommunerna själva kan påverka och när det gäller långvarigt försörjningsstöd ger det inget bra incitament om kommuner som arbetar hårt med att få ner antalet med försörjningsstöd sedan får minskade bidrag trots att strukturen inte har förändrats, säger Emelie Värja.

Kritik kom nu inte enbart från kommuner som anser sig vara förlorare utan även från Riksrevisionen. Myndigheten anser att systemet inte fullt ut kompenserar kommuner med stor yta, få invånare och liten andel som bor i tätort och man föreslår att ytterligare 3,6 miljarder kronor bör omfördelas inom systemet.

–Visst finns det strukturella skillnader mellan kommuner och mellan regioner som inte utjämnas, det går ju inte att bygga ett hundra procentigt rättvist system, så på den punkten har Riksrevisionen rätt, men jag ställer mig tveksam till att öka på summan, det ska vara politiskt genomförbart också, säger Håkan Sörman.

Kritik riktas även mot att kostnadsutjämningsen är komplex och inte tillräckligt transparent. På den punkten har såväl Håkan Sörman som Emelie Värja mindre förståelse.

–Om du tar en årsredovisning i ett bolag är

det också komplicerat men i slutändan finns en tydlig bild av hur det går för bolaget. Likadant är det med kostnadsutjämningsen, det är många detaljer men allt är logiskt och inte särskilt komplext att förstå, menar Håkan Sörman.

Emelie Värja påpekar att systemets struktur förenklats med färre antal modeller, men det är en avvägning mellan förenklingar och att ha ett rättvist system, att ta bort faktorer innebär en risk för att det kan slå fel och uppfattas som orättvist och utan legitimitet.

Utreddarna är bevisligen nöjda med hur kostnadsutjämningsen är byggd och fungerar, och rättvist menar man att det är eftersom allt är beräknat efter struktur och inte efter ambition. Men finns det då inget i detta system från mitten av 90-talet som skulle behöva förändras?

Jo, det både Håkan Sörman och Emelie Värja lyfter fram är att kostnadsutjämningsen i sig antagligen är kostnadsdrivande. Beräkningarna görs på den genomsnittliga kostnaden för alla kommuner och sedan sker utjämnings för de som ligger över eller under snittet. Det innebär att kommunernas kollektiva beteenden avgör hur de enskilda kommunerna måste agera.

–Om de flesta avstår från att effektivisera sin skola eller äldreomsorg leder det till att kostnadssnittet hela tiden går upp vilket då inte ger incitament till att faktiskt sänka sina kostnader – vi får inte den effektivitetsfaktor som behövs, säger Håkan Sörman.

Nu finns det en expertgrupp, ESO, som tittar närmare på frågan om kommuners effektivitet, givet strukturella förutsättningar, och eventuella förändringar i det kommunala kostnadsutjämningsystemet.

Emelie Värja har även funderingar på om inkomstutjämningsen behöver ändras för att bli mer rättvis.

–Kanske att även inkomstutjämningsen ska bygga mer på struktur än som idag på skattebas. En utjämnings som utgår från vilken skattebas som en kommun borde ha förutsatt den struktur man har. Det skulle innebära att om en kommun arbetar hårt med att öka sin skattekraft skulle detta inte påverka utjämningsen. Det är inget jag utrett och jag vet inte om det är möjligt, men det skulle öka incitamenten i kommunen, säger Emelie Värja. ■



Emelie Värja
Forsknings- och utbildningsansvarig på Kommuninvest

Avesta varken vinnare eller förlorare

I Avesta ser man positivt på förändringarna i kostnadsutjämningsen och kommunstyrelsens ordförande påpekar att **alla kommuner i Dalarna solidariskt ställer sig bakom systemet vare sig man är vinnare eller förlorare.**

TEXT: DAVID GROSSMAN

Spaltar man upp vinnare och förlorare i den nya kostnadsutjämningsen hittar man nästan mitt på listan Avesta på plats 170 av Sveriges 290 kommuner. Kommunen i Dalarna med sina 23 000 invånare får 518 kronor mer per invånare vilket ger cirka 12 miljoner extra in i kommunkassan från nästa år.

– Ett välkommet bidrag, säger Nils-Eric Gustavsson, tillförordnad ekonomichef Avesta kommun, det bidrar starkt till det budgeterade resultatet för kommunen år 2020.

Enligt Nils-Eric Gustavssons beräkningar beror hälften av de extra pengarna på ny statistik och den andra hälften på nya parametrar som i detta fall gynnar Avesta, som att Komvux och förskolan slår igenom mer i utjämningsen.

– Jag kan konstatera att 200 kronor per invånare (av totalt 518 kr) är pengar som vi kunde fått tidigare om systemen var upp-

daterade. Samhällsförändringar sker snabbt och jag anser att även uppdateringar ska göras årligen, säger Nils-Eric Gustavsson.

Avesta går alltså plus i den nya utjämningsen, andra kommuner i Dalarna, som Säters och Falun får betala in mer. För Faluns del rör det sig om 45 miljoner kronor. Trots det är samtliga femton kommuner i länet rörande eniga om att kostnadsutjämningsen är nödvändig och alla var positiva till förändringarna. ”Över partigränser och över kommungränser står vi upp för varandra och för principen att alla Sveriges invånare ska få likvärdiga möjligheter till god välfärd, oavsett var du bor”, skrev alla under på i en debattartikel.

– Det var nog första gången i vårt kommunförbund där vi hade ett gemensamt remissvar i en fråga som skär igenom både vinnare och förlorare, säger Lars Isacson (S), kommunstyrelsens ordförande i Avesta.

Han anser nya kostnadsutjämningsen är bra

Dessa kommuner tappar mest

Kommun	kr/inv	milj/kr
Kungsbacka	-1 156	-96
Bollebygd	-1 121	-11
Boden	-1 069	-30
Örnsköldsvik	-1 046	-59

Avesta	518	12
---------------	-----	----

och dessa får mest

Kommun	kr/inv	milj/kr
Övertorneå	3 737	16
Högsbo	3 544	21
Ljusnarsberg	3 542	17
Jokkmokk	3 142	16

Källa: SCB, bidragsförändring kommunal-ekonomisk utjämningsen 2019 enligt ny modell. Dessa siffror bygger på om hela förändringen slagit igenom under 2020, men med införandebidrag som fördelar effekterna över åren ser utfallet annorlunda ut.



” Samhällsförändringar sker snabbt och jag anser att även uppdateringar ska göras årligen.

Nils-Eric Gustavsson

steg på rätt väg, men tillägger att det behövs mer pengar för att kommunerna ska kunna hålla igång välfärden till hög kvalitet – statliga pengar.

– Jag stöder de i mitt parti som anser att vi måste gå från överskott till balansmål i statsbudgeten och då frigöra mer pengar till välfärden.

Nils-Eric Gustavsson ser gärna att man även gör ändringar i LSS-utjämnningen som ligger utanför det kommunalekonomiska utjämnings-

ningssystemet, vilket enligt honom leder till att 70 procent av de effektiviseringar som görs försvinner och att det då finns ringa incitament att minska antalet brukare.

Men om Avesta då växer, Google har långt skridna planer att etablera serverhallar i kommunen som kan ge nya arbetstillfällen, vill ni inte behålla mer av tillväxten i kommunen?

– Vi är inte där än, men i sak är det ingen skillnad. Får vi gynnsammare förutsättningar och möjligheter att bidra är det bara bra, säger Lars Isacson. ■



Nils-Eric Gustavsson
tf ekonomichef Avesta kommun



Lars Isacson
Kommunstyrelsens ordförande i Avesta

GRÖNT FINANSMASKINERI TAR FORM



FOTO: TERESE ANDERSSON

I TIDIGARE krönikor har jag visat hur finansmarknadens aktörer ställer om i allt högre takt mot globala hållbarhetsmål. Jag har också belyst arbetet på EU-nivå och den handlingsplan för hållbar finansiering som är under framtagning. Framstegen under 2019 ger skäl till optimism. Låt oss börja med lagstiftningsarbetet och andra bidrag från offentliga aktörer, där potentiella *game-changers* börjar skönjas.

I oktober antog Europaparlamentet och Europeiska rådet, inom ramen för handlingsplanen, två nya förordningar. Dels disclosure-förordningen, som ställer krav på finansmarknadsaktörer att offentliggöra hur hållbarhet beaktas i interna processer och vilka risker som är förknippade med en investering. Dels benchmark-förordningen, som ändrats så att index som används som jämförelse för finansiella instrument eller för att mäta avkastning hos investeringsfonder även ska omfatta koldioxidpåverkan. Den kanske viktigaste delen i handlingsplanen, förslaget om ett klassificeringssystem för hållbara ekonomiska verksamheter, är under förhandling mellan Parlamentet, Rådet och EU-Kommissionen.

För att förbättra transparensen rörande företags påverkan har under året EU:s direktiv om icke-finansiell rapportering uppdaterats, och inkluderar nu bland annat TCFD-rekommendationerna. Dessa riktlinjer för rapportering av klimatrelaterad finansiell risk togs

”
Underskatta inte kraften i den förändring som nu sköljer över det finansiella systemet.

fram 2017 på uppdrag av Mark Carney, chef för Englands centralbank och ordförande i det internationella samarbetet *Financial Stability Board*.

MOT BAKGRUND av att klimatförändringar är en källa till finansiell risk har också centralbankerna utökat sitt samarbete. *Network for Greening the Financial System* omfattar idag 48 centralbanker och övervakande myndigheter, inklusive Riksbanken och Finansinspektionen.

Slutligen fortsätter marknaden för gröna obligationer, som lyfts fram som ett lämpligt sätt att finansiera städernas omställning, att växa. Totala emissionsvolymer spås under nästa år överstiga 1 000 miljarder dollar, och kommer inkludera en grön obligation från

svenska staten. Arbetet med att definiera vilka utgifter i statsbudgeten som är gröna pågår för närvarande på Riksgälden och i Regeringskansliet.

Svenska kommuner och regioner fortsätter att bidra i denna utveckling genom sin starka efterfrågan på Gröna lån, där över 60 miljarder kronor hittills beviljats. I början av november emitterade Kommuninvest den hittills största gröna obligationen från en nordisk aktör, om 1 miljard dollar.

EFTERFRÅGAN PÅ den obligationen var så god att Kommuninvest för första gången kunde uppnå en prissättning i nivå med svenska staten, för upplåning i USD. Och flera baspunkter lägre än liknande emittenter och löptid. Ett bra bevis för det internationella intresset för att finansiera omställning i svenska kommuner och regioner.

Underskatta inte kraften i den förändring som nu sköljer över det finansiella systemet. När investerare, emittenter, låntagare, banker, centralbanker och övervakande myndigheter får en alltmer gemensam agenda och när finansiella flöden i allt högre utsträckning styrs mot hållbara verksamheter så kommer det få effekt, och stödja arbetet mot både de Globala målen och Parisavtalet.

Med förhoppning om en vit jul och alltmer grön finansiering 2020!

Björn Bergstrand
Hållbarhetschef, Kommuninvest

På spaning efter framtidens lösningar

Kommuninvests bolagsstyrelse besökte nyligen USA för att få de senaste spaningarna kring världsekonomin och andra faktorer som påverkar vår omvärld. På programmet stod bland annat spännande samtal om artificiell intelligens och vikten av mångfald.

TEXT: ANDREAS ERICSON ILLUSTRATION: SHUTTERSTOCK

DET VAR EN lärorik resa, berättar Kristina Sundin Jonsson som tillsammans med Lars Heikensten, ordförande Ellen Bramness Arvidsson och övriga bolagsstyrelsen besökte lärdomsstaden Boston tidigare i höst.

– Vi fick en ordentlig framtidsspaning som kommer hjälpa oss i styrelsen när vi ska sätta strategin inför framtiden, fortsätter hon.

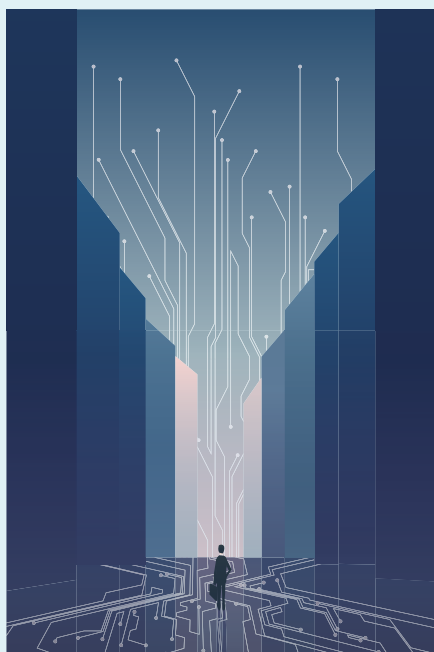
I Boston finns världsledande universitet som Harvard och MIT, Massachusetts Institute of Technology. En av forskarna på programmet var Kennet Rogoff som är professor i nationalekonomi vid Harvard och tidigare arbetade på IMF. Han talade bland annat om de geopolitiska riskerna för världsekonomin och hur handelskrig påverkar framtida utveckling.

DEN SVENSK forskaren Max Tegmark vid MIT gav en föreläsning om vad artificiell intelligens kommer innebära i framtiden.

– Det var fascinerande. Det var extremt nyttigt att höra honom plocka isär de saker man tidigare bara har hört talas om och förstå vad de konkret kommer betyda för oss, säger Ellen Bramness Arvidsson.

Att få tillgång till framstående forskares syn på aktuella frågor var något som uppskattades av alla styrelsemedlemmar.

– Det var verkligen aktörer på världsnivå inom områden som på olika sätt har koppling till det vi i styrelsen arbetar med,



säger Lars Heikensten som till vardags är vd för Nobelstiftelsen och suttit i Kommuninvests styrelse sedan 2016.

DIGITALISERINGENS möjligheter och vikten av mångfald för framgångsrika organisationer var andra ämnen som diskuterades. Alla som var med på resan berättar också att de nya tankarna födde intressanta diskussioner i gruppen.

– Ja, det var väldigt värdefullt att vi hade möjlighet att inte bara lyssna, utan också gemensamt prata igenom det vi hade lärt oss. Det var mycket hög nivå på föreläsningarna, och man fick mycket att tänka på, både som styrelseledamot i Kommuninvest och som samhällsmedborgare, säger Lars Heikensten.

Ellen Bramness Arvidsson håller med:

– Föreläsningarna ledde till livliga diskussioner mellan varandra när vi tog det vi lärt oss och satte det i relation till vårt arbete i Kommuninvest. Det har redan generat idéer och satt ingång nya tankeprocesser.

FÖR KOMMUNINVEST innebär den här typen av framtidsspaningar att styrelsen är bättre förberedd inför de snabba förändringarna som präglar omvärlden.

– Som styrelse är vi ju högsta ansvariga inför medlemmarna. En styrelse kan inte bara jobba dag för dag, utan behöver tänka en bit in i framtiden. Då är det helt centralt göra relevanta omvärldsspaningar och få bra input, säger Kristina Sundin Jonsson.

Alla är överens om att den här typen av input är viktig för det framtida styrelsearbetet.

– Att tillsammans ventilera nya tankar gör att man blir en bättre samkörd grupp med gemensamma referensramar, säger Lars Heikensten. ■



Finbesök på finansseminarium

Kommuninvests finansseminarier har blivit en populär mötesplats för de som arbetar med finansfrågor i kommuner och regioner. Dialog var på plats på seminariet i Stockholm som gästades av bland annat finansminister Magdalena Andersson.

TEXT: JONAS LANNERING FOTO: PETER SINCIC

Just när larmrapporter om en möjlig ekonomisk avmattning på allvar börjat ramla in under den tidiga hösten bjöd Kommuninvest in till finansseminarier på en rad orter över hela Sverige. Den 30 september inleddes turnén i Stockholm med flera tunga namn inom finans och makroekonomi på talarlistan. Under dagen gav bland annat finansminister Magdalena Andersson, vice riksbankschef Henry Ohlson och Nordeas chefsökonom Annika Winsth sina respektive bilder av det ekonomiska läget.

Under sina presentationer tog de alla upp ett

antal faktorer som kommer att ha stor påverkan på ekonomin inom det närmsta året: Handelskonflikten mellan USA och Kina, Brexit och en ökad oro både i mellanöstern och i flera europeiska länder. Även om det fanns en del skilda uppfattningar om Riksbankens räntepolitik och hur pass offensiva Sverige bör vara inför den kommande konjunkturförändringen var huvudtalarna tämligen överens om att en avmattning är ett mer troligare scenario än en djup lågkonjunktur.

Utöver makroekonomiska utblickar är de årliga finansseminarierna även ett forum för nyheter och diskussioner om Kommuninvests verksamhet och tjänsteutbud. Kommuninvests hållbarhetschef Björn



FINANSSEMINARIER

Under oktober månad arrangerar Kommuninvest varje år ett antal finansseminarier runt om i Sverige. Seminarierna riktar sig till de som arbetar med finansfrågor i kommuner och regioner samt dess företag. Seminarierna innehåller föreläsningar från Kommuninvests företrädare med nyheter från organisationen och omvärldsspaningar. Till varje finansseminarium bjuds också in externa talare in för att presentera ekonomiska utblickar.



Bergstrand tog vid efter de externa talarna och berättade om hållbara finansieringsmodeller och gröna lån, ett område där utvecklingen går fort.

– För 15 år sedan trodde många att miljövänliga verksamheter var kapitalförstöring. Nu börjar man inse att man tvärtom måste investera hållbart. Därför finns det en jättestor pool med pengar som vill placeras i hållbara lösningar och gröna obligationer, berättade Björn Bergstrand.

Maria Viimne, vice vd på Kommuninvest, fyllde i och berättade att efterfrågan på gröna lån ökar hela tiden och att de hittills har resulterat i 312 godkända projekt från 132 kommuner och regioner. Hon gladdes också av att fler medlemmar använder sig av KI-finans och kunde även berätta att en ny modul för likviditets- och investeringsplanering kommer att bli tillgängligt under 2020.

Under heldagen på hotell Grand Central i Stockholm rymdes även presentationer om den kommunala låneskulden av Kommuninvests forsknings- och utbildningsansvarige Emelie Värja, samt en inspirationsföreläsning om att influera framtiden av psykologen Cecilia Djurberg. ■





Bäst i Sverige *på att låna grönt*

Grön finansiering växer i popularitet. Skövde kommun har kommit längst med nästan enbart gröna lån. Ekonomichefen **Maria Vaziri** och **Bas Thijssen**, finanscontroller, beskriver fördelarna med finansieringsmetoden och ger sina bästa råd till kommuner som vill göra samma resa.

TEXT: LINUS OLIN FOTO: TOBIAS ANDERSSON

Gröna lån är sedan tre år tillbaka ett ytterligare sätt för kommuner att finansiera projekt. Kommuninvest administrerar utlåningen, och kapitalet kommer från placerare som vill att de förvaltade medlen ska göra skillnad för miljön. För att kunna få finansiering behöver projekten därför granskas och bedömas främja övergången till koldioxidsnål och klimat-tålig tillväxt. Finansieringsmetoden har snabbt växt i popularitet. Bäst i Sverige är Skövde kommun, där idag nästan all upplåning är grön.

Hur blev denna västgötska stad så framgångsrik på området? Maria Vaziri är ekonomichef på kommunen, och svarar att det finns flera skäl. Hon inleder dock med att säga att det till stor del varit en tjänstemannadriven process.

– På senare tid har det blivit mer uppmärksammat politiskt att vår kommun är så bra på det här, och engagemanget därifrån har ökat.

Men i början var det till stor del vi som låg på, säger Maria Vaziri.

Hon beskriver en kommunkoncern med stor passion för miljön, som varit mån om att dra sitt strå till stacken när det gäller uppfyllandet av FN:s hållbarhetsmål. Det är dock en medarbetare hon menar spelat en stor roll i att driva de gröna ambitionerna framåt: finanscontrollern Bas Thijssen. Hon talar lite skämtsamt om Skövdes omfattande gröna upplåning som driven av en ”Bas-effekt”, då han brunnit så mycket för frågan. Samtidigt poängterar Maria Vaziri att Skövdes långvariga hållbarhetsfokus i sina kommunala bolag underlättat processen. Bas Thijssen själv håller med.

– Det tror jag också gäller de flesta kommuner i Sverige. Man gör redan flera insatser inom områden som energieffektivisering, minskad klimatpåverkan, och liknande. Gröna lån är en bra plattform för att synliggöra dessa, säger Bas Thijssen.

Till en början följde Skövde därför en →

” Det är betydligt lättare att argumentera för hållbarhetsprojekt om du också kan påvisa kostnadsbesparingar med dem.

Maria Vaziri

strategi av att samla ihop och lyfta fram arbetet som kommunen redan gjorde, samt plocka lågt hängande frukter avseende miljöåtgärder. I takt med att processen fortskridit har projekten blivit mer och mer ambitiösa.

Bas Thijssen beskriver mycket av arbetet han utförde som att bygga nätverk och knyta ihop drivkraft som redan fanns i olika delar av kommunen. Grön finansiering innebär multidisciplinärt arbete och kräver därför samarbete mellan ekonomiavdelningen, miljöstrateger och fastighetsavdelningen. Verksamheter som annars ofta inte arbetar så nära varandra och ibland har ett annat språk.

Han säger att kärnan av samarbetet hittills utgjorts av informella nätverk som sträcker sig mellan dessa olika delar av organisationen. Mer konkret har det rört sig om allt ifrån formella möten till att träffas vid fikapauser eller prata i korridorerna. Seminarier anordnade via Innovatum har också hjälp till med kontaktbyggandet.

– Nu vill vi dock formalisera samarbetet. Dagens informella system fungerar, men nackdelen är att det blir väldigt personberoende och därför känsligt om vissa medarbetare skulle sluta, säger Bas Thijssen.

Samarbetet mellan de olika avdelningarna har också inneburit vissa utmaningar. Samtliga har de behövt anamma mer av ett helhetsperspektiv än tidigare. För både fastighetsavdelningen och miljöstrateger kändes de stora ekonomistyrningsprocesserna långt bort, medan de som arbetade med ekonomistyrning inte alltid tänkte på hållbarhetsaspekterna.

– Vi har också ändrat vissa metoder. När det gäller energieffektivisering har vi behövt prata ihop oss om hur vi ska hantera det här med återbetalningstider. För solceller försöker vi till exempel nu räkna utifrån ett livscykelperspektiv i stället, säger Bas Thijssen.

Både Maria Vaziri och Bas Thijssen är överens om att den ökade integreringen gett positiva ringar på vattnet. Numera är det vanligt att



Maria Vaziri
Ekonomichef,
Skövde kommun



Bas Thijssen
Finanscontroller,
Skövde kommun

kommunen blandar kompetenser vid alla möjliga sorters projekt, och därmed kan hitta nya lösningar på olika problem. De lyfter emellertid fram fler fördelar med gröna lån. Förutom att de är bra för miljön, såklart.

– Att de är lite billigare än vanliga lån är en bonus. Det är betydligt lättare att argumentera för hållbarhetsprojekt om du också kan påvisa kostnadsbesparingar med dem, poängterar Maria Vaziri.

De tycker också om den positiva uppmärksamhet Skövde fått på grund av sina miljöåtaganden. Kommunen har bland annat figurerat i en film producerad av FN. Relaterat till detta, och som Maria Vaziri är särskilt nöjd med rörande de gröna satsningarna, är den interna stolthet som växt fram på kommunens arbetsplatser.

– Arbetsglädjen har ökat. Många medarbetare tycker hållbarhetsfrågor är väldigt viktiga och motiveras av att kommunen prioriterar dessa. Det mer mångdimensionerade arbetet är också en bra drivkraft för oss. På ekonomiavdelningen till exempel så tycker många om att få tänka på hållbarhetsfrågor också, säger Maria Vaziri.

Båda uppskattar att Skövde via Kommuninvest och SKL blivit involverat i nätverk med andra kommuner som arbetar med gröna lån. Finansseminarier, regelbundna möten och handledning har gett mycket värdefullt kunskapsutbyte. Numera får Bas Thijssen själv ibland telefonsamtal från andra kommuner som önskar råd om hur man ska börja. Något som han gärna hjälper till med.

Den vanligaste missuppfattningen han stöter på är att det skulle vara resurskrävande att börja med grön finansiering. Många är rädda för att det innebär mycket extra jobb och administration. Det menar Bas Thijssen inte alls stämmer.

– Jag brukar säga att jag pratar mer om de här lånen än jag jobbar med dem, trots att jag är den huvudansvarige! Även att komma igång är inte så svårt. All information som behövs för ansökningarna finns redan hos er någonstans,



då den behöver samlas in i andra sammanhang, säger Bas Thijssen.

Det administrativa som behöver göras är helt enkelt att samla ihop informationen och skicka in den. Ansökningsprocesserna är inte särskilt komplicerade och Kommuninvest ger mycket stöd på vägen. Bas Thijssen hävdar därför att det faktiskt är rätt lätt att nå framgång med gröna lån.

Hans främsta råd för kommuner som funderar på att ge sig i kast med finansieringsmetoden är därför att bara sätta igång. Så länge man har positivt engagemang kommer de andra utmaningarna lösa sig på vägen.

Hur ser det då ut för Skövdes del framöver? Maria och Bas beskriver en kommun som i och med framgångarna fått klar mersmak för hållbarhetsprojekt. Med lånen nu förgrönade letar de därför efter nya förbättringsområden.

– Som nästa steg funderar vi på att börja med lån med fokus på social hållbarhet. De är väldigt intressanta, avslutar Maria Vaziri. ■

SKÖVDES GRÖNA INVESTERINGAR

Investeringsprojekt	Investering genomfört av	Finansierat belopp	Kategori av grönt lån
Billingskolan etapp 1	Skövde kommun	124 552 000 kr	Green Buildings
Billingskolan etapp 2	Skövde kommun	85 000 000 kr	Green Buildings
Bissgårdens förskola	Skövde kommun	29 500 000 kr	Green Buildings
Claesborgs förskola	Skövde kommun	30 000 000 kr	Green Buildings
Tidans förskola	Skövde kommun	25 655 000 kr	Green Buildings
Trädgårdsstadens skola	Skövde kommun	195 000 000 kr	Green Buildings
Ekedals förskola	Skövde kommun	41 412 000 kr	Green Buildings
Aspö Ekologi	AB Skövdebostäder	350 000 000 kr	Green Buildings
Ekedal	AB Skövdebostäder	140 000 000 kr	Green Buildings
Frostaliden	AB Skövdebostäder	350 000 000 kr	Green Buildings
"Block 4 - nytt bioeldat kraftvärmeverk"	Skövde Energi AB	376 000 000 kr	Renewable Energy
"Uppgradering Stadskvarns reningsverk"	Skövde kommun VA	200 000 000 kr	Water Management
"Utbyggnad av VA-nät på landsbygden"	Skövde kommun VA	110 000 000 kr	Water Management
Östra dricksvattenledningen	Skövde kommun VA	72 000 000 kr	Water Management
Dalvägens förskola	Skövde kommun	58 000 000 kr	Green Buildings
Grubbagården	AB Skövdebostäder	70 000 000 kr	Green Buildings

AXELPRISVINNARNANA 2019

Med ambitionen att lyfta fram personer som stärker tilliten till den offentliga sektorn har Kommuninvest tillsammans med konsultbyrån Public Partner instiftat Axel-priset. I början på december utsågs 2019 års vinnare.

TEXT: JONAS LANNERING

JENNIE ENSTRÖM KANSLICHEF STRÄNGNÄS KOMMUN

Grattis! Hur känns det?

– Stort tack! Det har långsamt börjat sjunka in och det känns jätteroligt såklart. Det är väldigt smickrande och oväntat att man plötsligt blir uppringd och får ta emot ett pris för att man gör sitt jobb. Det är inte så vanligt med priser i vår bransch.

I prismotiveringen nämns det att du personifierar stabilitet, ordning och handling. Hur märks det på dig?

– Ja, det är väl helt enkelt så att jag är lite fyrkantig i mitt sätt att tänka. Jag är socio-nom i grunden och har forskat innan jag började arbeta i offentlig sektor. Och så har jag ju arbetat med kvalitetsutveckling i mina tidigare roller. Sedan jag kom till Strängnäs som kanslichef så har haft stor nytta av min bakgrund. Jag vill analysera saker och ting grundligt och inte springa för fort fram innan vi har hunnit få till en struktur och en bra grund att stå på.

Det nämndes också att du bidragit mycket i Strängnäs arbete med trygghet och säkerhet. Kan du nämna något ni har gjort där?

– Vi har gjort om hela vår säkerhetsenhet. När jag kom in så hade vi en ganska stor backlog och en stor personalomsättning. Där gjorde vi en ordentlig genomlysning och formulerade nuläget, målsättningar och en tydlig plan för hur vi skulle komma ifatt, både vad gäller att leva upp till

lagstiftning och för att få personer att vilja stanna på sina jobb. Sedan dess har vi fått in en ny säkerhetschef och börjat hinna bocka av ganska mycket på åtgärdslistan.

Har du några tips till andra kommuner om det jobb ni har gjort?

– Det är nog inga större nyheter för dem, men det handlar ju mycket om att få till en bra metodik och välfungerande strukturer. Vi upptäckte bland annat att vi hade massor av styrande dokument som ibland

var motsägelsefulla. Så när vi formulerade vår åtgärdsplan gjorde vi även ett jobb med att skala ner och förtydliga strategidokumenterna.

Vad är i fokus i ditt jobb framöver?

– Ett område som vi och många andra kommuner fokuserar särskilt mycket på just nu är att leva upp till de krav som ställs på oss avseende krisberedskap och civilt försvar. Det är ett väldigt stort område och det får vi vara ödmjuka inför. Det handlar kanske inte om att vara den kommun som ligger längst fram, utan att fokusera på att leva upp till kraven och att vi verkligen klarar de mål som vi sätter upp. Att vara kanslichef är en ju en bred roll då kansliet omfattar flera specialistfunktioner så det är alltid många frågor som ska hanteras samtidigt.

Vad är nyckeln för att lyckas med det?

– Digitalisering är såklart jätteviktigt, och att göra det på rätt sätt. Hur inför vi digitala system där vi får en enkel och rättssäker ärendehantering? Det blir en utmaning, men det är något vi måste jobba med helt enkelt.



FOTO: STRÄNGNÄS KOMMUN

Namn: Jennie Enström

Ålder: 45

Arbete: Kanslichef i Strängnäs kommun sedan maj 2018

Utbildning: Socionom, magisterexamen socialt arbete, forskat inom kriminalpsykologi

Familj: Gift

STIG MONTIN PROFESSOR I OFFENTLIG FÖRVALTNING

Grattis! Hur känns det?

– Tack! Det känns alldeles utmärkt. Nu har jag haft ett par dagar att smälta allt, för det är inte varje dag man vinner priser av det här slaget. Jag har alltid strävat efter att försöka vara relevant i min forskning och därför haft ett stort antal kontakter med tjänstepersoner och politiker i kommunsektorn i många år. Det är såklart kul att se att alla de här kontakterna har haft betydelse.

Hur skulle du beskriva huvuddragen i din forskning?

– Jag har väl alltid försökt att förstå och problematisera hur demokratin fungerar, och inte fungerar. Jag försöker studera hur dialogen mellan förtroendevalda, professionella och andra aktörer utvecklas. I dag ser vi exempelvis mer privata utförare i välfärden och då är det viktigt att även bjuda in dem i det här samtalet.

Så hur mår den lokala demokratin i dag?

– Hela samhället har blivit mer polariserat under den tid jag har följt utvecklingen. Det märks i kommun- och regionalpolitiken också. Det finns ett stort missnöje bland många medborgare som jag tror grundas i att de förväntar sig att välfärden hela tiden ska utvecklas positivt. Jag skulle säga att demokratin och välfärden



FOTO: LAILA ÖSTLUND

skulle må bättre av ett mer dämpat debattklimat.

Hur har tjänstepersonernas roll förändrats?

– Kraven har ökat. Det är mycket mer att ta hand om i dag jämfört med när jag började studera området, inte minst för

kommunala chefer. Statlig och politisk styrning samt olika former av samverkan har lett till mer kontroll och granskning. Det är mer komplicerat att vara tjänsteperson i dag.

Vad forskar du på just nu?

– Jag undervisar ganska mycket och leder studenter inom områden som rör exempelvis upphandling, kommunallagen och kommunsektorn i stort. Och så är jag projektledare i ett forskningsprojekt om medborgardialog i fysisk planering. Jag hade ju tänkt att trappa ner och gå i pension inom kort. Men att få ett pris av det här slaget gav lite ny energi, så vi får se vad som händer i framtiden.

Namn: Stig Montin

Ålder: 65

Arbete: Professor i offentlig förvaltning med inriktning mot kommunal politik och förvaltning vid Förvaltningshögskolan i Göteborg

Utbildning: Disputerade i statsvetenskap 1993, docent 1999 och professor sedan 2007

Familj: Gift, fyra barn och fem barnbarn

Medlemssamråd 2020

Mellan den 14 och 30 januari genomförs Kommuninvests medlemssamråd. De är ett forum för information, inspiration och samtal i ägarkretsen. Inbjudna att delta är förtroendevalda samt nyckeltjänstemän i kommuner och regioner som är medlemmar i Kommuninvest.

Vi ser gärna att representanter både från majoritet och opposition deltar. Varmt välkommen!

Program

- 11.45 Registrering
- 12.00 Lunch
- 12.45 Samråd
- 16.00 Slut för dagen

Anmäl dig redan i dag på www.kommuninvest.se/samrad

NYA LEDAMÖTER I KOMMUNINVESTS FÖRENINGSSTYRELSE

Ordinarie ledamöter:

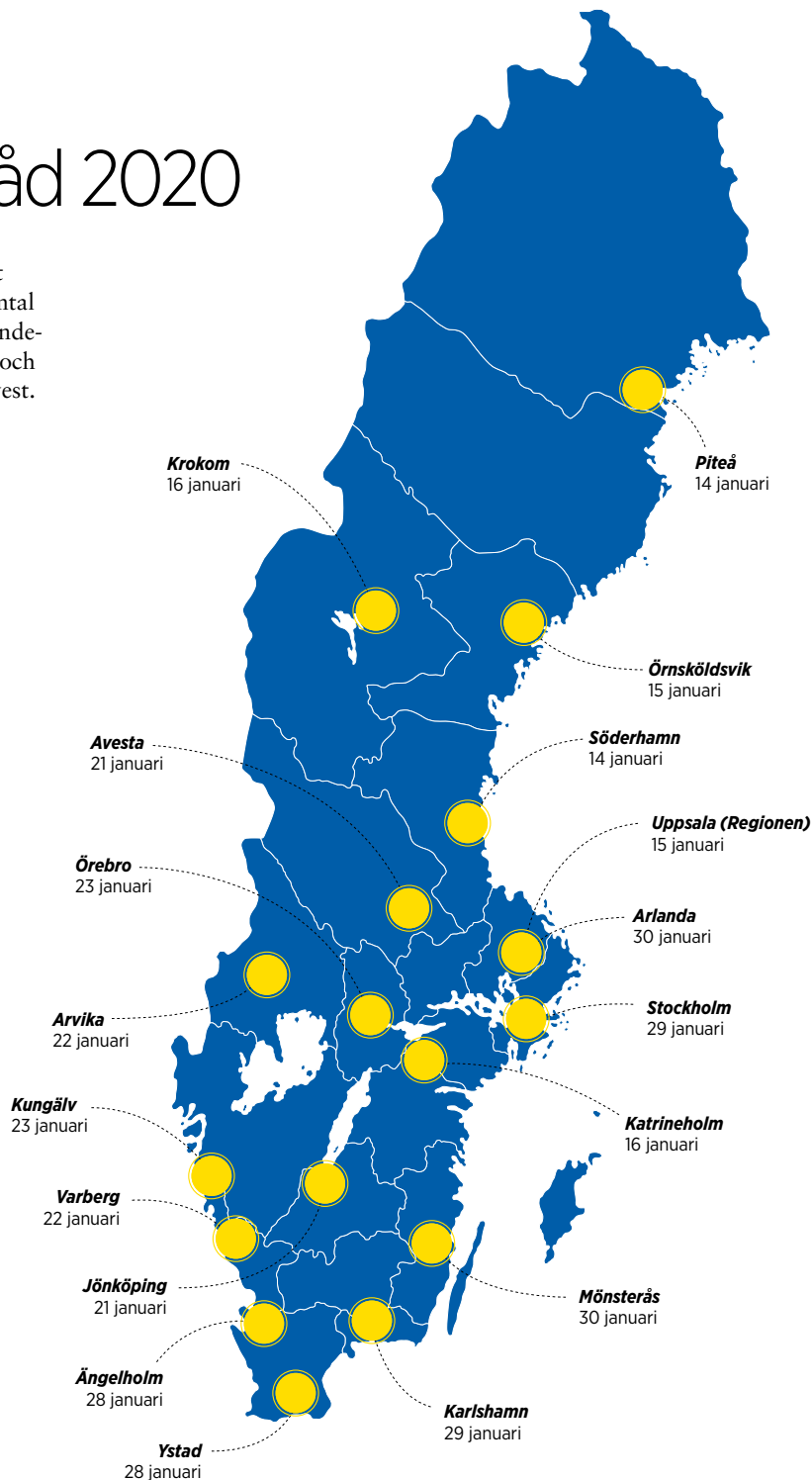
Kenneth Nilsson, (S), Örebro kommun
Bo Rudolfsson, (KD), Laxå kommun
Pierre Sjöström, (S), Staffanstorps kommun
Anna-Britta Åkerlind, (C), Örnsköldsviks kommun

Suppleanter:

Anders Johansson, (C), Mönsterås kommun
Elisabeth Peltola, (C), Älmhults kommun
Catharina Fredriksson (S), Oxelösund kommun
Teddy Nilsson, (SD), Svalöfs kommun
Martin Kirschberg, (SD), Torsås kommun, nyval
Maria Fälth, (KD), Upplands-Väsby kommun
Jeanette Wäppling, (V), Gällivare kommun

NY LEDAMOT I ANALYS- OCH FINANSKOMMITTÉN

Jan Jonsson, VD i PIKAB (Piteå Kommunföretag AB)



5 frågor till en förnyare

Hon sprider matglädje till alla

TEXT: JONAS LANNERING FOTO: THOMAS CARLÉN

Intresset för mat och matlagning fortsätter att öka i Sverige, men för personer med intellektuella funktionsvariationer är det inte lika enkelt att haka på trenden. Margareta Frost-Johansson och Hushållningssällskapet Västra har därför tagit fram en serie hjälpmedel för att kunna sprida matglädje till fler.

Vad är MatGlad för något?

– MatGlad och MatGlad-helt-enkelt är receptappar som gör det lätt för alla att laga mat. Det finns i dag 125 lättlagade recept med stegvisa instruktioner, planeringsguide för veckomatsedel och praktiska inköpslistor kopplade till recepten. Och för den som behöver extra stöd finns filmsekvenser och talstöd.

Hur kom det sig att ni drog igång projektet?

– Det började när en kostpedagog från Borås Stad hörde av sig till mig på Hushållningssällskapet och berättade att det saknades ett pedagogiskt, kognitivt smart verktyg som stöd för matlagningen för de med intellektuella funktionsvariationer. Det var naturligt att göra ett digitalt hjälpmedel eftersom vi såg att många i vår målgrupp använde både mobil och surfplatta.

Vad har varit viktigast att tänka på i utvecklingen av MatGlad?

– Det absolut viktigaste har varit ett nära samarbete med LSS- och funktionshinderverksamheterna i Alingsås kommun och Borås stad. Vi har testat både användarvänlighet, funktionalitet och lättillgänglighet flera gånger under utvecklingsperioden.

Hur har utvecklingen gått till?

– Kontakter togs med systemutvecklare och formgivare och en ansökan skrevs till Arvsfonden som beviljades. Vi började att testa recepten steg-för-steg i pappersform och tog fram flera betaversioner innan den slutliga appen var klar. Vi har också arbetat med en referensgrupp med representanter från FUB, Attention och Prima Cura.

Hur har MatGlad tagits emot av målgruppen?

– MatGlad har blivit en riktig framgångssaga och med över 200 000 nedladdningar har det fått en mycket större spridning än vad vi någonsin hade trott. Vi har sett många exempel på att MatGlad-apparna bidrar till en ökad matglädje och livskvalitet med större självkänsla och självförtroende.



BSVERIGE
PORTO BETALT
PORT PAYÉ

Vi ses på stämman!

**2020 års stämma äger rum på
Clarion Hotel Post i Göteborg
torsdagen den 16 april.**

278 kommuner och 12 regioner är medlemmar i Kommuninvest.
På föreningsstämman utvecklar vi vårt samarbete vidare.
Boka in datumet redan nu. Mer information kommer framöver.

www.kommuninvest.se/stamma



KOMMUNINVEST