

# dialog



## Håll i pengarna!

TROTS REKORDRESULTAT MANAR EXPERTERNA TILL FÖRSIKTIGHET

### *Hållbarhet*

BOTKYRKA LÅNAR  
TILL UPPRUSTNING

### *Axelpriset*

ÅRETS VINNARE  
PRESENTERAS

### *Intervju*

HAN UTREDER  
KOMMUNERNA

**Tomas Werngren**  
vd Kommuninvest



FOTO: ROBIN ANDERSSON

## MÅLET ÄR OFÖRÄNDRAT

**AKTUELLT JUST NU** är svenska regeringens förslag om riskskatt för vissa kreditinstitut. Bakgrunden är regeringens bedömning ”att beskattningen av kreditinstitut som vid en finansiell kris riskerar att orsaka väsentliga indirekta kostnader för samhället bör öka.”

Anledningen till förslaget om riskskatt kan tyckas vällovlig. Men sorterar samhällsägda Kommuninvest i den grupp som blir aktuell för riskskatt, är den befarade risken ”för väsentliga indirekta kostnader för samhället”, inte enbart en fara, utan ett omedelbart faktum.

Kommuninvest är ett verktyg för sina medlemmar – svenska kommuner och regioner. Syftet med att låna till sina investeringar genom det kreditinstitut man själv äger, är att få ner lånekostnaderna. Den bärande idén är att ”tillsammans får vi bättre lånevillkor än var och en för sig”. Sedan starten 1986 har det kommunala finanssamarbetet sparat miljardbelopp åt sina medlemmar. Den främsta anledningen till att vi får låna upp pengar av investerare till låga räntor är att alla medlemmar i Kommuninvest har ett solidariskt borgensåtagande. En för alla – alla för en. I sammanhanget är det angeläget att påpeka att förutsättningarna är likartade för alla medlemmar som lånar via Kommuninvest – stora som små. Och att ett medlemskap inte bjuder in till att låna mer pengar än vad som behövs, utan att låna till en lägre kostnad. Vår erfarenhet är att medlemmarna ser sitt ekonomiska ansvar och är medvetna om kommunalagens balanskrav.

Eftersom Kommuninvest är ett icke-vinstdrivande företag, så skulle effekterna av en riskskatt drabba dess ägare, det vill säga kommuner och regioner. Riskskatten för Kommuninvest skulle snabbt hamna på ungefär 400 miljoner kronor per år.

Mina tankar går till Gustaf Frödings 125 år gamla dikt ”Dumt folk”. Den som inte har läst dikten, kanske tror att den handlar om ointelligenta människor. Men min tolkning är att dikten beskriver icke-fungerande kommunikation. Och då landar begreppet ”dumt folk” hos vår egen verksamhet, som inte tillräckligt tydligt lyckats

förmedla det kommunala finanssamarbetets idé och resultat till omvärlden.

Skulle Kommuninvest tvingas att betala riskskatt, så stiger kostnaderna så kraftigt att verksamhetens existens kan ifrågasättas. Många av de större kommunerna och regionerna skulle starta, eller öka, sina egna upplåningsprogram. Detta eftersom en enskild kommuns eller regions upplåning inte omfattas av riskskatten. Helt plötsligt skulle samarbete inte löna sig. De riktigt stora kommunerna skulle som sagt klara sig, även om de inte når samma låga räntor som i det finansiella samarbetet Kommuninvest. Men de små kommunerna, som inte har råd och kunskap att ordna egen upplåning, blir lämnade i sticket.

Med andra ord leder en riskskatt för Kommuninvests medlemmar omedelbart till betydligt högre kostnader för samhället. Och det är väl knappast meningen med regeringens förslag? Naturligtvis arbetar vi aktivt för att hos beslutsfattare och tjänstepersoner i riksdag och departement skapa förståelse för det kommunala finanssamarbetet.

**MEDLEMSSAMRÅD** – Det gäller att inte gå vilse i vår tids snårskog. Men målet är oförändrat – det är genom det kommunala finanssamarbetet vi skapar de klokaste och förmånligaste finansieringslösningarna. Några av de viktigaste färdanvisningarna får vi av dig på de årliga medlemsråden. Det är då vi informerar om dåtid, nutid och blickar framåt. Och framför allt lyssnar på dig som är medlem.

2021 års samråd är inte lika de tidigare. På grund av coronapandemin genomförs mötena digitalt, vilket betyder att var och en på hemmaplan sitter framför sin egen bildskärm. Att träffas på detta sätt i stället för att mötas fysiskt, känns långt ifrån tillfredställande, men vi får acceptera omständigheterna. Hur som helst känns det angeläget att så många som möjligt deltar, eftersom det är viktiga ämnen som berörs. Bland andra utvecklingen av verksamhetens kapitalförstärkning kopplad till en kraftig utlåningsökning. Information om anmälan och hur mötet går till finns på Kommuninvests webbplats samt på sidan 24 här i Dialog.



**KOMMUNINVEST**

Kommuninvest ägs av svenska kommuner och regioner och är kommunsektorns största långgivare.

## dialog

### Kommuninvest Dialog

ges ut av  
Kommuninvest Ekonomisk förening  
i samarbete med  
Springtime-Intellecta.

**Adress:**  
Box 124  
701 42 Örebro

**Besöksadress:**  
Drottninggatan 2  
Fenixhuset

**Telefon:**  
010-470 87 00

**Hemsida:**  
[www.kommuninvest.se](http://www.kommuninvest.se)

**E-post:**  
andreas.ericson  
@springtimeintellecta.se

**Ansvarig utgivare:**  
Tomas Werngren, VD

**Redaktör:**  
Andreas Ericson

**Omslagsfoto:**  
Kollage, Shutterstock

**Tryck:**  
Prinfo Welins  
Örebro 2020

Dialog trycks på  
Edixion offset som är ett  
klimatkompenserat papper.





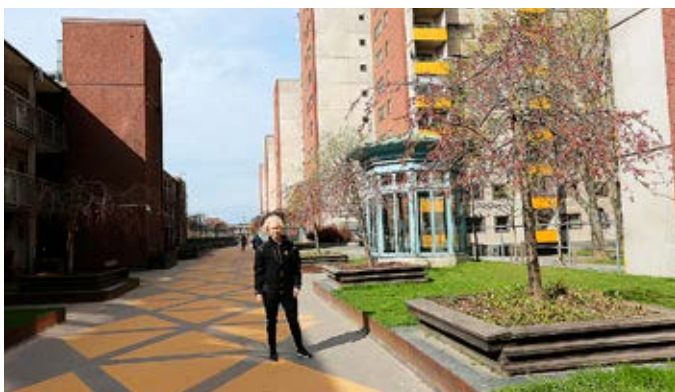
# #4 2020



## Starka resultat – men osäker väg framåt

Kommuninvests expertgrupp Valfärdsekonomerna ger råd till kommunsektorn.

# 6



### Social hållbarhet

Botkyrkabyggen lånar för att rusta upp på ett socialt ansvarstagande sätt.

# 16



### Intervju

Clas Olsson ska utreda kommunernas ekonomistyrning.

# 20



# 12

### Digitalt finansforum

Professor Agnes Wold var en av gästerna på årets Finansforum.



# 14

### Axelpriset

Kommuninvests pris delas ut för tredje året.



# 23

### Välfärdsinvesteringen

Dagvattenparker får gröna och sociala lån.



# 25

### Krönika

Lilian Eriksson, ordförande i Analys- och finanskommittén.

## Noterat

# 8 av 10

Så stor andel av planerade vårdoperationer har genomförts under år 2020, visar en rapport från Sveriges Kommuner och Regioner (SKR). Pandemin vållade därmed inte så stora negativa konsekvenser för den planerade vården som befarats. Rapporten visar en betydande minskning av vårdproduktionen under pandemins mest intensiva fas, följt av en snabb återhämtning under sommar-månaderna.

## Årets Hjulklapp till Mariestad

**MARIESTAD FÅR UTMÄRKELSEN** Årets hjulklapp 2020 av M Sverige (tidigare Motormännen). Anledningen är öppnandet år 2019 av den första tankstationen i världen för vätgas där gasen både tillverkas på plats och allmänheten kan tanka. Tankstationen är inte inkopplad till elnätet och är självförsörjande på energi via solceller. Vattnet kommer från Vänern.

– Idag används stationen av elva kommunala bränslecellsbilar plus några privatbilar. Men vi väntar oss fler användare framöver, och den klarar även bussar och lastbilar, säger utvecklingschef Jonas Johansson.

Investeringen kostade cirka 20 miljoner kronor och finansierades delvis med stöd från EU och Västra Götalandsregionen.



## Grönt ljus för Kommuninvests gröna obligationer

**DEN FEMTE GRANSKNINGSRAPPORTEN** gällande ramverket för Kommuninvests gröna obligationer har publicerats. Rapporten har tagits fram av den externa revisorn KPMG i enlighet med internationella riktlinjer, och styrker att de gröna obligationerna uppfyller de centrala delarna i Green Bond Principles (GBP). Läs hela rapporten Kommuninvest Green Bonds Assurance Report 2019 på Kommuninvest.se



## Övertorneå toppar skolranking

**LÄRARFÖRBUNDET UTSER ÖVERTORNEÅ** till Sveriges bästa skolkommun i sin ranking för år 2020. Indexet väger samman tio olika kriterier, bland annat lärartäthet, betygsresultat i årskurs 9, och resurserna som läggs på undervisning. På andra och tredje plats kommer Vadstena respektive Vilhelmina.

## Nedreviderad upplåningsprognos

**KOMMUNINVEST REVIDERAR NER** upplåningsprognosen för Sveriges kommuner år 2020 till 130 miljarder kronor i långfristig upplåning, jämfört med 150 – 160 miljarder kronor i tidigare prognos.

– Efter perioden av marknadsturbulens i mars-april, då utlåningen var hög, har utlåningstillväxten successivt dämpats. Kommunernas och regionernas lånebehov har under sommaren och den tidiga hösten bland annat påverkats av förstärkta statliga insatser och en förbättrad prognos över skatteutvecklingen, säger Christian Ragnartz, chef för Skuldförvaltning på Kommuninvest.





Isabelle Axelsson, projektledare för NärMat i Tierp.

## Mer närproducerad mat i Tierp

**TIERPS KOMMUN SJÖSÄTTER** projektet NärMat för att öka andelen närproducerad mat på dess skolor och äldreboenden. För att underlätta för mindre, lokala aktörer införs upphandlingsmetoden DIS (dynamiskt inköpssystem) där varor kan upphandlas i mindre kvantiteter och med kortare leveransperioder.

– Det finns både nya och traditionella grödor som skulle kunna produceras här, likväl som goda förutsättningar för mer förädling av lokala råvaror, säger projektledare Isabelle Axelsson i ett pressmeddelande.

## Digitala nycklar för ambulanspersonal

**REGION KRONOBERG ÄR** första region i Sverige att testa tjänsten "Smart passage" för ambulanspersonal. Med hjälp av digitala nycklar får utryckningspersonal direkt tillgång till anslutna fastigheter, och behöver inte använda portkod.

– Vid ambulansutryckningar kan varje sekund vara livsavgörande. Genom att ansluta fastigheten till Smart passage kan insatstiden minska avsevärt och bidra till ökad trygghet, säger Malin Cohn, tjänstutvecklare på sos Alarm, i ett pressmeddelande.

Testet planeras pågå i fyra månader och även Växjöbostäder och Växjö kommun deltar.



Sofie Randolph, ambulanssjuksköterska.

## Solna har bäst företagsklimat

**DET MENAR I ALLA FALL** Svenskt Näringsliv i sin ranking Företagsklimat 2020, som jämför de lokala företagsklimaten i Sveriges 290 kommuner. Andra och tredje plats knips av Danderyd och Vargårda kommun. Rankingens innehåller totalt 17 olika faktorer där tyngst vikt läggs vid företagets sammanfattande omdömen om företagsklimatet i sina kommuner. Se hela listan på [fretagsklimat.se](https://www.fretagsklimat.se)

# 12,2

## miljoner kronor

**DET SVENSKA ESF-RÅDET** som fördelar medel från den europeiska socialfonden beviljade under våren medel för kompetensutveckling åt den coronadrabbade besöksnäringen i Västmanland, Örebro län och Östergötland. Nu har projektet gått in i genomförandefasen. Omkring 600 individer och femton besöksnäring-bolag får chans att delta i projektet som bland annat innefattar branschspecifika utbildningar och ledarskapsträning. Projektet har tilldelats 12,2 miljoner kronor och drivs av Handelskammaren Mälardalen.

## Gemensam överförmyndarorganisation

**DE BLEKINGSKA KOMMUNERNA** Ronneby, Karlshamn och Karlskrona har från och med januari år 2021 ett gemensamt överförmyndarkansli placerat i Ronneby, och från och med januari år 2023 också en gemensam överförmyndarnämnd.



*Kraftig befolkningstillväxt och demografiska förändringar i form av fler äldre och fler barn per arbetande person skapar stora investeringsbehov i kommunsektorn.*

# ***”Håll i pengarna”***

**Kommunerna beräknas göra ett rekordresultat 2020, trots pandemi och ekonomiskt osäkra tider. Statligt stöd kombinerat med högre skatteintäkter än vad som tidigare räknats med borgar för mycket pengar kvar i kistorna. Men nu gäller det att tänka långsiktigt, hålla i pengarna och ställa om inför framtiden, säger Kommuninvests expertgrupp Valfärdsekonomerna.**

**TEXT: ANDREAS ERICSON**





Renoveringar av fastigheter från 1970-talet utgör en viktig del av investeringsbehovet.

**M**ånga fruktade att 2020 skulle bli ett tufft år för kommunsektorn, men när året närmar sig sitt slut är bilden delvis den omvända.

– I de flesta kommunerna är det i alla fall för tillfället ett väldigt bra läge. Vi räknar med väldigt höga överskott i år, faktiskt med det högsta årsresultatet någonsin, säger Annika Wallenskog som är chefsekonom på SKR.

SKR räknar med att kommunerna kommer ha ett överskott på ungefär 30 miljarder och regionerna på 9 miljarder när året i slut. Staten har bidragit till sektorn på flera sätt, dels genom generella statsbidrag och dels genom att ha tagit på sig merkostnaden för covid-19. Staten har även under en del av året betalat sjukersättningen. Tillsammans utgör det ett statligt tillskott på i storleksordningen 60 miljarder kronor.

Orsaken till de åtminstone tillfälligtvis goda tiderna är enligt henne främst två. Dels de omfattande statsbidragen som betalats ut under året, dels att fallet i kommunernas skatteintäk-

#### VÄLFÄRDSEKONOMERNA:

- Emelie Värja**,  
forsknings- och utbildningschef  
Kommuninvest
- Annika Wallenskog**,  
chefsekonom SKR
- Henrik Berggren**,  
ekonomianalytiker Täby kommun
- Lars Hultkrantz**, professor emeritus  
i nationalekonomi, Örebro Universitet
- Roger Molin**, ekonomie doktor,  
tidigare chef på SKR och nationell  
samordnare på socialdepartementet
- Katarina Holmgren**,  
ekonomidirektör Region Stockholm
- Susanne Spector**,  
senioranalytiker på Nordea
- Sören Häggroth**,  
ordförande i Kommuninvests  
forskningsberedning

ter som man tidigare räknat med inte blivit så djupt som det befarades.

– Nu ser vi dock ytterligare en nedgång i och med den andra vägen, och vi vet inte riktigt hur året slutar, säger Annika Wallenskog.

#### Kan man säga att staten har räddat kommunerna?

– Ja, staten har varit väldigt generös. Problemet är att det har varit mycket osäkra planeringsförutsättningar. Dels har givetvis pandemin varit oförutsägbar, men också hur väl det statliga stödet till näringslivet skulle fungera. Exempelvis har möjligheten till korttidspermitteringen utnyttjats i högre grad än man räknade med i våras, vilket innebär att många har haft lön och kunnat fortsätta betala skatt trots att de inte jobbat fullt. Det har haft jättestor betydelse för kommunerna och regionernas ekonomi, säger Annika Wallenskog.

Annika Wallenskog är en av medlemmarna i expertgruppen Valfärdsekonomerna som Kommuninvest tagit initiativ till. Där samlas akademiker, tjänstemän och andra med insikter i kommunsektorns förutsättningar för att analysera situationen och ge råd till olika aktörer. Den första rapporten som kom i somras koncentrerade sig på statens uppgifter under pandemin (se artikel i Dialog 3-2020) →

# ” De utmaningar som fanns tidigare kommer ju finnas kvar när pandemin är över.

Emelie Värja, forskningsansvarig Kommuninvest

och den andra rapporten som kom i november fokuserar på kommunsektorn. Budskapet där är koncist och kan sammanfattas i tre punkter:

- Håll i pengarna
- Tänk långsiktigt
- Skapa nya arbetssätt

– De utmaningar som fanns tidigare kommer ju finnas kvar när pandemin är över. Dessutom tillkommer de långsiktiga effekterna av pandemin, i form av exempelvis följderna av uppskjuten verksamhet och potentiella nya krav på verksamheten, säger Emelie Värja som är forsknings- och utbildningschef på Kommuninvest och även en av Valfärdsekonomerna, Hon bekräftar att läget för kommunerna i alla fall just nu ter sig ganska positivt.

– Där finns ganska samstämmig syn kring kommunernas ekonomi. De ganska kraftiga bidrag som kom från staten under 2020 tillsammans med att vi inte sett det fall i skatteintäkterna som man tidigare räknade med gör att nettoeffekten är ganska positiv. Tidigare prognos räknade med ett fall med 17 miljarder, den nya med sex miljarder. Samtidigt tillkommer generella bidrag på 2,1 miljarder. Så vi ser ingen akut kris i sektorn, trots att vi har och hade stora variationer mellan kommuner.

Samtidigt som dessa i alla fall till det yttre ljusa siffror finns, är situationen inför årskiftet 2020/21 på många sätt osäkrare än på mycket länge. Coronapandemins andra våg har åter fått både antalet upptäckta fall och antalet sjukhusvårdade att skjuta i höjden. Samhället har åter slutit sig efter den korta tillgången till det relativt normala tidigare under hösten. Vaccin kommer snart att börja levereras, men hur snabbt och hur effektivt det kommer skydda oss är fortfarande oklart. Och bortom pandemin kvarstår kommunsektorns tidigare utmaningar. Det finns fortfarande ett stort investeringsbehov. Enligt Kommuninvests låneskuld rapport som beskriver situationen till och med 2019 är ett exempel på det.





# ” Det finns hittills inget löfte från staten att man ska stå för merkostnader för covid-19 också under nästa år.

Annika Wallenskog, chefsekonom SKR

– Vi ser att kommunernas låneskuld fortsätter att öka under 2019, vilket beror på att vi fortfarande ligger på väldigt höga investeringsnivåer, berättar Emelie Värja.

Kommunernas investeringar handlar främst om ny- och ersättningsinvesteringar i bostäder och verksamhetsfastigheter. Dessa två poster står för drygt hälften av de totala investeringarna. Andra stora poster är infrastruktur och VA.

Orsaken till investeringsbehovet är enligt Emelie Värja flera:

– Dels har vi haft en kraftig befolkningstillväxt under en ganska lång period, långt över det historiska genomsnittet. Dels har vi demografiska förändringar i form av att det blir fler äldre och fler barn per arbetande person. Sedan har vi också en investeringspuckel just nu på grund av att en stor del av välfärden byggdes under 1960- och

70-talen i form av bostäder och fastigheter och VA dessa har nu uppnått sin tekniska livslängd och behöver renoveras eller bytas ut.

I Kommuninvests låneskuldsrapport tittar man också på hur skulden förväntas utvecklas framöver. Under 2020 kommer tillväxten på grund av likviditetstillskottet från staten bli mindre än man tidigare trott, trots att investeringsbehovet är fortsatt stort. Eftersom genomsnittsräntan fortsätter att sjunka beräknas inte heller kapitalkostnaden överlag öka, på kort sikt, trots ökad skuldsättning.

**M**en pandemi eller ej – kvar finns alltså de väl kända demografiska utmaningarna i form av ökad befolkning, försämrad försörjningskvot och en kraftig ökning i form av kostnadskrävande äldre personer.

Annika Wallenskog anser att Valfärdsekonomernas råd egentligen inte är särskilt komplicerade. Utmaningen består i att ta dem på allvar.

– Det gäller att hålla i pengarna och inte dra iväg kostnadmässigt, även om man har stora överskott. Det är avgörande att tänka på de stora utmaningar som väntar. De är nu större än före pandemin, exempelvis på grund av att vi inte framledes kommer se ett lika stort inflöde av arbetade timmar vilket påverka skatteintäkterna. Då gäller det att ställa om och effektivisera, säger hon. →



*Det statliga tillskottet till kommunsektorn under 2020 summerar, om man räknar ihop de olika delarna, till ungefär 60 miljarder enligt SKR.*

## VÄLFÄRDSEKONOMERNA

En oberoende expertgrupp som Kommuninvest tillsatt för att identifiera, analysera och ta fram rekommendationer i de frågeställningar som kommunsektorn ställts inför under coronapandemin. Frågor som behandlas är exempelvis likviditets-hantering, investeringar, konjunkturpolitik, "värd-skuld", "social skuld", skatteunderlag, utjämnings-system, kollektivtrafik, kompetensförsörjning och förändrade arbetssätt.

Därmed kommer vi in på Valfärdsekonomernas råd om att försöka skapa nya arbetssätt.

2020 har svenska folket fått lära sig social distansering på många sätt. De som kunnat har ofta jobbat hemma. Det är en förändring som Annika Wallenskog tror kommer finnas kvar också efteråt:

– Vi kommer alla jobba mer digitalt. Och kommuninvånarna blir mer vana vid att göra fler saker själva via sin dator eller telefon. Ju mer vi kan digitalisera desto effektivare kan verksamheten bli under kommande år. Men då gäller det samtidigt att anpassa organisationen så man inte fortsätter jobba på samma sätt trots att man har digitala system.

Att inte släppa blicken på det långsiktiga när man förändrar sitt arbetssätt är också Emilie Värjas råd till kommunsektorn.

– När det gäller att förändra arbetssätt tänker jag också exempelvis på behovet att ställa om ekonomistyrningen för att se till att man hamnar rätt inför en osäker framtid. Det är också en nyligen tillsatt statlig utredning som vi ser positivt på, säger hon.

(Läs mer om utredningen och en intervju med utredare Clas Olsson på sidan 20).

2021 är fortfarande delvis hölj i dunkel, men klart är att den pandemi som just nu dominerar livet fortfarande kommer att ha stor påverkan.

– En sak vi har sett är att många kommuner har ganska låg efterfrågan på en del tjänster. Exempelvis barnomsorg där hemmajobbande föräldrar hämtar tidigare. Det gäller kultur och fritid. Det har för många av kommunerna





## ” Jag tror det viktigaste är att man lyfter blicken och tänker långsiktigt.

Annika Wallenskog, chefsekonom SKR

inneburit minskade kostnader, säger Annika Wallenskog.

– Fortsätter pandemin tror jag vi får se fortsatt låg efterfrågan på en del kommunala verksamheter, vilket i sin tur kan skapa problem på lång sikt i form av psykisk och fysisk ohälsa. Den låga efterfrågan nu skapar ett uppdämt behov.

Annika Wallenskog påminner också om att de statsbidrag som gav så stor hjälp under året nu minskar.

– Det finns hittills inget löfte från staten att man ska stå för merkostnader för covid-19 också under nästa år, även om de generella statsbidragen fortfarande är ganska höga.

**Det här gör det ju svårt för kommuner att planera sin verksamhet och ekonomi. Hur tycker du man ska tänka som ansvarig?**

– Jag tror det viktigaste är att man lyfter blicken och tänker långsiktigt. Det står helt klart att pandemin på många sätt kommer att få långsiktiga effekter på ekonomin.

Annika Wallenskog pekar också på risken med att vara alltför sparsam när det gäller just pandemin.

– Det har ändå varit positivt under 2020 att man har kunnat lägga pengar på att exempelvis bygga om sjukhus, till och med bygga fältsjukhus. Eller satsa på äldreomsorgen och där bli bättre på att isolera patienter. Om man istället börjar känna att man inte har råd med den typen av åtgärder, då är det stor risk att vi inte kommer göra det vi kan för att hindra smittspridningen, säger hon.

**Tror du den genomsnittliga kommundirektören sover gott om natten just nu?**

– Jag vet inte. De försöker nog hålla emot så att inte kostnaderna drar iväg nu. För alla är medvetna om att det ser jobbigt ut längre fram. 2022 och 2023 ser inget vidare ut.

**Vad tror du om pandemins långsiktiga effekter?**

– Antalet arbetade timmar kommer som sagt utvecklas ganska svagt de kommande åren, inte bara på grund av pandemin utan också för att vi har så litet inflöde av folk i yrkesverksam ålder. En lågkonjunktur som slår mot sysselsättningen innebär att unga och nyanlända inte får sitt första jobb och riskerar att hamna i långvarigt utanförskap. ■

# FINANSFORUM FÖR ALLA

**Kommuninvests nya digitala seminarier  
Finansforum blev en succé. En stor fördel med  
det nya konceptet är att alla intresserade fortfarande  
kan ta del av dem på Kommuninvests hemsida.  
Här bjuder vi på ett axplock från höstens webinarier.**

TEXT: CARL JOHAN LILJEGREN FOTO: SHUTTERSTOCK

**S**om så många andra har Kommuninvest varit tvungna att anpassa verksamheten på grund av coronapandemin. Att på vanligt sätt genomföra de populära Finansseminarierna runt om i landet var förstås inte att tänka på. Lösningen blev Finansforum, en helt digital seminariereserie bestående av åtta webinarier under lika många höstveckor. Som tidigare handlar seminarierna om högaktuella frågor inom kommunal ekonomi och andra ämnen som hållbarhet, digitalisering och förstås pandemins effekter på ekonomi och arbetsliv. Det nya konceptet täcker in fler ämnen än tidigare och det digitala formatet har gjort det möjligt för alla i hela landet att följa webinarier, i realtid eller i efterhand.

## **Webbinarie: Covid-19 och arbetslivet – hur kommer det nya normala att se ut?**

För den som vill lära sig mer om virus och hur corona smittar och inte smittar och vad som skiljer det från andra virus så bjuder Agnes Wold, professor i klinisk bakteriologi vid Göteborgs universitet, på en både pedagogisk och trots det allvarliga ämnet, rolig föreläsning. Hon listar också vilka miljöer och aktiviteter som är särskilt smittfarliga. Förutom till exempel fester, barer, körsång och begravningar lyfter hon fram arbetsplatsens fikarum som farliga.

– 95-99 procent av all smitta i covid-19 överförs av folk som gillar och känner varandra.



**AGNES WOLD**

professor i klinisk bakteriologi vid Göteborgs universitet, talade om covid-19 och arbetslivet på Finansforums webinarium.



**ANNIKA WINSTH**

chefsekonom på Nordea, talade på Finansforums webinarium om konjunkturer.

Ett litet fikarum där folk sitter tätt inomhus kan därför vara en farlig plats.

Malin Waldenström, HR-chef Kommuninvest, berättar om vilka erfarenheter som kan dras från hemarbetande och andra anpassningar. Uppskattningsvis en tredjedel av Sveriges cirka fem miljoner yrkesverksamma har arbetat hemifrån, och en miljon väntas fortsätta göra det efter corona. Facit såhär långt är att 67 procent trivs med att jobba hemifrån och att produktiviteten hos hemarbetande ökat med upp till 30 procent.

Varken ålder, inkomst, avståndet till jobbet eller familjesituationen påverkar trivselen. Initialt trodde man att introverta personer skulle ha lättare att arbeta hemifrån. Men det visade sig vara fel. De mår sämre än extroverta personer, som har större möjlighet att ställa om.

För arbetsgivare innebär ökat hemarbete både möjligheter och utmaningar. En fördel kan vara att det blir lättare att rekrytera i glesbygd. Samtidigt är det en utmaning att introducera nyanställda. Med alla öppna utbildningar ett knapptryck bort har möjligheterna till kompetensutveckling också förbättrats.

Distansarbete ställer större krav på bra internkommunikation och det är viktigt att skapa tillitsfulla organisationer så att man får effektiva arbetsteam.

När det gäller kreativa digitala möten upplever många det som svårt. Men ett medskick från Malin Waldenström är att vi inte ska förlita oss på att vi kan ha fysiska möten sedan och därför vänta med att ta tag i saker.

– Vi måste agera nu. Annars bygger vi upp



en resurs- och arbetsmiljöskuld som blir jobbig att ta igen.

### **Webbinarie: I kölvattnet av covid-19: Vart tar konjunkturen vägen?**

John Hassler, professor i nationalekonomi vid Stockholms universitet konstaterar att världen under 2020 upplevt det största och mest synkroniserade BNP-fallet sedan nationalräkenskaper började upprättas. Trots det går det inte så dåligt som befarat. Skillnaden är emellertid väldigt stor mellan olika branscher.

– Att motverka denna kris med efterfrågestimulanser är varken lämpligt eller möjligt. Det krävs en speciell krispolitik för övervintring. Och det är viktigt att den inte blandas ihop med långsiktig strukturpolitik till exempel för grön omställning och ökad konkurrenskraft, säger han.

Annika Winsth, chefsekonom på Nordea är inne på samma linje. Efter som återhämtningen av den svenska ekonomin redan är på väg behövs inga allmänna stimulanser. Regeringens återstartspaket om 100 miljarder är därför olyckligt. Däremot kan det visa sig att riktade insatser kan behövas.

För kommuner och regioner har tappet i skatteunderlaget blivit mindre än befarat mycket tack vare att korttidspermitteringarna har haft positiv effekt. Antalet arbetslösa är mycket färre än befarat. Och tack vare ökade statliga bidrag ser det ekonomiskt bra ut för 2020 och 2021

– Men de långsiktiga utmaningarna finns fortfarande kvar. Vi kommer från en period av onormalt hög befolkningstillväxt där dessutom andelen unga och äldre som ska försörjas stiger, vilket gör att kostnaderna ökar. För kommuner och regioner saknas ungefär 90 miljarder fram till 2026, säger Emelie Värja, forskningsansvarig på Kommuninvest.

Hon menar att lösningen för sektorn är effektiviseringar för att bli långsiktigt bärkraftig

– Och även om det är som Johan Hassler säger att pandemikrisen inte öppnat för en grön omställning, så har den definitivt visat på öppningar för di-

gital omställning och det ser jag som en lösning på de demografiska utmaningar vi står inför. Men vi kan inte ha 290 kommuner som utvecklar själva. Det krävs samordning, säger Emelie Värja

### **Webbinarie: Den kommunala låneskulden 2020: Vad säger nya siffrorna?**

Den kommunala låneskulden ökade med 10 procent eller 67 miljarder till totalt 726 miljarder under 2019, den största ökningen hittills. 2020 väntas låneskulden inte stiga lika kraftigt, mycket beroende på det ökade likviditetstillskottet som kommunerna får från staten i samband med pandemin.

– Men det finns fortfarande ett växande investeringsbehov som kommer att leda till ökad skuldsättning och lägre självfinansieringsgrad, säger Emelie Värja.

Eva Mörk, professor i nationalekonomi vid Uppsala universitet konstaterar att det finns flera utmaningar.

– Många kommuner behöver mer pengar för löpande verksamhet samtidigt som det är svårt att höja redan väldigt höga inkomstskatter i glesbygdskommunerna. Till det kommer personalförsörjningsutmaningar som kräver effektivisering och kan kräva investeringar.

Susanne Spector, senioranalytiker på Nordea menar att det ändå är rimligt att fortsätta med nödvändiga investeringar.

– Demografiska förändringar behöver tas hand om här och nu och med tanke på de låga räntenivåerna kanske man inte behöver ha lika hög självfinansieringsgrad.

Hon lämnar dock ett medskick: Det är viktigt att fokusera på kärnuppgifterna. Bostadsbristen överskattas lätt – 25 procent av investeringarna är bostäder, vilket kanske är lättare att motivera som politiker än att göra betydligt mer nödvändiga investeringar som t ex i VA-nätet.

– Det är också viktigt att inte basera bostadsbyggandet på förhoppningar om befolkningsinflyttning. Om man slår ihop alla kommuners befolkningsprognoser så blir det väldigt mycket fler människor än i scb:s prognos för hela riket, säger Susanne Spector. ■

*– Det är viktigt att kommunerna inte baserar bostadsbyggandet på förhoppningar om befolkningsinflyttning, menar Susanne Spector, senioranalytiker på Nordea.*



# Axelprisvinnarna 2020

Med ambitionen att lyfta fram personer som stärker tilliten till den offentliga sektorn har Kommuninvest tillsammans med konsultbyrån Public Partner instiftat Axelpriset. I början på december utsågs 2020 års vinnare.

TEXT: LINUS OLIN

## Grattis Claes Hultgren! Hur känns det?

Lite omtumlande! Det var inget jag väntade mig, och jag var faktiskt inte så kunnig om själva priset heller fast jag läser Dialog. Men det känns bra. Riktigt bra!

## I prismotiveringen står att du personifierar talesättet "håller i och håller ut" med gott humör. Vad syftar de på här?

Jag har ju jobbat 35 år i Filipstad, varav 20 år som kommunchef. De senaste 10 åren har mycket handlat om integration, men innan dess drabbades vi hårt av nittiotalskrisen och finanskrisen. Och likt många landsbygdskommuner har vi drabbats av kraftig befolkningsminskning. Vad gäller humör är jag en positivt lagd person, vilket gör det lättare att klara av jobbiga situationer.

## Kan du berätta om en situation där du behövt hitta nya utvägar för att hantera olika utmaningar?

Vi har två stora arbetsgivare i Filipstad, Vasa Bröd och OLW:s chipsfabrik. När jag var ekonomichef i mitten av nittio-talet fanns en stor risk att OLW skulle flytta, och vi insåg att det behövdes ett bättre finansieringsförslag för att de skulle stanna kvar. Då tog vi på egen hand lån i japanska yen och köpte upp lokalerna, och hyrde ut dem till OLW i några år innan bolaget köpte tillbaka dem. Då kan man ju fråga sig om en kommun ska ägna sig åt sådant riskta-



**CLAES HULTGREN**

kommunchef för Filipstad

**Ålder:** 65 år

**Arbete:** Filipstads kommun sedan 1986, kommunchef sedan 2000.

**Utbildning:** Förvaltningsekonomi på Örebro Universitet.

**Familj:** Gift.

gande? Men vi bedömde att det var avgörande för att behålla arbetstillfällena här.

## Ni har även använt nya lösningar rörande era integrationskostnader. Kan du beskriva detta?

Jag har länge påtalat att regelverk och ersättningssystem kring asylmottagande fungerar dåligt för mindre kommuner som vår. Vi var glada när vi år 2015 fick ett tillskott från staten på 57 miljoner kronor för att kunna finansiera våra kostnader. Men problemet var bland annat att vi enligt regelverket behövde förbruka pengarna samma år vi fick dem. Så vi har behövt tänja på regelverket för att använda dessa pengar till att möta våra långsiktiga integrationsutmaningar. Men vi ser detta som nödvändigt för att värna om Filipstadsborna och inte behöva skära ned på service och omsorg. I grunden handlar det om att staten inte kan köpa sig fria från sitt ansvar till kommunerna med engångsbelopp så här.

## Du går i pension i mars nästa år, vilka är viktiga framtidsfrågor för Filipstad?

Vi samverkar väldigt mycket med andra kommuner i Värmland rörande utbildningsinsatser och arbetstillfällen. Många som bor i Filipstad kommer inte att lyckas hitta arbeten här, så nu jobbar vi mycket med att förbättra förutsättningarna att flytta eller arbetspendla till andra orter.



# ” De stora frågorna handlar om hur vi ska få våra pengar och antalet sysselsatta att räcka till.

Annika Wallenskog, chefsekonom på SKR.

## Grattis Annika Wallenskog till priset!

### Hur känns det?

Det känns bra! Jag är väldigt glad över att få det här priset, och också förvånad. Jag har fått ett pris en gång tidigare, som årets kommunal-ekonom, men då var jag lite mer förberedd då jag visste hur processen gick till. Det här väntade jag mig inte!

### I prismotiveringen står att du bidragit till att belysa olika verksamhetsområden på ett lättillgängligt och objektivi t sätt. Hur har du jobbat med detta?

När det gäller intressebevakning och att driva opinion, vilket är mycket av vårt arbete, så tror jag att man kommer längre genom att vara ödmjuk. Att både kunna framföra sådant som görs bra och sådant som är utmaningar eller problem. Vi försöker pedagogiskt förklara hur saker hänger ihop istället för att bara ta frågor i försvar. Detta är något jag drivit väldigt tydligt.

### Kan du ge ett exempel?

Vi är exempelvis negativt inställda till riktade statsbidrag. Men istället för att bara argumentera för att det är dåligt behöver man känna till varför de används. Det har dels att göra med att staten inte är så nöjd med vad som görs på vissa områden, och dels att riksdag och regering vill kunna styra verksamheter och att statsbidrag anses som en bra ”mjuk” metod för detta. Vi tror att dessa mål kan uppnås bättre med andra metoder, men det är viktigt att belysa båda sidor av frågan för att kunna gå till botten med problemet.

### Vilka frågor har ni jobbat mest med under pandemin?

De viktigaste frågorna vi drivit har kretsat kring att verksamheterna ska kunna jobba



**ANNIKA WALLENSKOG**

chefsekonom på SKR

**Ålder:** 61

**Arbete:** SKR sedan år 2010, chefsekonom där sedan 2016.

**Utbildning:** Nationalekonomi på Uppsala Universitet.

**Familj:** Fem söner.

vidare utan att behöva tänka på pengar. Att beställa skyddsutrustning och läkemedel, behandla på IVA, vaccinera och liknande kan bli jättedyrt. Men det ska inte kommuner och regioner behöva oroa sig över. Detta är även ett mål som regeringen uttalat.

### Att pedagogiskt göra komplicerade frågor begripliga nämns både av dig själv och i prismotiveringen. Hur tänker du kring detta?

Båda mina föräldrar var lärare, jag har själv vikarierat som lärare, och nu gör två av mina söner samma sak. Jag tror det påverkar hur jag arbetar. Jag försöker undvika att gå rakt in i frågan när det gäller komplicerade ämnen, utan jag börjar med att förklara bakgrundshistorien till varför en viss regel eller system ser ut som det gör. Jag tror ett vanligt misstag om man själv är väldigt insatt i en viss fråga är att utgå ifrån att ens publik också är det.

### Vilka är de viktigaste framtidsfrågorna för kommuner och regioner i Sverige?

De stora frågorna handlar om hur vi ska få våra pengar och antalet sysselsatta att räcka till när vi har en mycket snabbare ökning av barn och unga än folk i yrkesverksam ålder. Vi måste se över de regler som styr och hur vi kan underlätta för sektorn. Antingen genom att minska regelbördan och därmed tiden som läggs på administration, eller genom att använda digitala verktyg som underlättar arbetet. Många digitala verktyg har ju snarare skapat ännu mer administration. En annan möjlighet med digitalisering är att låta invånare göra fler arbetsuppgifter själva, vilket exempelvis bankerna har lyckats med.

# *Social hållbarhet i Botkyrka*

Gröna lån står idag för mer än 10 procent av utlåningen från Kommuninvest, Lån för Social Hållbarhet är i sin linda men kommer med största säkerhet vara något som allt fler kommuner efterfrågar. Först ut är bland annat Botkyrkabyggen som lånat 100 miljoner till socialt ansvarsfull renovering av bostäder.

TEXT: DAVID GROSSMAN. FOTO: BOTKYRKABYGGEN

Chris Österlund, vd Botkyrkabyggen..



# ” Skapar vi tryggare miljöer innebär det även lägre risk som i sin tur sänker avkastningskraven och höjer fastighetsvärden.

Chris Österlund, vd Botkyrkabyggen

**T**ankar om att utveckla en låneprodukt för social hållbarhet kom upp hos Kommuninvest redan för ett och ett halvt år sedan. En produkt i linje med FN:s globala mål och något som kan främja arbetet med att lösa sociala utmaningar som bedrivs av kommuner, kommunala bolag och regioner.

På Kommuninvest har man arbetat med att formalisera ramarna för dessa lån och i augusti bildades även en expertkommitté (Kommittén för Social Hållbarhet) vars huvuduppgift är att granska och godkänna låneansökningar.

– För Gröna lån är det relativt enkelt att konkretisera de positiva effekterna, här finns det siffror som visar sparad energi eller minskade utsläpp. Vad gäller social hållbarhet är det både mer komplext och mångfacetterat, och betydligt mer utmanande att målsätta, följa upp och utvärdera, säger Björn Bergstrand, hållbarhetschef på Kommuninvest.

Med ett brett perspektiv kan man i princip säga att det mesta som görs inom välfärdssektorn har bäring på social hållbarhet, som skola, omsorg, vård, boende och så vidare. Kommuninvests ambition för Lån för Social Hållbarhet sträcker sig dock längre. För att kvalificera sig för Lån för Social Hållbarhet ska investeringen kunna bidra till utveckling av praxis, innovation och/eller ökad kvalitet, samt inkludera tydliga syften och mål.

– I mångt och mycket handlar det om mjuka värden, att kunna visa upp de positiva och tydligt uppställda sociala målen som kommunen vill nå med sin investering. Och att det

finns ett systematiskt arbete och långsiktighet i satsningarna, säger Björn Bergstrand.

Kommuninvest tror att låneprodukten lanseras någon gång under första kvartalet 2021, vilket förutsätter att ytterligare några kunder tillkommer. Lån kommer att kunna beviljas inom tre kategorier, boende och boendemiljöer; trygghet, säkerhet och tillgänglighet; samt hälsa, idrott, utbildning och kultur.

Givet behovet av upprustning, inte minst i miljonprogramsområden och de sociala utmaningar som kan finnas där, räknar Kommuninvest med att en stor del av lånen kommer att gå till boende och boendemiljöer. Det är också här som de första låneansökningarna godkänts.

AB Eidar, Trollhättans bostadsbolag har beviljats lån för att rusta upp byggnader och utemiljön i Granngårdens Centrum där bolaget valt att placera sitt huvudkontor. Här i det som tidigare kallades Trollhättans farligaste plats har etableringen skapat en grundtrygghet som motiverat andra aktörer att bedriva verksamhet, nu finns närservice med vårdcentral, apotek, restaurang, närlivs och en lokal matproducent på plats.

**B**otkyrkabyggen har beviljats 100 miljoner kronor i lån för ROT-renoveringar av 380 bostäder i Fittja och Storvreten, en del av ett upprustningsprogram som omfattar 8 500 hyreslägenheter.

– Det innebär stora investeringar men vi har bestämt att vår modell ska ta hänsyn till att det finns en stor andel socioekonomiskt svaga grupper i våra hus som inte kommer kunna →

## LÅN FÖR SOCIAL HÅLLBARHET I KORTHET

Med produkten Lån för Social Hållbarhet vill Kommuninvest kunna medverka till att främja det arbete för att lösa sociala utmaningar som bedrivs av kommuner, kommunala bolag och regioner, bland annat genom att lägga vikt vid förmågan att mäta social effekt på ett tydligt sätt.

Lansering planeras till första kvartalet 2021, förutsatt att ytterligare ett antal kunder tillkommer.

I den tidiga delen av introduktionsfasen har lån beviljats till Botkyrkabyggen, AB Eidar, Trollhättans bostadsbolag samt till Botkyrka kommun, motsvarande totalt 208 miljoner kronor.

Fler ansökningar har inkommit till Kommuninvest och behandlas.

Ränterabatten ska vara i nivå med Gröna lån, två räntepunkter.



– Skapar vi tryggare miljöer innebär det även lägre risk som i sin tur sänker avkastningskraven och höjer fastighetsvärden. Det lockar även andra investeringar till området vilket ytterligare höjer värdet för alla på platsen, säger Chris Österlund.

#### **BOTKYRKABYGGEN**

##### **– ÅRETS SAMHÄLLSAKTÖR**

Botkyrkabyggens arbete för social hållbarhet, bland annat vid renoveringar, gav bolaget utmärkelsen Årets samhällsaktör 2020.

I motiveringen skriver juryn från Dagens Industri och Gullers Grupp: "För att de tar stadiga steg framåt i alla aspekter av hållbarhet med de globala målen och Agenda 2030 som ledstjärna. De tar ett långt större socialt ansvar än rollen kräver och integrerar hållbarhetsarbetet i alla delar av kärnverksamheten."

bo kvar om hyran blir för hög. Samtidigt måste vi förstås säkerställa bolagets ekonomi och leverera den avkastning som våra ägare kräver, säger Chris Österlund, vd på Botkyrkabyggen.

Modellen som Botkyrka använder vid renoveringar är att erbjuda hyresgäster som vill hålla nere sina kostnader ett basutbud med en hyreshöjning mellan 15-20 procent, en låg nivå jämfört med många andra bostadsbolag som gör liknande renoveringar i miljonprogrammen.

Vill hyresgästen ha bättre standard, mer exklusiva vitvaror eller finare kakel, betalar de mer.

– Vår kalkyl blir bättre om fler väljer de

olika tillvalen men även på basutförandet når vi en avkastning med mellan 3 till 4 procent vilket är godtagbart. Med fler som kan bo kvar minskar vi även behoven av omflyttningar som är dyra att hantera, säger Chris Österlund.

Hon anser att alla investeringar i social hållbarhet som bostadsbolag gör är lönsamma, på lång sikt.

– Skapar vi tryggare miljöer innebär det även lägre risk som i sin tur sänker avkastningskraven och höjer fastighetsvärden. Det lockar även andra investeringar till området vilket ytterligare höjer värden för alla på platsen, säger Chris Österlund.

Även om dessa två Lån för Social Hållbar-



## ” Det är en bra morot.

het riktat sig mot så kallade utsatta områden betonar Björn Bergstrand på Kommuninvest att man inte sätter några ramar för vilka som kan söka.

– Det finns sociala utmaningar i alla kommuner, de tar sig bara olika uttryck. Vårt mål är att utveckla en läneprodukt som alla Kommuninvests medlemmar kan ha nytta av. Om det så småningom visar sig att investeringarna mest går till socioekonomiskt utsatta områdena, så pekar det på att behoven för dessa lån är störst i dessa områden.

### **Hur ser det då ut från investerarnas perspektiv? Finns det en marknad för att låna till social hållbarhet?**

– Både vi och de banker vi samarbetar med bedömer att det finns ett gott intresse, och det är en marknad som växer globalt. Nu har vi här i Sverige inte kommit så långt och hittills inte gett ut sociala obligationer i samma omfattning som i andra länder, det beror nog främst på att vi inte har så kallade social housing dit stora delar av pengarna går.

Prissättningen på Lån för Social Hållbarhet ska vara i linje med villkoren för Gröna lån vilket innebär en ränterabatt med två räntepunkter förutsatt att låntagaren binder lånet under minst tre år.

– Det är en bra morot. Jag är helt övertygad om att dessa lån får ökad betydelse i hela den finansiella marknaden. Social hållbarhet har mest varit och kanske för vissa fortfarande är en varumärkesfråga, men det kommer att bli en hygienfaktor i framtiden. De som lånar ut vill även se att pengarna används på rätt sätt, säger Chris Österlund. ■



*Botkyrkabyggen har beviljats 100 miljoner kronor i lån för ROT-renoveringar av 380 bostäder i Fittja och Storvreten, en del av ett upprustningsprogram som omfattar 8 500 hyreslägenheter.*

# Styr på ekonomin

Clas Olsson har fått regeringens uppdrag att utreda kommunernas framtida ekonomistyrning. För Dialog berättar han om utredningens bakgrund och hur arbetet gått hittills.

TEXT: ANDREAS ERICSON

**C**las Olsson har ägnat hösten åt att bemanna sitt kansli och börja lyssna runt i kommundistrikten inför arbetet med utredningen som har det formella namnet ”En effektiv ekonomistyrning i kommuner och regioner”. Till vardags är han Generaldirektör för Ekonomistyrningsverket.

– Jag tror det finns flera olika bevekelsegrunder till den utredningen. För det första handlar det om ett regelverk som man inte har sett över på länge. Regeringen har ju som ambition att hålla sina regelverk uppdaterade och med viss regelbundenhet se över dem. För det andra tror jag att man fått en del inspel från kommuner och regioner om att det nuvarande regelverket inte upplevs som helt ändamålsenligt. Och slutligen finns det väl en viss frustration från regeringens sida över att såpass många kommuner och regioner inte har haft en bättre ekonomi under ett antal år, när ändå förutsättningar varit ganska goda.

Det regelverk som Clas Olsson talar om återfinns främst i kommunallagens 11:e kapitel som handlar om ekonomisk förvaltning.

– Många kommuner har formulerat ambitiösa mål för en god ekonomisk hushållning, men ändå inte uppnått det. Så det har funnits en viss oro över att det inte finns en tillräcklig bra ekonomistyrning, givet att vi går in en period med vad som verkar vara större ekonomiska

utmaningar i form av växande demografiska krav, säger Clas Olsson.

Dagens reglering skapades i huvudsak efter 1990-talskrisen, tillsammans med andra delar av det finanspolitiska regelverket. Hit hör saldomål och skuldankare för offentliga sektorn samt balanskravet och kravet på god ekonomisk hushållning i kommunerna.

– De stora frågorna gäller god ekonomisk hushållning, balanskrav och resultatutjämningsreserv. Där kan man säga att idag finns en vag reglering om en hög ambitionsnivå när det gäller den ekonomiska hushållningen och en skarp reglering om en miniminivå när det gäller balanskravet. Sedan finns resultatutjämningsreserven för att hyvla av de vassaste kanterna i balanskravet. Frågan som min utredning ska svara på är bland annat om det regelpaket som är lagom för att uppnå de effekter man vill åt.

**Vad vet vi om ekonomistyrningen ute i kommunerna idag?**

– Jag tror det ser väldigt olika ut. Det finns olika kultur och regler kring budget, uppföljning och avvikelshantering. Sedan skiljer sig kommuner åt hur de är organiserade, en del har lagt väldigt mycket verksamhet på bolag, då tillkommer ju aktiebolagslagens regelverk. En del har mer upphandlad verksamhet och det kan också finnas en beställar/utförarmodell internt, säger Clas Olsson.

Just nu ägnar Clas Olsson tiden åt att lyssna in. Det blir mycket Skype-

möten med forskare andra kommunal-ekonomiska experter.

– Vi inhämtar synpunkter på regelverket och förväntningar på vårt arbete. I nästa steg ska vi fördjupa analysen av problemen som nämns i våra direktiv. I vilken mån beror exempelvis problem med ekonomistyrning på ett otydligt regelverk?

**U**tredningen kan komma att trampa på kontroversiell mark i och med att den ytterst också kommer beröra den kommunala självstyrelsen.

– Jag tror att man både från regeringens och kommunernas sida värderar det kommunala självstyret högt, men det är ju inte preciserat i detalj. Det handlar alltid om en avvägning mellan legitima nationella intressen och ett legitimt behov att ha handlingsutrymme lokalt. Staten och kommunerna har inte alltid samma syn på var man ska lägga balanspunkten. Så om våra förslag kommer uppfattas som att vi flyttar den balanspunkten kan det nog uppfattas som kontroversiellt.

Trots risk för kritik är Clas Olsson laddad inför uppdraget.

– Jag tycker det är kul, annars hade jag inte tagit uppdraget. Jag har tillbringat halva min karriär inom kommunsektorn i vid mening och har stor respekt för det arbete som görs ute i kommuner och regioner. Det ska bli kul att återknyta kontakten med den kommunala världen.

A portrait of Clas Olsson, a middle-aged man with short, graying hair and a light beard, wearing a dark suit jacket over a light purple shirt. He is smiling slightly and looking towards the camera. The background is a blurred outdoor setting with other people.

” *De stora frågorna  
gäller god ekonomisk  
hushållning, balanskrav och  
resultatutjämningsreserv.*

**CLAS OLSSON**

**Ålder:** 58 **Bor:** Kungsholmen i Stockholm. **Bakgrund:** Generaldirektör för Ekonomistyrningsverket. Tidigare jobbat bland annat på Arbetsförmedlingen, SKR och Finansdepartementet.





# ALLTMER DIGITALISERAD LÅNEPROCESS

TEXT: ANDREAS ERICSON

## Låneprocessen i Kommuninvest utvecklas på olika sätt. Digitalt affärsavslut är en av höstens nyheter.

**SUSANN GERDIN** jobbar som projektledare på Kommuninvest med att utveckla den digitala låneprocessen.

– Vi har hållit på i nästan tre år för att automatisera låneprocessen och skapa en digital kanal till kunderna. I KI Finans kan man sedan tidigare se vår prislista och vår marginal och gå vidare för att göra en offertförfrågan, berättar hon.

– Det senaste vi har lagt till är att man nu kan gå vidare och digitalt göra affärsavslut. Sedan har vi släppt en app för digital signering av lånedokumentation, där kunden kan signera med bank-id.

Det är bra för att lånen kanske behöver signeras av kommunpolitiker som inte är inne i KI Finans, men nu kan man skicka dokument därifrån för signering.

**BJÖRN SÖDERLUNDH** är utlåningschef på Kommuninvest. Han berättar att man också kan få ut sin offert digitalt och konkurrensutsätta den genom att skicka den till andra långivare.

– Kunderna uppskattar särskilt den digitala signeringsmöjligheten. Den har mycket god funktionalitet. Tidigare var det en ständig utmaning för kunden att få tag på alla som behövde skriva på ett låneavtal. Nu har vi för kundens räkning också järnkoll på var exakt i den processen låneavtalet befinner sig.

Susann Gerdin berättar att 90 procent av kunderna redan använder sig av möjligheten att signera digitalt. För offert-

förfrågan är det ungefär 70 procent som väljer den digitala vägen.

– Vi försöker hela tiden utvecklas och lära oss av erfarenheter och respons från kunder. Därför är all feedback välkommen, säger hon.

**Finns det då några risker med en alltmer digitaliserad låneprocess? Riskerar den personliga kontakten att gå förlorad?**

– Nej, tvärtom. Det som är viktigt i vår rådgivning till kund är att alltid ha kvar den goda förtroendefulla relationen där man gemensamt diskuterar lånebeslut och finansiering. Nu får vi mer tid och utrymme för de mer strategiska diskussionerna, såsom skuldportföljens sammansättning etc. Vi behöver inte bekymra oss lika mycket om det administrativa. Den digitala processen gör att vi kan koncentrera oss på just relationen och rådgivningen, säger Björn Söderlundh. ■





## Välfärdsinvesteringen

# Dagvattenparker får gröna och sociala lån

TEXT: LINUS OLIN FOTO: SHUTTERSTOCK

**B**otkyrka kommun har beviljats både gröna lån och sociala lån av Kommuninvest för bygget av två dagvattenparker. Fittja Ång vid Albysjöns strand på cirka 40 000 kvadratmeter, och Lottalund i ett grönområde vid E4:an på 20 000 kvadratmeter.

Projektet kvalar in för båda typerna av lån då parkerna dels ska höja vattenkvaliteten samt den biologiska mångfalden, och dels erbjuda rekreation som promenader, cykling, sittplatser och grillning.

– Idag är området mest stora, öppna gräsytor samt en cykelbana som ofta svämmar över på hösten och våren. Då det finns begränsat med grönområden i omgivningen är det extra värdefullt att dessa platser blir trevliga att vistas i, säger Mattias Rensfeldt, finansieringsansvarig.

Genom dammar och våtmarker i parkerna kommer dagvatten från områdets asfalterade ytor som annars rinner direkt ut i Albysjön att bli renat från mycket av föroreningarna av bland annat tungmetaller det annars för med sig. Våtmarkerna på 944 respektive 3800 kvadratmeter ska förbättra livsvillkoren för många arter av insekter och vattenlevande djur. Exempelvis vattengräsuggor, sländlarver, och fåglar som gräsand och häger. Dagvattenparkerna ska stå klara hösten 2022 och kostar totalt 138 miljoner kronor. 114 miljoner kronor jämnt fördelade mellan gröna och sociala lån, samt 24 miljoner kronor i stöd från Boverket.

– Det var lite svårare att få fram mätetal för effekterna av investeringen jämfört med de gröna lånen, där det oftare går att räkna fram en effekt. Vi hänvisade istället främst till forskning som stöd för projektet, säger Mattias Rensfeldt. ■



# NIO MEDLEMSSAMRÅD ATT VÄLJA MELLAN

Precis som föreningsstämman i april i år kommer även medlemsamråden i januari 2021 att hållas digitalt. Det blir nio tillfällen att delta för att lyssna och ställa frågor.

TEXT: DAVID GROSSMAN

**D**et rådde förstås inte särskilt mycket tvekan när ledningen för Kommuninvest beslutade att medlemsamråden i januari får flytta ut på nätet.

– Medlemsråden är en kanal för medlemsinflytande under året och även om det inte blir fysiska möten är det bra att det finns en möjlighet för medlemmarna att möta sina förtroendevalda och att vi kan förbereda frågor inför stämman, säger Ulf Bengtsson, sekreterare för Kommuninvest ekonomisk förening.

Under medlemsamråden 2020 innan coronan svepte in över Sverige åkte Kommuninvests representanter till 18 platser från Piteå i norr till Ystad i söder.

– När vi går från fysiskt till digitalt tror vi att det räcker med nio möten och möjligheten att välja den dag som passar bäst, säger Ulf Bengtsson.

Som vanligt kommer det under varje medlemsamråd finnas med en förtroendevald från styrelsens arbetsutskott och en tjänsteperson. De ska komplettera varandra och ta olika perspektiv. Det blir möjlighet att ställa frågor till Kommuninvests representanter.

På agendan finns en analys av det ekonomiska läget i kommunsektorn, en genomgång av hur det går för Kommuninvest samt diskussioner om aktuella frågor inför föreningsstämman i april och i övrigt för verksamheten. Fokus ligger på inflytande och dialog.

– Det är denna gång inga stora kontroversiella frågor som det finns behov att diskutera, som förra gången då vi stod inför beslut om kapitaliseringen. Denna gång räknar vi med att många medlemmar vill höra vår bedömning

av framtiden för kommunsektorn och regionerna. Det har hänt så mycket detta år med corona, med omfattande tillskott från staten och även på den finansiella marknaden. Vi har en bra helhetsbild av hur det kommer att påverka även en liten kommun, säger Ulf Bengtsson.

**Om det digitala rådet faller väl ut, kan det då tänkas att det blir mindre resande framöver, inte minst av miljöskäl?**

– Nej, jag tycker vi ska fortsätta att mötas när det blir möjligt igen. Vi behöver det kreativa mötet och nätverkandet som sker under samråden, det som sker under lunchen och fikapauserna där vi kan träffas och där medlemmar kan möta folk från sin grannkommun. Det ser jag fram emot igen, säger Ulf Bengtsson. ■



**Lilian Eriksson**

ordförande i Analys- och finanskommittén  
och avgående kommundirektör i Ängelholm



FOTO: ÄNGELHOLMS KOMMUN

# KOMMUNALA BOLAG PÅ VILLOVÄGAR

**IDAG ARBETAR ALLA KOMMUNER** med att utveckla kvaliteten i sina tjänster till medborgarna. Vi tävlar mot varandra. Vi mäter oss årligen genom olika index. Vi utgår såklart från att våra bolag bidrar till denna utveckling. Att de bidrar till att utveckla samhället och välfärden och till att kommunen uppnår sina långsiktiga mål. Att de stärker ägarens varumärke, är effektiva, uppträder professionellt mot sina kunder, är innovativa och något kommunen kan vara stolt över.

I min hemkommun övergick hela beståndet samhällsfastigheter till ett nybildat bolag år 2012. Bolaget lades som ett dotterbolag till allmännyttan. I beslutsunderlagen kan jag läsa att syftet var att tillgodose kommunens behov av lämpliga fastigheter och verksamhetslokaler. Hela lokalförsörjningsprocessen skulle bli mer professionell med bättre framförhållning, bättre lokalplanering, bättre underhåll – ja bättre allt!

Det som sedan följde kan beskrivas som en väldigt lång och brant uppförbacke. Politiken började undra varför våra utbyggnadsplaner inte realiserades. Och varför det alltid blev dyrare än kalkyletrat. Och vem som i så fall satt standard de luxe. Det gick så långt att vi fick ett övergripande mål av kommunfullmäktige; ”Kommunkoncernens lokalförsörjningsprocess ska säkerställas så att lokaler är färdigställda enligt beslutad plan”.

För bara precis ett år sedan fattade kommunstyrelsen beslut om att genomlysa verksamheten i dotterbolaget. Politiken

”

***Vi har letat efter goda exempel och vi har funnit några riktiga pärlor!***

vulle se en utvärdering av några projekt för nybyggnation/renovering och få en bedömning av bolagets kostnadskontroll och projektstyrning. Samt hur bolaget fungerar som beställare och samarbetar med upphandlade entreprenörer. Ett välkänt revisionsföretag fick uppdraget.

**GENOMLYSNINGEN VISADE** på mer eller mindre omfattande brister inom samtliga områden som utretts. Det mest uppseendeväckande var att bolaget medvetet och systematiskt bröt mot LoU. I en intervju med vd menar hen att lagen inte passar för deras verksamhet. Sammanlagt räknade konsultfirman ut att inköp gjorts för värden runt 98 mnkr utan upphandling. Bolaget menar att det är svårt att få in anbud. Slutsatsen var att kommunen i flera fall kan anses ha lidit ekonomisk skada till följd av brister i skötsel av bolagets ekonomiska angelägenheter. Bedömningen

var att den sammanlagda ekonomiska skadan kan vara betydande.

**SÅG VI VERKLIGEN INGA** varningssignaler? Jo, det gjorde vi nog, men inget vi satte i samband med oredligheterna. Ständiga missförstånd vid beställningar, otrevligt bemötande, ständigt klander om att kommunen inte hade bra rutiner för än det ena och än det andra. Endast muntlig information på ägarsamråd – vd lämnade aldrig ifrån sig skriftliga dokument, hade bara ett eget hopvikt papper i innerfickan.

Vi har det senaste halvåret studerat hur kommunsverige styr och leder sina företag. Letat efter goda exempel, intervjuat ett tiotal kommuner och plockat det vi tror passar oss bäst. Och vi har funnit några riktiga pärlor!

Vi byter nu besättning på de ledande posterna. Vi ändrar strukturen och bildar en koncern med moderbolag och två döttrar. Vi stärker den finansiella styrningen och inför en koncernbank. Vi ökar kommunfullmäktiges involvering genom ”studiedagar” med besök på byggprojekt, fördjupning i styrelsearbete och aktuell information om bolagen. Vi gör nu det vi ser att framgångsrika kommuner gör för att leda sina bolag till att faktiskt bidra till samhällsutvecklingen.

Till syvende och sist så är det ändå människorna som skapar värdet och det blir spännande att se om även organisationskulturen är mogen en förändring i linje med vår värdegrund Öppenhet – Omtanke – Handlingskraft. ■

---

# Nya pengar till civila försvaret

Arbetet med att återuppbygga Sveriges civila försvar pågår i landets alla kommuner. Regeringens totalförsvarsproposition innebär en resursförstärkning och därmed en vitamininjektion i det arbetet.

TEXT: ANDERS BORG FOTO: SHUTTERSTOCK

---

**D**en 15 oktober presenterade regeringen sin proposition om utvecklingen av Sveriges totalförsvar fram till och med 2025. Förutom den tidigare aviserade anslagsökningen till det militära försvaret innehåller propositionen också en tydlig ambitionshöjning när det gäller det civila försvaret. Med början nästa år kommer budgetsatsningarna att successivt öka för att, tillsammans med tidigare beslutade anslag, uppgå till 4,2 miljarder kronor 2025.

Inledningsvis är en betydande del av anslagsökningen riktad mot utveckling av organisation och ledning av det civila försvaret, för att senare under femårsperioden allt mer fokusera på verksamheter som hälso- och sjukvård, transporter, energi-, livsmedels- och vattenförsörjning.

De ökade anslagen blir en vitamininjektion till det arbete som redan bedrivs i landets alla kommuner och län. Efter Berlinmurens fall och kalla krigets slut avvecklades i stort sett

hela den mycket omfattande organisation för civilt försvar som byggts upp i Sverige under efterkrigstiden. Men i takt med en ökande internationell oro och ett försämrat säkerhetspolitiskt läge har Sverige åter ökat anslagen till det militära försvaret. 2015 fattade regeringen beslut om att påbörja en återuppbyggnad av det civila försvaret och tre år senare träffade Sveriges Kommuner och Regioner, SKR, och Myndigheten för samhällsskydd och beredskap, MSB, ett avtal som reglerar hur de svenska kommunerna ska arbeta med återuppbyggnaden.

Kommunernas ansvar för omstarten av det civila försvaret innefattar framför allt tre områden:

- **KOMPETENSEN HOS CHEFER** och nyckelmedarbetare ska höjas och förståelsen av att säkerhetsläget har förändrats och hur det påverkar de kommunala verksamheterna ska öka.
- **FÖRMÅGAN TILL SÄKERHETSSKYDD** ska höjas. Det är viktigt att kommunerna har rutiner för att på ett säkert sätt hantera känslig information som rör landets säkerhet.



*Kommunens verksamhet måste klara av de påfrestningar ett beredskapsläge innebär, bland annat se till att energi- och vattenförsörjningen inte slås ut.*

- **EN KRIGSORGANISATION** ska byggas upp. Det ska finnas en tydlig organisation för hur kommunen ska arbeta vid höjd beredskap, vilka verksamheter som ska prioriteras och hur de ska bemannas.

**I**Härryda kommun, söder om Göteborg, anser säkerhetschefen Per-Arne Larsson att man har kommit en bra bit på väg, även om mycket arbete ännu återstår.

– Vi har haft en ordentlig genomgång med alla chefer inom kommunen och även haft fördjupade insatser för ett antal medarbetare i olika nyckelbefattningar. Vi har också påbörjat arbetet med säkerhetsklassning av vissa befattningar, säger Per-Arne Larsson, och fortsätter:

– Även krigsorganisationen är klar på en övergripande nivå men fortfarande återstår några delar, till exempel krigsplacering av enskilda medarbetare. Där vet jag att det skiljer sig åt mellan olika kommuner, vissa har krigsplacerat alla medarbetare medan andra har fokuserat på ett mindre antal nyckelpersoner.

Generellt pekar Per-Arne Larsson på att kommunens verksamheter måste bli mer robusta så

att de klara av de påfrestningar som ett beredskapsläge eller krig innebär. Konkret handlar det till exempel om att bygga upp reservsystem som kan fungera om de ordinarie systemen för energi- eller vattenförsörjning slås ut.

Han får medhåll av sin kollega i Ronneby kommun, säkerhetsskyddschefen Roland Edvinsson, som konstaterar att man tagit många steg framåt bara under det senaste året. Inför nästa år fokuserar han bland annat på arbetet med säkerhetsskydd och krigsorganisationen, och han har redan bokat in möten med samtliga kommunens förvaltningar.

– Mycket handlar om att höja medvetandnivån och få alla att inse att det finns en reell hotbild mot Sverige. Vi har en hel generation som blivit vuxna efter kalla krigets slut och som inte ens har mönstrat. Men när vi verkligen börjar från grunden och förklarar så förstår alla allvaret i detta och hur viktigt det är med ett fungerande totalförsvaret, säger Roland Edvinsson.

Han menar att det ännu är för tidigt att säga vad de ökade anslagen i totalförsvarspropositionen kommer att innebära för de enskilda →



**PER-ARNE LARSSON**

säkerhetschef, Härryda kommun





” Utvecklingen i våras visar väldigt tydligt vad som händer när det inte finns någon beredskap.

Roland Edvinsson, Ronneby kommun



**ROLAND EDVINSSON**

säkerhetsskyddschef,  
Ronneby kommun

kommunerna, men räknar med ökande resurser under de närmaste åren.

– För att intensifiera arbetet med att bygga upp det civila försvaret kommer vi att behöva bli fler personer som arbetar med de här frågorna. Vi har tio år på oss så det är inte något jobb som görs i en hast, men det är å andra sidan ett väldigt stort arbete. Bara att inventera de skyddsrum som finns i kommunen är ett omfattande jobb.

**F**ör både Roland Edvinsson i Ronneby och Per-Arne Larsson i Härryda har arbetet med att hantera covid-19-pandemin stått i centrum under 2020 och upptagit en stor del av deras tid. Roland Edvinsson tror dock att erfarenheterna från pandemin varit en väckarklocka som blir en draghjälp i arbetet med återuppbyggnaden av det civila försvaret.

– Utvecklingen i våras visar väldigt tydligt vad som händer när det inte finns några lager

eller någon beredskap, särskilt om man samtidigt drabbas av omfattande sjukdomsfall bland medarbetarna.

– Pandemin har nog lärt många hur viktigt det är att alla samhällets funktioner fungerar, även i krislägen. Vårt arbete går ju ut på att samhällsviktig verksamhet såsom vård, skola och omsorg, ska vara fungerande även i krigstid, säger Roland Edvinsson.

Arbetet med att återskapa det civila försvaret pågår runt om i Sverige. Men en viktig pusselbit för de ansvariga i Ronneby, Härryda och alla andra kommuner återstår. Under vintern 2021 lägger den före detta migrationsministern och landshövdingen Barbro Holmberg fram sin utredning om ansvar, ledning och samordning av det civila försvaret. Utredningen ska föreslå en tydligare struktur för ansvar och ledning på nationell, regional och lokal nivå. Förslagen kommer därmed sannolikt att få stor betydelse för kommunernas fortsatta arbete för att bygga upp det civila försvaret. ■

---

# ”Undanta offentliga kreditinstitut från riskskatten”

Regeringens föreslagna riskskatt skulle få stora negativa effekter på kommunsektorn, säger Kommuninvest och SKR i ett gemensamt remissyttrande.

TEXT: ANDREAS ERICSON

---

I samband med höstbudgeten presenterade Regeringen tillsammans med Liberalerna och Centerpartiet ett förslag på en riskskatt för större banker och andra kreditinstitut. Enligt förslaget som nu skickats på remiss skulle detta innebära att kreditinstitut med skulder kopplade till svensk verksamhet på över 150 miljarder kronor ska betala en viss andel av skulden som skatt till staten.

Från år 2022 är det tänkt att riskskatten ska uppgå till 0,06 procent av dessa skulder, och från år 2023 uppgå till 0,07 procent. Avsikten beskrivs som att då kreditinstitut vid en finanskris riskerar att orsaka stora indirekta kostnader för samhället, exempelvis i form av ökad arbetslöshet, så bör dessa institut beskattas högre. Riskskatten beräknas öka

skatteintäkterna med cirka 5 miljarder kronor år 2022, och med 6 miljarder kronor årligen från 2023.

I Kommuninvests och SKR:s gemensamma yttrande kritiserar förslaget i dess nuvarande form. ”Med nuvarande prognoser för investeringar och upplåning i kommunsektorn är bedömningen att kostnaderna för kommunsektorn av en riskskatt uppgår till cirka 330 miljoner kronor 2022 och minst 385 miljoner kronor 2023 och framåt. Denna kostnad faller på samverkansorganet Kommuninvest som endast kan ta ut en ökad kostnad genom en ökad marginal på utlåningen till kommunsektorn” heter det i remissvaret som undertecknats av SKR:s ordförande Anders Knappe och ordföranden för Kommuninvest ekonomisk förening, Göran Färm.

De menar också att förslaget tvärtemot

regeringens intentioner riskerar att öka risken i samband med ekonomiska kriser, eftersom den nya riskskatten gör att samverkan kring finansiella frågor missgynnas och större kommuner och regioner i ökad utsträckning kommer att använda egen upplåning på finansmarknaden eftersom enskilda kommuners upplåning inte omfattas av riskskatten. Effekten av det blir att Kommuninvests totala upplåning minskar, vilket skulle ge ökade kostnader för de mindre och medelstora kommuner och regioner som har all sin upplåning hos Kommuninvest.

SKR och Kommuninvest anser vidare att Kommuninvest i sin egenskap av att vara ett offentligt utvecklingskreditinstitut vars skulder och åtaganden är garanterade av svensk offentlig sektor, inte ska omfattas av riskskatten. ■

*På gång*

# Vill du forska om den kommunala sektorns långsiktiga bärkraft?

Vi söker dig som vill anta ett forskningsuppdrag.

Vill du vara med och forska på vilka åtgärder som bidrar till förutsättningar för en kommunal ekonomi som är bärkraftig på lång sikt? Vad skulle du kunna bidra med för att hjälpa välfärden att bli långsiktigt hållbar?

God kunskap om långsiktig ekonomisk bärkraft tryggar Sveriges välfärd.

Din forskning kommer att göra skillnad.

Vi välkomnar både kortare och längre bidrag. Vår ambition är att finansiera flera olika bidrag och knyta ihop dessa till en gemensam rapport och presentation under 2021.

Är du intresserad?

Hör av dig till oss via länken nedan med en beskrivning av dina intresseområden och vilken kunskap du vill bidra med.

[kommuninvest.se/forskning/forskningsuppdrag/](https://kommuninvest.se/forskning/forskningsuppdrag/)

De demografiska förändringarna i vårt land påverkar den kommunala verksamheten både på kort och lång sikt. Enligt SCB:s befolkningsprognos år 2016 kommer befolkningen i Sverige att öka från cirka 10 miljoner till 12 miljoner 2040 och cirka 15 miljoner till år 2100. Det sker också förändringar i befolkningens ålderssammansättning. Sedan början av 2000-talet har den demografiska försörjningskvoten ökat och enligt SCB:s befolknings-

prognos kommer den att öka under resten av 2000-talet

Den kommunala sektorns ekonomiska bärkraft behandlas i Kommuninvests projekt "Välfärdsekonomerna". Eftersom denna satsning till stor del är inriktad på akuta problem kopplade till den pågående pandemin finns det ett behov av att initiera en studie av åtgärder för att åstadkomma en långsiktig ekonomisk bärkraft inom den kommunala sektorn.

Sören Häggroth, ordförande Kommuninvests forskningsberedning

**Kommuninvests forskningsberedning består av:** Sören Häggroth, ordförande, Pär Österholm, ledamot, Örebro universitet, Josefina Syssner, ledamot, Linköpings universitet, Ulf Rahmberg, ledamot, Lunds universitet, Lovisa Persson, ledamot, Högskolan i Kristianstad, Emelie Värja, sekreterare, Kommuninvest.





## 5 frågor till tre förnyare

### *De har sett Visby från ovan*

**Region Gotland har utsett Thord Sundstrand, Stefan Ekelöf och Björn Ahlby från Fastighetservice till "Årets förnyare". De tilldelades priset för deras innovativa lösning att utföra taktillsyn med hjälp av drönare.**

**Hur kom ni på idén att använda drönare?**  
Idén väcktes på en arbetsplatsträff där vi har ganska högt i tak. Jag lyfte att vi kan ha en drönare istället för en skylift när vi är på skolor och jobbar. Det rådde ett par tveksamheter eftersom drönare ses som en leksak. Men jag som är teknikintresserad började söka på internet och såg att riksbyggen använder drönare för sin tillsyn.

**Hur togs det emot?**

Vi gjorde en kalkyl och kunde visa att det är både kostnadseffektivt och tidseffektivt. Vi har räknat att det tar två dagar för två personer att utföra arbetet på en skola med en skylift, medan samma jobb med drönare kan göras på två timmar.

**Vilka är de stora skillnaderna?**

Säkerheten framför allt men också enkelheten. Vi har inte lika lätt tillgång till en skylift. Vi jobbar på Södra Gotland och behöver åka fram och tillbaka till Visby för en skylift. Drönaren däremot ligger på kontoret så det är bara att ta den och åka ut och jobba direkt.

**Är det en lönsam investering?**

Ja. Tillsynen med drönare kräver en person, medan samma arbete kräver två personer i en skylift. Vi investerade 18 000 kronor i en drönare, vilket vi sparade in på ungefär fyra dagar med en skylift.

**Hur önskar du att ert arbete ser ut framöver?**

–Att vi i framtiden jobbar med drönare inom fler arbetsområden. Vi har fått i uppdrag att fota och filma inför en ombyggnation på en skola där vi ska skicka materialet digitalt till projektledaren som sitter på fastlandet. Det är ett nytt område vi använder drönare till.

**B**SVERIGE  
PORTO BETALT  
PORT PAYÉ

# Digitalt medlemssamråd 2021

I januari är det dags för Kommuninvests medlemssamråd. På agendan finns en analys av läget i kommunsektorn, en genomgång av hur det går för Kommuninvest samt diskussioner om aktuella frågor inför föreningsstämman i april.

På grund av pandemin kommer årets upplaga ske digitalt. Nio stycken medlemssamråd kommer arrangeras under perioden 12–28 januari. Man väljer själv den dag som passar bäst.

**Varmt välkommen!**

[www.kommuninvest.se/samrad](http://www.kommuninvest.se/samrad)



KOMMUNINVEST