

EN TIDNING FRÅN
KOMMUNINVEST
2 2021

dialog

Glöm osthyveln

SÅ SKAPAR FRAMTIDENS EFFEKTIVISERINGAR EN BÄTTRE KOMMUNSEKTOR

Fördjupning
SÅ SLÅR
RISKSKATTEN

Hållbarhet
GRÖNA LÅN
PRISADE

Stämman
REKORDHÖGT
DIGITALT DELTAGANDE



FOTO: ROBIN ANDERSSON

Tomas Werngren
vd Kommuninvest

RISKS KATT, MILJÖPRIS OCH EFFEKTIVITET

HUR HÅNGER RISKS KATT, miljöpris och effektivitet ihop? Jo, det är min vardag just nu som både gör mig mycket stolt och lite bekymrad. Låt mig förklara hur det hänger ihop.

Det som bekymrar mig är regeringens reviderade förslag till risks katt som presenterades i maj. Vi har genomfört ett omfattande påverkansarbete i media och mot politiken, eftersom förslaget om det genomförs skulle ha negativa konsekvenser för finansiell samverkan via Kommuninvest. Kostnaderna för den finansiella samverkan skulle öka med ca 330 miljoner kronor per år och det är kommunerna och regionerna som skulle stå för notan och därmed skulle också resurserna för välfärden minska.

Den enda rimliga vägen framåt är att skapa ett undantag för kommunal finansiell samverkan via Kommuninvest. Detta skulle enkelt kunna motiveras inte bara utifrån de negativa välfärds-effekter som annars skulle slå in, utan även utifrån syftet med skatten. Det huvudskalet som anges till införandet av risks katten är att beskattningen bör öka av kreditinstitut som vid en finansiell kris riskerar att orsaka väsentliga indirekta kostnader för samhället. Enligt Riksgälden, regeringens expertmyndighet, är Kommuninvest inte ett sådant institut. Kommuninvest hör i stället till en kategori av utpräglade lågriskinstitut. Så vårt budskap till regeringen i ett gemensamt remissvar med Sveriges Kommuner och Regioner (SKR) är *Gör om och gör rätt!*

DET SOM GÖR mig stolt är att det kommunala finanssamarbetet har uppmärksamats av Naturvårdsverket. *Kommuninvest vann årets miljövärdspris i kategorin 'Mod och tempo'.* Sedan starten 2015 har drygt 70 miljarder kronor beviljats i form av Gröna lån till en bra bit över 400 investeringsprojekt. Jag skyndar mig att räcka vidare detta pris till alla er medlem-

mar som arbetar för begränsad klimatpåverkan genom att investera grönt. Stort tack för förtroendet.

Att effektivisera den offentliga sektorn är inte något nytt. Naturligtvis är verklighet och förutsättningar olika men alltsedan 1980-talet har kommunala och regionala politiker och tjänstepersoner insett att den verksamhet de driver måste effektiviseras för att kunna leverera välfärd till den kvalitet som efterfrågas och som lagen kräver.

Genom expertgruppen Välfärdsekonomena vill Kommuninvest dra sitt strå till stacken i diskussionerna om effektivitet. I detta nummer av Dialog presenterar Välfärdsekonomena *En handbok i effektivitet*. Stommen är fem områden: Se hur andra gör, Ny teknik, Tidiga insatser, Samverkan samt Ledning och styrning. Det är viktigt att effektiviseringsdiskussionerna inte bara blir diskussioner. I slutändan är det vad man gör som räknas. Här finns ett antal av Sveriges kommuner och regioner som har kommit en bit på väg. Men resan tar egentligen aldrig slut. Min bedömning är att lösningen inte handlar om att flytta över kommunal eller regional verksamhet till staten. Samtidigt ursäktar inte ett sådant ställningstagande dagens tillkortakommanden när det gäller effektivitet.

AVSLUTNINGSVIS VILL JAG ge alla er som var med på årets föreningsstämma ett stort tack. Trist att stämman för andra året i rad var tvungen att genomföras digitalt. Ändå tycker jag att stämman innehöll mycket energi och många väckta tankar, bland annat i den paneldiskussion som följde efter de inledande talen. Förhoppningsvis kan vi träffas i fysiskt format vid 2022 års föreningsstämma. Under alla omständigheter kan vi konstatera den samstämmiga uppslutningen för Kommuninvests kapitalförstärkning. För den här gången kan vi lägga den bakom oss.



KOMMUNINVEST

Kommuninvest ägs av svenska kommuner och regioner och är kommunsektorns största långgivare.

dialog

Kommuninvest Dialog

ges ut av Kommuninvest Ekonomisk förening i samarbete med Springtime-Intellecta.

Adress:
Box 124
701 42 Örebro

Besöksadress:
Drottninggatan 2
Fenixhuset

Telefon:
010-470 87 00

Hemsida:
www.kommuninvest.se

E-post:
andreas.ericson
@springtimeintellecta.se

Ansvarig utgivare:
Tomas Werngren, VD

Redaktör:
Andreas Ericson

Omslagsfoto:
Kollage Shutterstock

Tryck:
Prinfo Welins
Örebro 2021

Dialog trycks på Edixion offset som är ett klimatkompenserat papper.



#2 2021



Prisade Gröna lån

Naturvårdsverket uppmärksammar Kommuninvests hållbarhetsarbete

12



Effektivisera bättre

Välfärdsekonomernas råd är att glömma osthyveln och satsa på digitalisering.

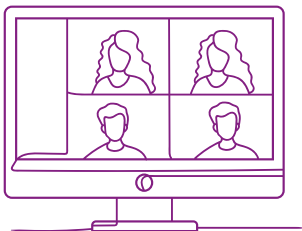
6



Äga eller hyra?

Bästa lösningen för kommunernas samhällsfastigheter.

18



16

Föreningsstämma

Högt deltagande när stämman blev digital för andra året på raken.



22

Social hållbarhet lockar

Utsatta områden i fokus för sociala investeringar.



26

Risikkatten

Regeringens förslag ger högre kostnader för kommunsektorn.



31

Förnyaren

Robot står för innovativ fasadmålning på Science Park i Jönköping.

Noterat

5 mdkr

DET LÅNADE KOMMUNINVEST den 3 juni upp i sin 13:e gröna obligation. Investerarintresset beskrivs som stort och transaktionen prissattes 0 baspunkter över swapräntan. Kommuninvest har nu sammanlagt 51 miljarder kronor utestående i 7 stycken gröna obligationer.

– Med hjälp av den gröna upplåningen finansierar vi ett imponerande hållbarhetsarbete – bestående av över 450 gröna investeringsprojekt – i den svenska kommunsektorn, säger Tobias Landström, biträdande chef för Skuldförvaltning på Kommuninvest.



Klimatvänliga renoveringar av fastigheter

KOMMUNINVEST, IVL Svenska Miljöinstitutet och Sveriges Allmännyttan inleder ett samarbetsprojekt med åtta fastighetsägare och byggtreprenörer för att minska klimatpåverkan vid renoveringar och ombyggnation. Syftet är att ta fram en vägledning med anvisningar och verktyg för att kunna ställa klimatvänliga upphandlingskrav, samt utveckla kriterier för grön finansiering av renoveringsprojekt.

– Den kunskapsbyggnad som har gjorts för nybyggnation vad gäller klimatberäkningar och livscykelanalys behöver även göras för renovering och ombyggnad, säger projektledare Åsa Thrysin i ett pressmeddelande.



Malmö miljöbästa kommunen

MALMÖ UTSES TILL Sveriges miljöbästa kommun i tidningen Aktuell Hållbarhets årliga ranking, och petar ner grannstaden och förra årets vinnare Helsingborg till en andraplats. Kommunrankningen tas fram i samarbete med Miljöbarometern och baseras på egna enkätundersökningar i kombination med statistik från organisationer som Vattenmyndigheten, Djurens rätt, SCB och Avfall Sverige.

Innovationsverktyg för mindre bolag

PROJEKTET INTERSECTIVE INNOVATION lanserar ett digitalt analysverktyg för att hjälpa små och medelstora företag med sitt innovationsarbete. Mindre bolag uppges nämligen ofta ha svårare med detta än storföretag. Analysverktyget ska hjälpa bolag få en nulägesbild av sina innovationsmöjligheter och hur de ska jobba vidare. Projektet leds av Skellefteå Science City och Piteå Science Park och finansieras av bland annat Region Norrbotten, Region Västerbotten, samt Piteå och Skellefteå kommun. Läs mer på <https://analys.intersectiveinnovation.se/>

Umeå tar hjälp av startups



UMEÅ INLEDER ETT samarbete med sex stycken startupbolag för att utveckla en digital variant av en fritidsgård för att komplettera de fysiska, och på så sätt bättre nå ut till ungdomar som exempelvis tycker det sociala känns jobbigt eller som har långa restider. Projektet sker inom ramen för det Vinnovafinansierade programmet Ignite Public, som matchar ihop offentliga organisationer med startupbolag för att förbättra de förstnämndas tillgång till ny teknik.



Fler danskar, tack!

DE REGIONALA TURISMAKTÖRERNA i Skåne, Småland, Blekinge och Halland inleder ett samarbete för att marknadsföra Sydsverige till danska turister. Anledningen är att minska dubbelarbete samt ta till vara på de goda förutsättningarna för dansk turism.

– Den geografiska närheten gör södra Sverige till ett attraktivt resmål även för en långweekend oavsett årstid. Det finns också en potential med allt fler som kan arbeta på distans och de äldre danskarna som har arbetslivet bakom sig och därmed möjlighet att resa när som helst, säger Emma Dahlgren på Region Kalmar Län i ett pressmeddelande. Den nylanserade hemsidan visitsouthsweden.dk är en del av samarbetet.



Årets superkommuner

TIDNINGEN DAGENS SAMHÄLLE utser Uppsala, Mölndal och Kalmar till superkommuner i sin årliga ranking. Utmärkelsen är baserad på statistik utifrån ett stort antal olika mätvärden som kommunerna ska kunna påverka. De tyngst viktade kategorierna berör ekonomi, skolor och Agenda 2030. Det utses en superkommun vardera för storstäder, städer och stadsnära kommuner, samt småstads- och landsbygdskommuner.

Skara siktar på Purple flag

SKARA INLEDER

ETT projekt för att göra stadskärnan till ett så kallat "Purple Flag" område. Metoden syftar till att skapa stadskärnor som är trygga och levande även kvällstid.

Delad hälsodata i Norrland

PROJEKTET CRANE AV Glesbygdsmedicinskt centrum i Region Västerbotten samt Vilhelmina och Storumans kommuner ska undersöka möjligheterna för att skapa en tjänst där medborgare kan dela sin hälsodata mellan olika vårdgivare. Sådan datadelning är i dagsläget svår på grund av lagstiftning, men beskrivs som att den potentiellt kan underlätta förebyggande vård samt underlätta patienters vårdresor. Projektet CRANE finansieras via EU:s forskningsprogram Horizon 2020 och de svenska aktörerna ska samarbeta med regioner i Spanien och Norge.

400 kr

FÄR ALLA SOM är 79 år eller äldre i Halmstad kommun från och med september, i form av aktivitetscheckar. Dessa kan användas för att delta på aktiviteter hos föreningar och företag som är godkända av kommunen, exempelvis yoga, kurser eller träning. Syftet är att öka äldres hälsa och välbefinnande. Projektet Aktivitetspengen löper till slutet av 2022 och finansieras med statliga medel.

” *Läget är alltså inte på långa vägar
så positivt som det verkar.*

Emelie Värja, forsknings- och utvecklingschef på Kommuninvest och medlem i Valfärdsekonomerna

2020 präglades av stora överskott för kommunsektorn. Men den långsiktiga demografiska utmaningen finns kvar enligt expertgruppen Valfärdsekonomerna.

Effektivisering på rätt sätt

Effektivisering är fortsatt nödvändigt. Men lika viktigt är att göra den på rätt sätt. Glöm osthyveln. Kommuninvests expertgrupp Valfärdsekonomerna anser att vi bör tänka om inför framtidens effektiviseringar.

TEXT ANDREAS ERICSON

Kommunsektorn badar i pengar. Det är en bild som lätt skymtar fram om man tar del av medie-rapportering och följer den politiska debatten. Och visst fog finns det för den. SKR har flera gånger skrivit upp sina skatteunderlagsprognoser och de preliminära boksluten från 2020 visar på betydande överskott i sektorn. Men i den senaste rapporten från Valfärdsekonomerna – Kommuninvest expertgrupp som ska bistå kommunsektorn med råd under pandemin – påminner om att det bortom de tillfälliga tillskotten finns en verklighet som inte är lika gynnsam.

– Anledningen till att vi valt att lyfta just effektiviseringen den här gången är dels att det sedan länge finns ett tryck på sektorn på grund av den demografiska utvecklingen. Det är välkänt och det har inte förändrats på grund av pandemin, utan utmaningen kommer kvarstå. Med samma arbetsätt kommer kostnaderna öka snabbare än intäkterna. Dels att effektivisering ofta innebär initiala kostnader, och just nu har kommuner och regioner ganska mycket pengar, säger Emelie Värja, forsknings- och utbildningschef på Kommuninvest och medlem i Valfärdsekonomerna.

Hon menar att effektivisering blir en



nyckelkomponent i kommunsektorns hantering av sina framtida utmaningar.

Och nu är den rätta tiden att ta sig an effektiviseringar?

– Ja, det kan man definitivt säga.

Den demografiska utmaningen och behovet att hitta kompetens ser Emelie Värja som den största utmaningen för sektorn.

– Enligt en ny prognos från scb kommer inte barnafödandet och nettomigrationen vara lika stor som man trodde tidigare. Men antalet äldre blir fler, och det är en mycket säkrare demografisk prognos. Vi vet redan nu att äldreomsorgen kommer vara ett område som kommer expandera även utan ambitionshöjningar. Så utmaningen kvarstår, och vi behöver all hjälp av exempelvis ny digital teknik vi kan få.

DET FINNS ENLIGT experterna i Valfärdsekonomerna flera svårigheter med dagens situation. De minskade kostnader som pandemin medfört i form av lägre efterfrågan på vissa välfärdstjänster är något högst tillfälligt. När smittspridningen väl lagt

sig talar tvärtom mycket för att efterfrågan kommer stiga över det normala, inte minst inom sjukvården. Lika tillfälliga är förstås de statliga tillskotten som tillkommit på grund av pandemin. Till det kommer att ett reformtryck har ska- →

EFFEKTIVISERINGAR

behöver inte längre betyda att hyvla bort kostnader med en osthyvel. Snarare om att hitta nya arbetsätt.



När vi väljer väg för framtidens sjukvård är digitaliseringen en av nyckelfaktorerna.

3 UTMANINGAR

ENLIGT VÄLFÄRDSEKONOMERNA

1

De starka resultaten är tillfälliga. Möjlighet till besparingar och tillskott från staten på grund av pandemin kommer upphöra.

2

Pandemin har skapat reformtryck, särskilt inom äldreomsorgen.

3

De stora tillskotten har hämmat framåtsyftande effektiviseringar.

pats, inte minst genom Coronakommissionens rapport om bristerna i dagens äldreomsorg. Det kan då bli fråga om kostsamma reformer. Och slutligen har de stora statliga tillskotten, i kombination med pandemin, gjort det svårare att driva framåtsyftande effektiviseringar.

Välfärdsekonomernas något krassa slutsats blir därför: "Läget är alltså inte på långa vägar så positivt som det verkar. Kommunsektorns problem är minst lika stora efter pandemin som de var innan."

Begreppet effektiviseringar kan ge skilda associationer. Ofta har det använts för alla typer av kostnadsbesparingar, utan att andra faktorer vägts in. Eller som Välfärdsekonomerna uttrycker det "Ordet effektivisering har, eftersom det är så som det i realiteten ofta använts, kommit att förknippas med primitiva osthylvar för rena besparingar och nedskärningar."

Vad tror du det kan finnas för anledningar till att man inte tar tag i effektiviseringar i tid?

– En anledning är nog att det kan kosta mer just nu, och att man inte ser effekten förrän på längre sikt. Sedan är det alltid tufft att ställa om en verksamhet, säger Emelie Värja och fortsätter:

” *Kommuninvest är ju ett av de bästa exempel på framgångsrik samverkan vi har.*



EMELIE VÄRJA

forsknings- och utbildningschef
på Kommuninvest och
medlem i Valfärdsekonomerna

– Vi nämner i rapporten att det är viktigt att man även högst upp i organisationen tar sig an effektiviseringar, även på politisk nivå. Och effektivisering handlar inte om att fortsätta oshyvla bort kostnader, utan om att hitta nya arbetssätt. Att lösa utmaningarna så att man kanske till och med får högre kvalitet, men till lägre kostnader. Vi lyfter i rapporten benchmarking. Det finns idag bra effektiviseringsmätt där det går att se hur den egna kommunen ligger till.

ENLIGT VÄLFÄRDSEKONOMERNA HAR just benchmarking underlättats genom nya rapporter och jämförelsemått från bland andra Svenskt Näringsliv, ESO och RKA. Dessa nya mått har en bättre precision än tidigare och kännetecknas av en högre grad av samstämmighet. Det vill säga att måtten pekar ungefär åt samma håll, och därför kan utgöra underlag för konkreta jämförelser och förbättringsarbete. Effektivitetsmåtten kan användas både för att utvärdera sitt eget arbete över tid och för att hitta andra kommuner att jämföra sig med.

Skulle du säga att vi idag har det kunskapsunderlag som krävs för att veta hur kommuner ska hantera effektiviseringar?

– Det har gjorts en del studier bara senaste

året. Tittar man på relativ effektivitet framkommer att det ofta är faktorer som ledning, styrning och organisation som avgör om en kommun är mer eller mindre effektiv. Men det behövs mer kunskap. Forskningen skulle kunna bidra för att hitta evidensbaserade metoder, säger Emelie Värja.

Tanken här är förstås att hitta och snabbt sprida de bästa exemplen, så att inte alla kommuner behöver gå i samma fallgropar. Kunskapsspridningen mellan kommuner blir då viktig. Här vill också Kommuninvest spela en roll som nätverksbyggare.

– Kommuninvest är ju ett av de bästa exemplen på framgångsrik samverkan vi har, och ett bevis på att det verkligen fungerar. Vi försöker också bidra genom att fungera som ett nätverk där det går att hitta andra kommuner som löst en liknande uppgift, säger Emelie Värja.

EN ANNAN AV Valfärdsekonomerna är Roger Molin som är expert när det gäller hur regionerna ska använda digitalisering.

– Våra råd i den här rapporten kretsar kring det akuta behovet att öka effektiviteten och produktiviteten i sektorn. Det enda sätt som det kan ske på ett mer radikalt vis är genom att

VÄLFÄRDSEKONOMERNA:

Kommuninvests expertgrupp som ska bidra med råd till kommunerna under pandemin.

Gruppen består av:

Emelie Värja, forsknings- och utbildningschef Kommuninvest

Annika Wallenskog, chefsekonom SKR

Henrik Berggren, ekonomianalytiker Täby kommun

Lars Hultkrantz, professor emeritus i nationalekonomi, Örebro Universitet

Roger Molin, ekonomie doktor

Katarina Holmgren, ekonomidirektör Region Stockholm

Susanne Spector, chefsanalytiker Nordea

Sören Häggroth, ordförande Kommuninvest ekonomisk förenings forskningsberedning





EGENMONITORERING

Innebär att patienter med en kronisk sjukdom – som exempelvis diabetes, hjärtsvikt eller KOL – svarar för den dagliga övervakningen av hälsotillståndet på egen hand med digitala verktyg. Detta innebär att patienterna sköter sin hälsa mer aktivt och att vård på sjukhus eller vårdcentral söks tidigare när så behövs. På så vis blir det totala vårdbehovet mindre.

” Ordet effektivisering har kommit att förknippas med primitiva osthyvlar.

Emelie Värja, forsknings- och utbildningschef på Kommuninvest och medlem i Valfärdsekonomerna

använda digitalisering, säger han och fortsätter.
– Det är digitaliseringen som är det nya som tillkommit det senaste decenniet. De traditionella sätten att jobba har annars inte fört med sig någon produktivitetsökning, snarare tvärtom.

Hittills har ofta digitaliseringsprojekt enligt Roger Molin varit för småskaliga och avgränsade.

– Vi ser många pilotprojekt som ytterst sällan skalas upp till en nationell nivå. Och då talar vi om en teknisk utveckling vars främsta kännetecken är att den inte känner några geografiska gränser, och ofta gör största nytta när den blir storskalig.

Varför har genomslaget för digitalisering dröjt inom offentlig sektor?

– Det största hindret tror jag är decentralisering. Där tror jag staten har en stor läxa att göra, de borde ta större ansvar för den nationella digitala infrastrukturen. Jag har väldigt svårt att se att regionerna ska kunna samverka fram det, och lika svårt att se någon annan aktör än staten ta det samordnande ansvaret, säger Roger Molin.

Här vill han också komma med en varning mot ett vanligt sätt att lösa problem inom offentlig sektor: att tillskjuta mer resurser.

– Det är den nationella politikens svar på allt. Men det är en chimär eftersom varken resurserna eller personalen finns på lite sikt. Resurserna är ändliga och behoven ökar i mycket snabbare takt än arbetskraften.

ROGER MOLIN TROR att de potentiella effektiviseringsvinster av mer digitala arbetssätt är radikala. Rent praktiskt kan det exempelvis handla om förnyade metoder för att behandla kroniska sjukdomar, som tar upp allt större del av vårdens resurser.

– Tittar vi på 2019, ett år som opåverkat av pandemin, var överbeläggningen legio i vården. Flera regioner utlyste stabsläge. En bidragande orsak är att personer med kroniska sjukdomar idag får för dålig vård, med låg tillgänglighet och kontinuitet och därför i onödan försämras med komplikationer och sjukhusvård som följd. Nu finns olika varianter av egenmonitorering som genom digitalt stöd ger den kontinuitet och patientinvolvering som krävs för att bromsa försämring. Men det behöver göras brett för att få effekt.

En annan praktisk möjlighet att utnyttja digitaliseringen är i preventionsarbetet. Då handlar det om att fånga risker till framtida ohälsa, och genom nya tekniker ge digitalt stöd för exempelvis livsstilsförändringar.

EN VIKTIG LÄRDOM från Valfärdsekonomernas senaste rapport och arbetet som ledde fram till den är att vi kanske behöver tänka över effektiviseringsbegreppet generellt. Det är inte längre vad det än en gång varit.

Roger Molin sammanfattar:
– Det finns en utbredd föreställning om att effektivisering och ökad produktivitet innebär att man måste springa fortare hela tiden och att arbetsmiljön blir sämre. Men det är en falsk motsättning. Det är snarare så att det är en bättre arbetsmiljö som skapar det engagemang som krävs för att ta tag i de förändringar som leder till ökad effektivitet.

Det kan låta enkelt, men kräver också ett nytt sätt att tänka.

– Det är vanligt att testa nya metoder, men det är inte alltid de kommer ut i verksamheten och får göra konkret nytta, säger Emelie Värja.

– Vår uppmaning är att vara modig, släppa det gamla och våga söka efter nya sätt att arbeta. ■

5 RÅD

TILL KOMMUNSEKTORN

1

Ta jämförelser på allvar: utnyttja dem till att lära och förbättra

2

Ta den nya tekniken på allvar: använd den proaktivt och fullt ut

3

Agera tidigt – låt inte problem växa

4

Styr med sikte på helhet, långsiktighet och förtroende

5

Samverka där det leder till effektivare utfall



Prisade Gröna lån vill bli norm

Sedan Kommuninvests Gröna lån lanserades för sex år sedan så har 74 miljarder kronor beviljats till 431 olika hållbara projekt. Kommuninvest har blivit Sveriges största utgivare av gröna obligationer och fick nyligen pris av Naturvårdsverket.

TEXT DAVID GROSSMAN FOTO SHUTTERSTOCK



3D-SKISS KRONOPARKENS FÖRSKOLA

Kommuninvest har erbjudit Gröna lån i sex års tid och till 431 olika projekt. I Mariestad har kommunen lånat upp 84,5 miljoner till en förskola som ska få sin energi från solpaneler och energi lagrad som vätgas. Resultatet blir noll i klimatpåverkan.

Ett pris för visat mod och tempo. Tankarna går till en idrottsgärning, kanske till en mittnia i ett handbollslag som ska forcera motståndarnas försvarsmur eller stavhopparen som inte får tveka trots att ribban ligger över sex meter. Oklart om Naturvårdsverket tänkte i sportmetaforer men när Kommuninvest i april fick Miljömålpriset för sitt gröna finansieringsprogram så motiverades det med att Kommuninvest visat mod och handlingskraft: ”För den gröna omställningen av samhället krävs inte bara goda idéer, utan också att idéerna genomförs – och för detta krävs finansiering. På kort tid har en mängd hållbarhetsprojekt blivit verklighet runt om i svenska kommuner och regioner, med hjälp av initiativet Gröna lån som Kommuninvest gjorde för bara sex år sedan.”

HÄR BORDE FÖRSTÅS en av de ansvariga för Gröna lån och hållbar finansiering passa på att slå sig för bröstet och tala om vikten av de insatser som Kommuninvest gör för hållbarhet i Sverige, men hållbarhetschefen Björn Bergstrand riktar fokus åt ett helt annat håll.

– Vi ser oss i första hand som ett verktyg

för våra medlemmar, en kanal för att främja hållbara investeringar. Det viktiga jobbet sker i kommunerna och i regionerna, och det är där som de riktiga klimathjältarna finns, säger Björn Bergstrand.

Han vill inte heller gå med på att kalla Kommuninvests satsning för en succé nu när utlåningen efter sex år nått hela 12 procent av den totala utlåningsstocken.

– Jag trodde faktiskt att det skulle gå ännu fortare. Man måste ju tro på det man gör, säger Björn Bergstrand med ett leende.

Men visst, han är förstås stolt och ser priset från Naturvårdsverket som ett bevis för att omvärlden fått upp ögonen för hur viktig och central finansmarknaden är för att möjliggöra en grön och hållbar omställning. Införandet av EU:s taxonomi är också en naturlig följd av den insikten.

– Egentligen ser jag inga tungt vägande skäl till att våra låntagare inte ska låna grönt, alla nya kommunala investeringsprojekt vare sig det är nybyggnation, renoveringar eller satsningar inom va borde ha en hållbar inriktning. Hindret är i så fall själva låneprocessen där det är lite mer jobb för kunden. Men uppsidan är att låntagaren får ett verktyg som främjar bättre samverkan internt, underlättar integra-



BJÖRN BERGSTRAND

hållbarhetschef Kommuninvest



Det viktiga jobbet sker i kommunerna och i regionerna, och det är där som de riktiga klimathjältarna finns.





LISA JÄRNER

ledamot Kommuninvests
miljökommitté



*Vi måste fråga
oss varför nära
90 procent
av utlåningen
inte är grön.*

tion av hållbarhet i viktiga beslut och även stärker transparensen mot kommuninvånarna, säger Björn Bergstrand.

Lisa Järner som är ledamot i Kommuninvests miljökommitté delar den uppfattningen.

– Vi måste fråga oss varför nära 90 procent av utlåningen inte är grön. Min personliga åsikt är att det inte finns någon anledning till att det offentliga Sverige ska investera i projekt som inte kan få ett grönt lån, alla borde klara de kriterierna. Det borde vara en hygienfaktor.

Lisa Järner arbetar till vardags som utvecklingsledare i Mölndals kommun med inriktning på miljö- och klimatfrågor. Hon är miljövetare med magisterexamen i tillämpad miljövetenskap. I Kommuninvests miljökommitté ingår fem experter från kommuner och regioner, där fyra representerar en medlemskommun eller -region och den femte är SKR:s expert inom miljö och energi, Andreas Hagnell.

– Jag har varit med i två år och är nybörjaren i gänget. Det har varit otroligt lärorikt att få ta del av alla häftiga samhälls- och miljönyttiga investeringar som görs runt om i landet, säger Lisa Järner.

Det senaste hon minns som stack ut i ärendehögen var Mariestad kommuns plan för en förskola med åtta avdelningar. Med solenergi och energilagring i vätgas kommer byggnaden

ner på nästan noll i energiprestanda och klimatpåverkan.

– Tack vare lagring i bränsleceller behöver inte förskolan någon extra energi under vinterhalvåret. Spännande är även olika satsningar som görs i anpassningar för att möta framtida klimatförändringar, det vill vi gärna se mer av, säger Lisa Järner. Liksom fler energieffektiviseringar i befintligt bestånd och vid renoveringar, lägger hon till, då det mesta redan är byggt.

Alla projekt måste passera Miljökommitténs nålsöga för att godkännas för Gröna lån, efter att en initial bedömning gjorts av Kommuninvest.

– Vi lägger mycket tid på att titta på siffrorna, det är särskilt viktigt för byggnader, men inte främsta fokus för ramverket i stort. De projekt som finansieras ska vara en del av ett systematiskt miljöarbete hos sökanden, och kunna kopplas till nationella och lokala miljömål. För det mesta är det relativt lätt att fatta beslut men vissa ansökningar kräver ingående diskussion mellan ledamöterna, säger Lisa Järner.

SAMTLIGA PROJEKT ÅTERRAPPORTERAS årligen till Kommuninvest och då riskerar ett projekt som inte håller måttet att bli av med sin gröna stämpel och lånet görs då om till ett reguljärt. Knepigast att bedöma är enligt Lisa Järner olika vattenprojekt där det kan vara oklart exakt vilka åtgärder som finansieringen avser och



Taxonomi, EU:s krav för hållbara investeringar ska införas den första januari 2022. Det innebär att regelverken även för grön utlåning måste ses över. Kommuninvest hoppas att de nya reglerna inte blir kontraproduktiva för landets kommuner och regioner.

om just de delarna faller in under ramverket för Gröna lån.

Från och med den 1 januari i år ställer även Kommuninvest krav på att nya byggnader för att få Gröna lån ska visa upp beräkningar på klimatpåverkan under byggskede, eller att så kallade livscykelinriktade klimatåtgärder genomförs vid byggnation. Det kan vara att bygga i trä eller klimatsmart betong. Återbruk av byggmaterial är även det ett sätt att minska klimatavtryck när vi bygger nytt.

– Att minska klimatpåverkan från byggskedet är viktigt för att byggbranschen ska kunna bidra i en hållbar omställning. Det är bra att Kommuninvest ligger i framkant här, lagstiftningen på området kommer först från 2022 med Lagen om klimatdeklaration för nya byggnader. Det ska framåt bli spännande att se utvecklingen inom detta område, säger Lisa Järner.

Bättre användning av befintliga resurser ligger högt på önskelistan för framtiden. Lisa Järner ser gärna att fler aktörer vill satsa på avfallsminimering och återbruk. Björn Bergstrand önskar fler energieffektiviseringsinsatser i det befintliga fastighetsbeståndet

– Det är helt uppenbart att elbehovet kommer att öka markant i framtiden. Det pratas mycket om behovet att bygga ut energikapacitet. Diskussionen borde till exempel handla mer om hur vi också kan spara in på energibehovet

genom ny klimatsmart infrastruktur och ökade investeringar i effektivisering av befintligt fastighetsbestånd, säger Björn Bergstrand.

SEX ÅR MED Grön finansiering har bevisligen lett till resultat, och inte bara i Kommuninvests regi, de flesta seriösa finansbolag och kapitalplaceringar är måna om att pengar investeras hållbart, annars saknar man trovärdighet på marknaden. Med EU:s taxonomi som ska träda i kraft i januari 2022 blir miljömässigt hållbara investeringar även ett krav för medlemsstaterna.

– Vi ser nu över på vilket sätt och i vilken utsträckning vårt gröna finansieringsramverk ska anpassas till taxonomin. Taxonomin har goda ambitioner men är oerhört detaljerad och i många stycken utmanande att leva upp till. Här behöver vi hitta en lösning som inte blir kontraproduktiv. Då finns risken att kommuner och regioner väljer bort grönt och tar vanlig finansiering, säger Björn Bergstrand.

Du var lite besviken på att utvecklingen inte gick fortare när ni lanserade 2015, hur stor andel av lånen är gröna om tio år?

– Haha, nej jag utlovar inga exakta mål. Men det blir säkert över 20 procent och jag är för övrigt inte helt säker på om det då kallas för Gröna lån. Vi vill främja ett integrerat perspektiv där både miljö och social hållbarhet förenas, inte otänkbart att det då sker i en och samma produkt, säger Björn Bergstrand. ■

Rekordhögt deltagande på årets stämma

Det blev digital föreningsstämma för andra året i rad. Men med väl fungerande teknik och intressanta samtal lockades en rekordpublik. Nästa år hoppas alla på ett fysiskt möte i Göteborg.

TEXT DAVID GROSSMAN

En föreningsstämma med 457 deltagare. Nästan all time high sedan första stämman hölls i Stockholm 1992. Det finns all anledning att vara nöjd trots att föreningsstämman för andra året i rad blev ett digitalt evenemang.

– Det är verkligen glädjande att vi fick så stor uppslutning i år. Och att det blev så mycket bättre jämfört med året innan då vi hade allt klart för en föreningsstämma i Göteborg för att sedan mer eller mindre i panik ändra våra planer när pandemin gjorde sitt intåg, säger Ulf Bengtsson, direktör och Föreningsstyrelsens sekreterare

HAN KONSTATERAR ATT året med pandemin lärt oss mycket om hur man kan använda digital teknik i möten och konferenser för att få dem mer levande och intresseväckande. Erfarenheter som kom väl till pass i årets stämma.

I den mer formella delen, där 177 deltagare var med i röstningsförandet, togs i år inga större beslut.

– Man kan säga att de viktigaste besluten fattades förra året då vi ändrade stadgar och tog en plan för kapitaliseringen för de närmaste fyra åren. Denna gång togs några beslut som fullföljde den planen, säger Ulf Bengtsson.

Ett sådant ärende var att höja insatsbeloppet till 1 000 kronor per invånare i primärkommuner med upp till 90 000 invånare och till 200 kronor per regioninvånare. Insatsen kommer enligt plan årligen att höjas fram till 2024 då den ska vara 1 300 kronor för primärkommun och 260 för regionerna.

STÄMMAN RÖSTADE ÄVEN in tre nya suppleanter i föreningsstyrelsen för Kommuninvest Ekonomisk förening. De nya namnen är Andreas Svahn (S) Region Örebro län, Hanne Lindqvist (M) Kalmar kommun och Anna Lipinska (KD), Värmdö kommun.

Före den formella delen av stämman gavs den digitala scenen till civilminister Lena Micko och därefter till Ivan Krastev, den kände bulgariske statsvetaren och

författaren. Han var även tänkt som föredragshållare förra året men kunde, beroende på pandemin inte komma till Sverige då. Men denna gång berättade han på länk om sina tankar om den politiska utvecklingen i Europa och hur demokratin påverkats av pandemin.

Ipaneldebatten som följde med titeln: *Kommunsektor i förändring: Hur bygger vi långsiktig bärkraft efter pandemin?* fångade Göran Färm, ordförande i Kommuninvest Ekonomisk förening upp ett av Ivan Krastevs budskap.

– Krastev sade att de länder som klarat pandemin bäst är de som har hög social trust (social tillit). För mig är det ett bevis för att vi fortsatt måste ha en stark lokal demokratisk förankring och att vi inte lättvindigt ska centralisera saker. Jag tror inte på någon allmän centralisering, sade Göran Färm.

HAN BETONADE ÄVEN att pandemin tydligt liggjort klyftorna i världen och i Sverige

”

Vi vill förstås hålla kvar våra unga och även locka de som tidigare flyttat. Då måste vi skapa nya lokala modeller för utbildning och det är på gång.



KRISTINA SUNDIN JONSSON

Kommundirektör Skellefteå kommun

och att vi alla måste anlägga ett hållbarhetsperspektiv som inkluderar även sociala investeringar.

– Men för att minska klyftor krävs inte bara finanser utan även politik. Nu skiljer det sex kronor i skatteuttag mellan kommunerna med högst och lägst skatt i Sverige. Också det är en klyfta, sade Göran Färm.

Anders Knape, ordförande i Sveriges Kommuner och Regioner, SKR, lyfte behoven av investeringar som vi står inför.

– Oavsett pandemi eller inte, vi är på väg mot 11 miljoner invånare, men infrastrukturen är anpassad för 8 miljoner svenskar. Vi står alltså inför gigantiska investeringar i bostäder, i nya skolor och förskolor, i hälso- och sjukvård, i bad- och sporthallar som håller på att kollapsa. Många vill och kan låna nu när räntan är låg, men finansieringen måste också ta höjd för driften.

EN KOMMUN MED utmaningar, om än positiva, är Skellefteå. Kommundirektören Kristina Sundin Jonsson satt

i panelen och berättade att signalerna från näringslivet är att det är lättare att rekrytera kompetens från utlandet än i Sverige.

– Vi vill förstås hålla kvar våra unga och även locka de som tidigare flyttat. Då måste vi skapa nya lokala modeller för utbildning och det är på gång. Ett generellt problem är att tekniska yrken inte är så attraktiva hos unga, sade Kristina Sundin Jonsson.

Hela paneldebatten finns att se på Kommuninvests YouTube-kanal

Om vi då blickar framåt. Hur vill medlemmarna i Kommuninvest att kommande föreningsstämmor ska anordnas?

I samband med årets stämma svarade ett urval deltagare på en enkät i frågan. Cirka hälften av de som svarade ser gärna att det framöver blir en hybrid-stämma där det går att delta digitalt om man inte kan komma. Cirka 15 procent föredrar enbart digital stämma och

övriga 35 procent vill ha det som förut, med enbart fysisk närvaro.

– Det är förstås många som saknat alla möten som sker vid sidan av det rent formella, säger Ulf Bengtsson. Men samtidigt ska man vara medveten om att det tar mycket tid att komma till en stämma om det är långa resor, och det kostar en del vilket mindre kommuner kan se som en belastning, säger Ulf Bengtsson.

OM INTE DETTA virus sätter fler krokben är i alla fall planen att stämman i april 2022 äntligen ska gå av stapeln i Göteborg, Clarion Hotel Post vid Centralstationen är bokad.

– Det är verkligen dags att vi har den första föreningsstämman utanför Stockholm. Vi har under lång tid sagt att stämman då och då bör flytta runt i landet, inte minst med tanke på att Stockholm stad inte heller är medlem i Kommuninvest. I det sammanhanget finns även Umeå med i diskussionen. Vi är öppna för fler orter om det går att ordna rent praktiskt, säger Göran Färm. ■

OFTAST BÄTTRE AFFÄR ATT ÄGA SAMHÄLLSFÄSTIGHET

Det är huggsexa om samhällsfastigheter och när man räknar på det är det lätt att förstå varför det finns gott om hugade spekulanter. Kommuninvest har tagit fram en modell för att kommuner och regioner själva ska kunna göra egna jämförelser och välja mellan att äga och hyra.

TEXT CARL JOHAN LILJEGREN FOTO SHUTTERSTOCK

FOKUSRAPPOR TEN

”Att äga eller hyra sina verksamhetslokaler – hur ser kalkylerna ut i kommunsektorn” visar tydligt att det är billigare att äga än att hyra nästan oavsett vilka antaganden man än gör.

Intresset från fastighetsbolag och institutionella investerare att äga och hyra ut samhällsfastigheter har exploderat. I den extrema lågräntemiljö vi befinner oss i erbjuder skolor, äldreboenden och andra samhällsfastigheter attraktiv, långsiktig och i det närmaste riskfri avkastning. Ett antal kommuner har dock dyrköpta erfarenheter av att sälja samhällsfastigheter för att sedan hyra fastigheten av det köpande bolaget under lång tid. Men också att låta en privat aktör bygga en ny fastighet och sedan hyra den är sällan en god affär. Det visar en ny Fokusrapport som Kommuninvest sammanställt.

– Hur man än räknar är det nästan alltid dyrare att inte själva äga sina fastigheter för kommuner och regioner. Förutom att ekonomin är bättre ger det också större möjligheter att själv bestämma över hur fastigheten ska

användas, säger Emelie Värja, forsknings- och utbildningschef på Kommuninvest.

TROTS DET HAR många kommuner valt att sälja. Bakgrunden är väl känd. Omfattande behov av underhåll av befintliga fastigheter, ändrad demografisk struktur, befolkningstillväxt och skärpta hållbarhetskrav har drivit upp investeringsbehoven inom kommunsektorn de senaste åren. Därmed har lånebehovet och skulderna också ökat. De stigande skulderna har föranlett en ofta missriktad diskussion om hur stor skuldsättningen i kommunerna egentligen kan tillåtas vara.

– Men att bara titta på den nominella skuldens storlek är att göra det för enkelt för sig. Det är inte alls säkert att en lågt skuldsatt kommun är i bättre ekonomiskt skick än en med högre skulder. Man måste se på tillgångarna också; vad kommunen äger och i vilket skick



tillgångarna är. Eftersom även tillgångssidan har vuxit har kommunsektorns soliditet inte försämrats nämnvärt de senaste tio åren trots att skulderna ökat.

Med några ytterst få undantag finns det följaktligen utrymme för fortsatta investeringar i egna fastigheter, och något absolut tak för hur mycket en kommun eller region med grundläggande finansiell styrka kan låna finns inte heller.

DESSUTOM ÄR DET faktiskt så att om man hyr en fastighet på lång tid, till exempel 20 år, så är även det ett åtagande och räknas som finansiell leasing, vilket gör att det numera ska tas upp som en skuld i balansräkningen. Skuldsättningen går alltså inte ned i ett sådant upplägg.

– En viktig fråga att ställa sig är även vad som händer när kontraktstiden går ut. Äger man fastigheten så har man ett restvärde och disponerar både mark och byggnader. Äger

någon annan den har man ingenting. I tillväxtkommuner kan värdestegringen på 20 års sikt vara betydande, konstaterar Emelie Värja.

Kommunerna och regionerna kan alltså som regel välja den traditionella metoden: att bygga, äga och drifva sina egna fastigheter. Men ofta har man många ivriga friare i farstun som erbjuder olika hyresupplägg.

För att hjälpa kommuner och regioner att ta reda på vad de olika alternativen faktiskt kostar och hur olika faktorer påverkar utfallet håller Kommuninvest på att ta fram en förenklad kalkylmodell där äga- respektive hyra-alternativen ställs mot varandra. Med hjälp av modellen kan kommuner och regioner själva göra egna jämförelser och känslighetsanalyser.

För äga-alternativet är antagandena att kommunen eller regionen bygger och förval-

”

En viktig fråga att ställa sig är även vad som händer när kontraktstiden går ut. Äger man har man ett restvärde. Äger någon annan har man ingenting.

Emelie Värja, forsknings- och utbildningschef Kommuninvest

→

GRUNDANTAGANDEN I KALKYLEN

Antaganden som varierar i känslighetsanalysen	
Räntenivå	1,75 %
Avkastningskrav privat aktör	4,6 %
Avskrivning	33 år
Amortering	Avskrivningstakten
Restvärde	Tillgångens bokförda värde
Byggkostnad	Samma i båda alternativen
Driftskostnad	Samma i båda alternativen
Kalkylränta/diskonteringsränta	Räntenivån

Antaganden som hålls oförändrade	
Tidsperiod för hyreskontrakt/beräkning	25 år
Inflation	2 %
Årlig hyresökning av bedömd marknadshyra, % av KPI	80 %
Årlig ökning av driftskostnaderna, % av KPI	100 %
Investeringsutgift	300 mnkr

Källa: Kommuninvest



tar fastigheten i egen regi samt finansierar investeringen med lån. För hyra-alternativet är motsvarande antaganden att en privat aktör bygger och förvaltar fastigheten samt att kommunen eller regionen hyr lokalerna. Genom att jämföra kassaflödet för båda alternativen över 25 år får man ett rimligt helhetsgrepp om vad de totalt sett kostar.

En faktor som Kommuninvest fått många frågor om är vilken diskonteringsränta som är lämplig att använda vid denna typ av jämförelser, men det visar sig att det inte spelar så stor roll för skillnaden mellan de olika alternativen. I den förenklade kalkylmodellen har diskonteringsräntan satts till 1,75 procent, vilket förenklat är räntenivån för ett lån med 25 års löptid.

I kalkylen görs sammanlagt 13 grundantaganden baserat på den marknadssituation som råder idag (se tabell). Fem av dessa hålls konstanta och åtta varierar i senare känslighetsanalyser.

Beräkningar utifrån grundantagandena visar

att när kostnaden för en investering på 300 miljoner kronor uttrycks som det totala kassaflödet över 25 år så landar äga-alternativet på 354 miljoner kronor och hyra-alternativet på 434 miljoner kronor.

Hyra-alternativet blir alltså 80 miljoner kronor, eller 23 procent, dyrare än äga-alternativet.

PONERAR VI ATT räntenivån blir högre framöver, behöver vi justera upp diskonteringsräntan, låneräntan och rimligen också avkastningskravet med lika mycket. Med en diskonteringsränta på 3 procent blir kostnadskillnaden mellan att äga och hyra 98 miljoner kronor, allt annat lika.

Skrubar man vidare på antagandena i kalkylen ger till exempel en situation där kommunen/regionen har en ränta på 1 procent och avkastningskravet från företaget ligger på 4 procent skulle skillnaden för kommunen/regionen mellan äga- och hyra-alternativet landa på 181 miljoner kronor till äga-alternativets fördel.

Även om vi tänker oss att en extern



fastighetsägare har lägre driftskostnader blir äga-alternativet billigare.

ETT OFTA FRAMFÖRT argument är att en privat aktör kan få ned byggkostnaderna mer än en kommun/region som bygger i egen regi. Men även vid 20 procent lägre byggkostnader är äga-alternativet fortfarande billigast. Först vid hela 40 procent lägre byggkostnader blir hyra-alternativet med i övrigt konstanta grundantaganden 53 miljoner kronor billigare med en total kostnad på 354 miljoner kronor.

– Hur man än räknar är enda gången det är billigare att hyra om en privat aktör kan bygga väldigt mycket billigare. Men då bör man som kommun eller region fråga sig varför, och själv ta hjälp av expertis för att få ned byggkostnaden, säger Emelie Värja.

Naturligtvis finns det andra överväganden som gör att en kommun väljer hyresalternativet. Ideologiska skäl, eller för att man är intresserad av att öka konkurrensen genom att få in fler aktörer på den lokala fastighetsmarknaden, till exempel i samband med utveckling av en ny

stadsdel som inbegriper både nya bostäder och samhällsfastigheter, är två exempel.

Men om en kommun landar i hyresalternativet kan det också bero på att man för sent kommer på att man behöver en ny lokal.

– Med en utarbetad långsiktig lokal-försörjningsstrategi är det lättare att förutsäga framtida lokalbehov, och då undviker man att hamna i en situation där man kanske inte har möjlighet att välja det ekonomiskt bästa alternativet, säger Emelie Värja.

Med tanke på att det i många lägen är olönsamt att inte själv äga uppmanar hon därför alla kommuner att se till att ha en långsiktig lokal-försörjningsstrategi. Har man det är det mycket lättare att fatta kloka beslut.

– Om man väljer att hyra måste kommunen också se sin starka förhandlingsposition. Fastighetsköparens risk är mycket låg. Det finns inte en chans att en kommun inte betalar sin hyra, säger Emelie Värja. ■

”

Hur man än räknar är enda gången det är billigare att hyra om en privat aktör kan bygga väldigt mycket billigare. Men då bör man fråga sig varför, och själv ta hjälp av expertis.

Emelie Värja, forsknings- och utbildningschef Kommuninvest

Investeringar i bostadsområden för ökad social hållbarhet är ett av de områden som kan finansieras med Kommuninvests nya låneform.



Nätverk för social hållbarhet

Intresset för att få veta mer om lån till socialt hållbara investeringar är stort bland Kommuninvests medlemmar. För att öka kunskapsuppbyggnaden etableras nu ett brett nätverk för social hållbarhet.

TEXT ANDERS BORG

När Kommuninvest presenterade det nya lånet för socialt hållbara investeringar i slutet av april var intresset stort bland medlemmarna. Mer än 140 personer deltog i lanseringsseminariet och kommentarerna efter mötet var genomgående positiva. Som vi berättade i förra numret av Dialog har ett antal kommuner och kommunala bolag ingått i den referensgrupp som haft en viktig roll när den nya låneformen utformades. Flera av dessa har också blivit pilotkunder och ansökt om lån för sociala investeringar.

– Vi är otroligt glada över våra pilotkunder, inte minst för deras bidrag under utvecklingsarbetet och de insikter som de första beviljade lånen gett för det fortsatta arbetet, säger Björn Bergstrand, Kommuninvests hållbarhetschef.

– Vi har nu fem deltagare ifrån referensgruppen som kan betraktas som pionjärer på sociala lån. Nu vill vi utvidga gruppen till fler kommuner och bolag som kan bli tidiga användare av den nya låneprodukten.

NÄR DEN HÄR intervjun görs har Lån för Social Hållbarhet bara funnits i en månad och även om den röner stort intresse så förväntar sig Kommuninvest att det

tar tid innan den riktiga efterfrågan tar fart. Nu satsas det därför på att sprida kännedomen om sociala investeringar i Kommunsverige, samtidigt som man internt arbetar med kompetens- och kapacitetsutbyggnad för att kunna erbjuda kvalificerat kundstöd vid ökad efterfrågan.

FÖR ATT ÖKA kunskapen om socialt hållbara investeringar etableras nu ett brett nätverk. Förutom alla olika kompetenser som ryms inom Kommuninvests kundkollektiv välkomnar det nya nätverket även representanter för finanssektorn, akademien, branschorganisationer, m fl.

– Inom ramen för nätverket kommer vi att arrangera digitala seminarier, workshops och utbildningar. Sammantaget är ambitionen, förutom kunskapsuppbyggnad, att fördjupa dialogen och diskussionen kring frågor om social hållbarhet, fysiska investeringar och sociala insatser som bidrar till ökad social hållbarhet samt hållbar finansiering, berättar Björn Bergstrand, och fortsätter:

– Nu rullar vi igång maskineriet. Förutsatt att vi är lyhörda för våra medlemmars behov och levererar innehåll av hög kvalitet i seminarier och workshops, så är vi övertygade om att det kommer att leda till låneansökningar för socialt hållbara investeringar.

Första nätverksträffen hölls redan den 9 juni på temat hållbar stadsutveckling

Där delade fastighetsbolaget Framtidens vd Terje Johansson och fastighetsbolaget Eidars chef för uthyrning och social hållbarhet, Anna Wänblom, med sig av sina erfarenheter av sociala investeringar i Göteborg respektive Trollhättan (se artikel nästa sida).

Kommande nätverksseminarier är under planering och förväntas bland annat att handla om effektmätning och effektvärdering av socialt hållbara renoveringar av fastighetsbestånd, liksom om de organisatoriska förutsättningar som behöver komma på plats för att kunna mäta effekter av investeringarna.

– Under hösten räknar vi med att pilotkunderna kommer att börja återrapportera effekterna av de första investeringar som finansierats av den nya låneformen. Förberedelse för detta har nyligen initierats. Här gäller det att vara noggrann och eftertänksam, så att återrapporteringen både blir enkel och relevant, utan att för den skull ge avkall på olika intressenters rättmätiga förväntningar. Inte minst kan den vara ett viktigt verktyg i att främja en effektvärderingskultur inom offentlig sektor, säger Björn Bergstrand. ■

SEMINARIUM OM HÅLLBAR PLATSUTVECKLING →

SEMINARIUM OM HÅLLBAR PLATSUTVECKLING

SATSNINGAR I UTSATTA

När Nätverket för social hållbarhet genomförde sitt första arrangemang var fokus hur investeringar och andra satsningar kan lyfta socialt utsatta bostadsområden. Ett 40-tal deltagare medverkade i ett digitalt frukostseminarium där Anna Wänblom, chef för uthyrning och social hållbarhet på bostadsbolaget Eidar i Trollhättan, och Terje Johansson, vd för allmännyttiga koncernen Framtiden i Göteborg, delade med sig av sina erfarenheter.

I BOSTADSOMRÅDET LEXTORP i Trollhättan hade en centrumanläggning utarmats i takt med att allt fler butiker och andra verksamheter flyttade därifrån. I stället dominerades platsen av drogförsäljning och ungdomsgång och betraktades som en otrygg, rentav farlig plats. I det läget bestämde sig det kommunala fastighetsbolaget Eidar att flytta sitt eget huvudkontor till Lextorps centrum för att försöka vända utvecklingen.

– I och med att vi centraliserade vår egen verksamhet till Lextorp hamnade vi i hjärtat av våra miljonprogramsområden med ambitionen att förvandla platsen där ingen ville vara till platsen där alla vill vara, berättar Anna Wänblom.

– Nu har centrumanläggningen blivit en motor i området. En rad verksamheter har flyttat dit, bland annat ett apotek, en livsmedelsproducent och en fritidsgård. Vår närvaro har dessutom betytt mycket för invånarna i bostadsområdet som nu enkelt kan få tillgång till personliga möten med våra medarbetare.

I DAG HAR Lextorps centrum inga vakanser, utan har tvärtom fått bygga ut för att tillgodose intresset för lokaler. Eidar har gått vidare och renoverar nu, i nära samarbete med hyresgästerna, 500 lägenheter i bostadsområdet.

I Göteborg har den allmännyttiga koncernen Framtiden lagt fast en minst sagt ambitiös strategi för att möta kommunens mål i budgeten när det gäller social hållbarhet: 2025 ska



TERJE JOHANSSON

vd för allmännyttiga koncernen
Framtiden i Göteborg

”

Allmännyttan, som ofta är en av de största fastighetsägarna i de utsatta områdena, har en central roll.

OMRÅDEN I FOKUS

Göteborg inte ha några områden som polisen klassificerar som särskilt utsatta. I dag finns sex sådana områden i staden. Terje Johansson, vd för Framtiden, sticker inte under stol med att den målsättningen är utmanande:

– Vi har lyckats få bort ett område, Gårdsten, från polisens lista. Och det tog 22 år. Med de stora problem som finns i de här områdena kan man ibland få intrycket att det är omöjligt att påverka utvecklingen. Men så är det inte. Det går att påverka!

För att komma till rätta med utanförskap och omfattande sociala problem krävs en stor bredd av insatser, men Terje Johansson betonar bostadsbolagets viktiga roll i arbetet.

– Allmännyttan, som ofta är en av de största fastighetsägarna i de utsatta områdena, har en central roll, slår han fast och berättar om olika åtgärder som Framtiden genomför för att öka tryggheten i bostadsområdena. Närvaro

alla veckans dagar, omedelbar klottersanering, fungerande sophantering och nolltolerans mot kriminell verksamhet i och i anslutning till fastigheterna är några av insatserna.

PÅ SAMMA SÄTT som i stadsdelen Lextorp i Trollhättan har satsningarna i Gårdsten och andra områden i Göteborg gett nya positiva effekter. Bland annat har fordonstillverkaren Volvo kommit med som en part i satsningen på att skapa bättre möjligheter och framtidstro för de unga. Volvo ser möjligheter att bidra med exempelvis sommarjobb för ungdomar och investera i nya mobilitetslösningar.

Just fungerande skola, arbete och en meningsfull fritid är centrala faktorer för att lyfta ett bostadsområde.

Både Terje Johansson och Anna Wänblom understryker särskilt vikten av att unga har en meningsfull fritid efter skoltid. Annars finns risken att de fångas upp av gängbildningar och andra negativa strukturer. ■

”

Vår ambition var att förvandla platsen där ingen ville vara till platsen där alla ville vara.



ANNA WÄNBLOM

chef för uthyrning och social hållbarhet på bostadsbolaget Eidar i Trollhättan

RISKSATTEN OCH KOMMUNINVEST

”Kommuninvest bör undantas från riskskatten”

Regeringen har lagt ett förslag om en ny riskskatt för banker och andra kreditinstitut. Kommuninvest anser att man bör undantas för denna beskattning, som för Kommuninvest del uppgår till 330 miljoner kronor per år. Här förklarar vi bakgrunden till skatten och vilka konsekvenser den riskerar att få för kommunsektorn.

TEXT ANDREAS ERICSON

Riskskatten ska, enligt förslaget, gälla för kreditinstitut med skulder kopplade till svensk verksamhet på över 150 miljarder kr. Under 2022 ska 0,05 procent av dessa skulder betalas i riskskatt till staten. Från 2023 höjs skattesatsen till 0,06 procent. Sammantaget väntas skatten ge intäkter på omkring 6 miljarder kr per år.

För Kommuninvest beräknas alltså

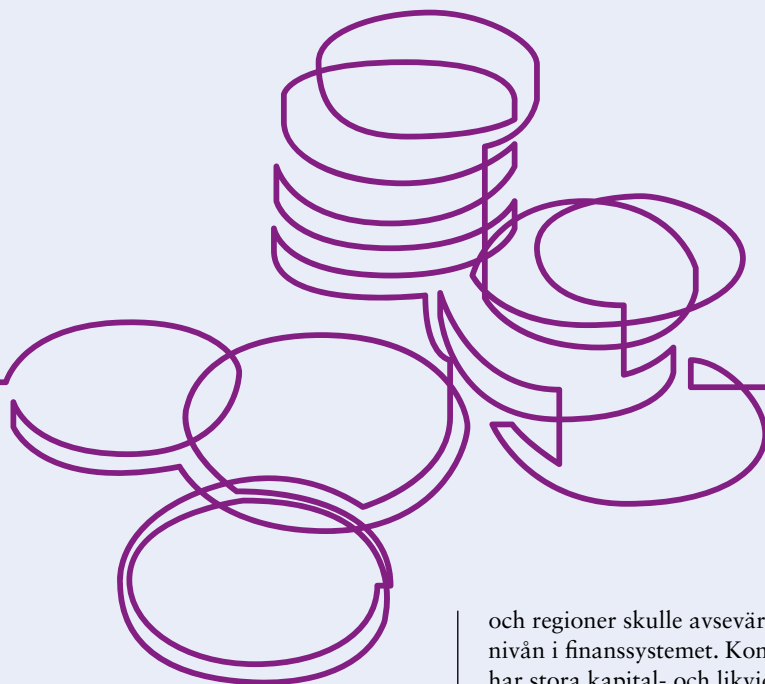
kostnaden för 2023 blir 330 miljoner per år, vilket kan jämföras med nuvarande driftkostnader på 260 miljoner årligen.

Bakom förslaget om riskskatt står förutom regeringen också Centerpartiet och Liberalerna. Förslaget sändes ut på remiss förra hösten. Kommuninvest och SKR har vid båda tillfällena skrivit gemensamma remissvar med krav på att kommunal samverkan genom Kommuninvest ska undantas från skatten. I slutet av maj presenterades ett uppdaterat förslag. Det skickades på remiss med deadline 18 juni.

FÖRUTOM ÖKADE KOSTNADER för kommunsektorn ser Kommuninvest också andra allvarliga effekter av riskskatten:

1. SVAGARE SAMVERKAN

Riskskatten skulle slå mot kommunal samverkan på finansområdet. När Kommuninvests räntor stiger markant skulle de största kommunerna och regionerna sannolikt utöka sin egen direktupplåning i kreditmarknaden. Den påverkas nämligen inte av riskskatten. Storskalighetsfördelarna med kommunal samver-



kan skulle minska, vilket i sin tur skulle driva fram ytterligare räntehöjningar.

2. LÄGRE INVESTERINGAR

Försvagningen av kommunal samverkan via Kommuninvest skulle främst drabba de små och medelstora kommunerna. De flesta av dem har inte kapacitet att i egna program låna upp direkt på kreditmarknaden till rimlig volym och kostnad. De skulle tvingas bära merparten av de ökade räntekostnaderna och i övrigt tvingas ta konsekvenserna av en svagare samverkan.

3. FÖRHÖJD RISK

Förflyttningen av stora upplåningsvolymerna från samverkansformen Kommuninvest till enskilda kommuner

och regioner skulle avsevärt höja risknivån i finanssystemet. Kommuninvest har stora kapital- och likviditetsreserver för att klara störningar i marknaden. Det har inte enskilda kommuner och regioner.

Kommuninvests forskningschef Emelie Värja har också kommenterat förslaget i en bloggpost.

”Denna skatt skulle slå mot välfärden och framförallt mot de mindre kommuner som är helt beroende av upplåning från Kommuninvest. Om det senaste förslaget genomförs skulle kostnaderna för Kommuninvest öka med omkring 330 miljoner kronor. Och då är inte de dynamiska effekterna inräknade.

Av kommunsektorns totala upplåning svarar Kommuninvest för nära 60 procent. Kommuninvest är icke vinstdrivande, vilket innebär att de extra 330 miljoner kronorna skulle behöva läggas

direkt på kommuner och regioner i form av kraftigt höjda räntor på lånen. För att förstå magnituden så är Kommuninvests driftskostnader idag ungefär 260 miljoner kronor per år.

[...]

Kommuninvest menar att regeringen måste tänka om och se till att skapa ett undantag från riskskatten. Det vore en mycket rimlig lösning. Samverkan lyfts ofta som en lösning för att effektivisera. Kommuninvest är ett av de bästa exempel jag kan komma på där rationell samverkan faktiskt leder till lägre kostnader och ökad kunskapsnivå. Varför ska detta motarbetas?”

PÅ KOMMUNINVESTS HEMSIDA har Ulf Bengtsson, föreningsstyrelsens sekreterare på Kommuninvest, som också gjort en närmare analys av det underlag för skatten, intervjuats. På frågan om vilka konsekvenser skatten riskerar att få svarar han:

– Konsekvenserna skulle bli allvarliga. För Kommuninvest skulle skatten uppgå till ca 280 miljoner kr per år för 2022 →



” Regeringen måste omgående ta tag i problemet. Nuläget är oacceptabelt. All logik talar för ett undantag för Kommuninvest. Det är den givna vägen framåt.

Ulf Bengtsson, föreningsstyrelsens sekreterare på Kommuninvest

och ca 330 miljoner kr per år från 2023 och framåt. Den årliga driftskostnaden ligger idag på ca 260 miljoner kr. Kostnaderna skulle alltså mer än fördubblas. Kommuninvest arbetar ju utan vinstsyfte. Därmed skulle detta direkt leda till högre låneräntor för kommuner och regioner. Det skulle i sin tur innebära en tydlig fördyring av investeringarna i välfärden: i förskolor, skolor, äldreboenden, sjukhus etc. De små och medelstora kommunerna skulle drabbas mest. De har oftast inga egna marknadsprogram eller några möjligheter att få rimliga villkor hos bankerna – och skulle därför tvingas bära en stor del av räntehöjningarna.

Har regeringen en rimlig argumentation för att Kommuninvest ska omfattas?

– Det korta svaret är nej. I regeringens underlag finns det tvärtom en indirekt

argumentation för att Kommuninvest inte borde omfattas av riskskatten. Det huvudsakliga som anges till införandet av skatten är att beskattningen av kreditinstitut som vid en finansiell kris riskerar att orsaka väsentliga indirekta kostnader för samhället bör öka. Av detta följer, motsatsvis, att det inte ligger i syftet att öka beskattningen av kreditinstitut som har en annan och betydligt lägre riskprofil.

– Kommuninvest har en sådan lågriskprofil. Regeringens egen expertmyndighet, Riksgälden, har vid upprepade tillfällen slagit fast att Kommuninvest är ett kreditinstitut som ska omfattas av förenklade skyldigheter. [...]

– Att Kommuninvest ändå skulle omfattas av riskskatten vore alltså, enligt regeringens egen logik, både irrationellt och orimligt. Kommunsektorn – och där-

med välfärden – skulle åka på en smäll som den absolut inte ska ha.

Mot den bakgrunden - vad behöver göras nu?

– Regeringen måste omgående ta tag i problemet. Nuläget är oacceptabelt. All logik talar för ett undantag för Kommuninvest. Det är den givna vägen framåt.

– Ett sådant undantag kan skapas på flera olika sätt. Vi vet att regeringen haft en besvärlig dialog med EU-kommissionen om ett av alternativen. Men det får inte leda till passivitet. Då är det bara att satsa på något av de andra alternativen. Vi har kommit med konkreta förslag och kommer att fortsätta göra så. De tekniska lösningarna finns, avslutar Ulf Bengtsson. (Hela intervjun finns att läsa på kommuninvest.se)

Tanken är att den nya skatten ska finnas på plats den 1 januari nästa år. ■

Sören Häggroth
Ordförande för Kommuninvests
forskningsberedning



MER FORSKNING EFTERLYSES

DEN KOMMUNALA SEKTORN omsätter mer än 1 000 miljarder kronor årligen. I varje annan verksamhet med denna omfattning skulle forskning och utvecklingsarbete spela en central roll. Men så är det inte inom den kommunala sektorn.

Därför är det positivt att Kommuninvest inrättat en forskningsberedning med uppgift att stimulera en forskning med kommunalekonomisk inriktning. Jag är dess ordförande, ledamöter är Per Österholm, Josefin Syssner och Ulf Ramberg.

Vi har nyligen publicerat en rapport som beskriver de forskningsbehov som är mest akuta, sett utifrån kommunernas och regionernas utmaningar: ”Kommunsektor i förändring – mer forskning efterlyses”.

VI HAR REDAN kunnat se att det finns ett intresse från forskarna att bidra till utvecklingsarbetet inom sektorn. Ett uppdrag handlar om digitaliseringens möjligheter. Ett par andra uppdrag handlar om de kommunala investeringsbehoven och om de resurser som dessa kommer att kräva. Vi kommer också att få en redovisning om framgångsfaktorer i lokal näringspolitik. Succesivt som rapporter kommer in läggs dessa ut på Kommuninvests hemsidor. Vi kommer också att arrangera seminarier kring intressanta forskningsrapporter.

Under det närmaste året kommer vi att prioritera insatser inom tre områden:

”

För att denna satsning ska bli framgångsrik kommer det att krävas samarbete med enskilda forskare, universitetsinstitutioner och centrumbildningar för kommunforskning.

- Hållbara kommunala finanser
–Demografins roll för hållbarheten.
–Hur påverkar den institutionella inramningen (t.ex. statens styrning) effektiviteten?
- Likvärdighet i samhällsservice och skola
–Skillnader mellan kommuner och regioner i kvalitet och kommunalskatter.
- Förändring av ledningsfunktioner
–Förbättrad omvärldsbevakning

Vilka krav ställer utvecklingen inom kommunsektorn på kommunernas och regionernas sätt att leda och organisera sina verksamheter?

FÖR ATT DENNA satsning ska bli framgångsrik kommer det att krävas samarbete med enskilda forskare, universitetsinstitutioner och centrumbildningar för kommunforskning. Jag är för min del övertygad om att en ökad forskning kring kommunernas utmaningar kan komma att underlätta den stora omställning som många kommuner står inför beroende på de demografiska förändringarna.

Ta gärna del av vår rapport ”Kommunsektor i förändring – mer forskning efterlyses”, och hör av dig – vare sig du är politiskt eller praktiskt verksam inom den kommunala sektorn eller om du är forskare. Vi vill höra dina synpunkter för att kunna utveckla vår verksamhet.

På gång



finansFORUM

SEPTEMBER - OKTOBER 2021

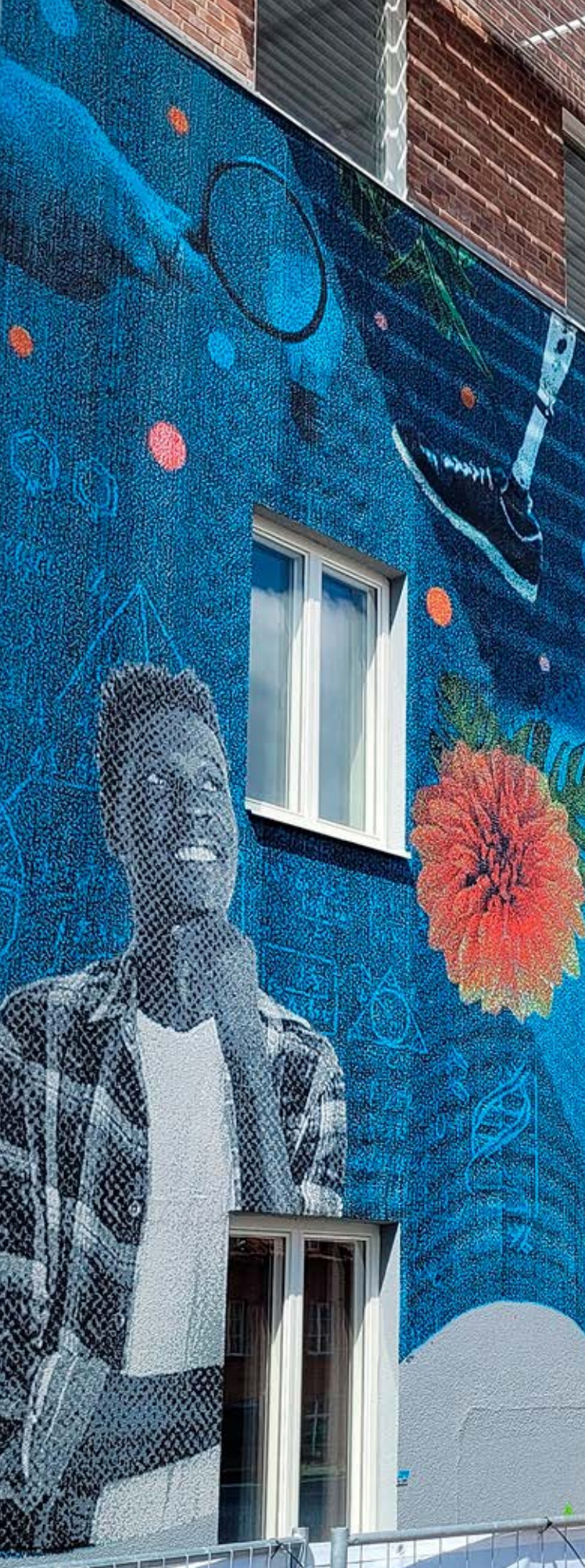
Finansforum 2021 även i år i digitalt format

Kommuninvests Finansforum är varje höst en återkommande höjdpunkt. Det är då som vi, med hjälp av spännande gäster, går på djupet i de mest aktuella frågorna i den kommunala ekonomin.

Årets Finansforum består av 10 webinarier på angelägna teman. Allt äger rum under september och första halvan av oktober. Som deltagare väljer man helt fritt vad man vill vara med på. Hela arrangemanget är kostnadsfritt.

Det detaljerade programmet kommer snart på:

www.kommuninvest.se/finansforum



5 frågor till förnyare

”Vi ville skapa något som kan bli en snackis”

När det kommunala fastighetsbolaget i Jönköping JKPG Fast skulle dekorera fasaden till fastigheten Science Park valde man att använda en ny teknologi. Uppdraget gick till AndMurals AB som med hjälp av en robot skapade en muralmålning. Det är första gången tekniken används i Sverige. Konstverket är framtaget av företaget Yellon tillsammans med Science Park.

Vad är tanken bakom muralmålningen?

– Själva idén kom från att Science Park har sin verksamhet i huset. Där handlar det mycket om innovation och nya idéer. Då tyckte vi det var lämpligt att också pröva en innovativ teknik som speglar detta. Vi samarbetade med AndMurals som är en internationell affärsplattform med kreatörer och teknologi som också har sin bas i Jönköping. Tillsammans ville vi skapa något som syns, och som kan bli en snackis, säger Magnus Olsson, vd på JKPG Fast.

Vad är det för teknik?

– Det är helt enkelt en robot som går upp och ner längs fasaden, fastspänd i linor. Den målar i pixlar i olika kulörer, i enlighet med det som kreatören har skapat i en dator.

Ungefär som en datorskrivare?

– Ja, Det kan man säga.

Finns det några speciella utmaningar med den här typen av teknik?

– När man är först ut får man alltid vara beredd på att saker och ting händer. Vi har lärt oss mycket av den här första målningen, så när vi gör det nästa gång kommer det gå ännu bättre.

Så det blir fler liknande målningar i framtiden?

– Ja, det är jag helt övertygad om. Det är en bra grej att göra med träkiga fasader. Man kan förmedla något som syns för allmänheten och visa att man är i framkant när det gäller innovation och kreativitet.

TEXT: ANDREAS ERICSON FOTO: JÖNKÖPING JKPG FAST

BSVERIGE
PORTO BETALT
PORT PAYÉ

Nu lanserar vi

Lån för Social Hållbarhet

**En innovativ låneprodukt med många möjligheter
– för kommuner och regioner som vill stärka och
synliggöra sitt arbete för social hållbarhet**

Mer information finns på www.kommuninvest.se/lsh/

**KOMMUNINVEST**

Tillsammans får vi bättre lånevillkor än var och en för sig. Med denna enkla idé deltar 292 kommuner och regioner i ett effektivt och stabilt finanssamarbete. Kommuninvest är kommunsektorns största kreditgivare och hanterar cirka 58 procent av den kommunala låneskulden.