

EN TIDNING FRÅN
KOMMUNINVEST
#4 2022

dialog

Cybersäkert

HANS SJÖBERG KÄMPAR MOT EN ALLT SVÅRARE HOTBILD

Sjukvården
SAMARBETE NYCKELN
TILL FRAMGÅNG

Räntorna
"HÖGRE NIVÅ
BÄTTRE FÖR EKONOMIN"

Skuldrapporten
SJUNKANDE
INVESTERINGAR



FOTO: ROBIN ANDERSSON

Tomas Werngren
vd Kommuninvest

SÄMRE KONJUNKTUR, HÖGRE RÄNTOR OCH RISKS KATT – IGEN!

HUR HÅNGER KONJUNKTUR, ränteläget och riskskatt ihop? Låt mig ge min bild av hur jag uppfattar läget.

En fallande konjunktur samtidigt med stigande inflation och ökade kostnader och dess konsekvenser utgör en fond för kommunsektorn och Kommuninvest de närmsta åren. Kommunsektorn kommer att verka i en mycket utmanande ekonomisk miljö och svenska kommuner och regioner riskerar för första gången på flera år minskade och till och med negativa resultat 2023 och 2024. Samtidigt visar våra analyser att det finns stora skillnader i utgångsläge mellan olika kommuner och regioner samt att förutsättningarna kan ändras snabbt.

DET ÄR ÄVEN avgörande att penningpolitikens roll som makroekonomiskt ankare upprätthålls för den långsiktiga utvecklingen av välståndet. Inflationen är hög 2022 som 2023, men förhoppningen är att den vänder ner mot Riksbankens inflationsmål under slutet av 2023. Kommunsektorn och Kommuninvest påverkas förstås av vad som händer på räntemarknaden. Framför allt påverkas vi av den serie av räntehöjningar som ledande centralbanker, inklusive Riksbanken, genomfört under året för att pressa tillbaka inflationen. Kommuninvest har fått verka i en miljö med omställning från en utpräglad lågräntemiljö till en riktning med mera normala, till och med höga räntenivåer. Vi har trots viss oro kring konjunktur och räntor fortsatt mycket god tillgång till likviditet och vi har likviditetsreserver som med bred marginal räcker för att möta alla medlemmarnas efterfrågan. Vi har ett starkt operativt resultat i verksamheten, men volatiliteten i marknaden påverkar naturligtvis marknadsvärdena negativt, vilket innebär att helårsresultatet 2022 sannolikt ligger runt nollstrecket.

Särskilt utmanande är nuvarande konjunktur- och ränteläge för allmännyttan. När det gäller

allmännyttan så återfinns närmare 40 procent av kommunsektornas låneskuld på dessa bolags balansräkningar. Varje tiondels procentenhets ökning av genomsnittsräntan har stor betydelse för bolagens lönsamhet. Hur känsliga bostadsbolagen kortsiktigt är för ökade marknadsräntor varierar stort. Detta bestäms primärt av skuldsättning och resultatnivå. Av denna anledning kommer vi att särskilt följa allmännyttans situation under 2023.

VI MÅSTE TYVÄRR konstatera att det undantag från riskskatten för Kommuninvest som riksdagen beställde av regeringen i december 2021 inte har levererats. Glädjande är dock att kommunsektorn enligt Budgetpropositionen för 2023 fortsatt kommer att kompenseras för riskskatten såsom skett under 2022. Kostnaderna för riskskatten uppgår 2023 till ca 330 miljoner kronor. Kommuninvest är fortsatt förvissad om att den enda rimliga vägen framåt är att skapa ett undantag för kommunal finansiell samverkan via Kommuninvest. Detta kan enkelt motiveras utifrån de negativa välfärdseffekter som skatten innebär för sektorn och vi kommer enträget att fortsätta vårt påverkansarbete för att riskskatten inte ska påverka medlemmarnas förutsättningar för att leverera välfärd.

SOM FLERA AV er säkert har noterat söker Kommuninvest en vd. Jag meddelade styrelserna i Kommuninvest i början av året att jag har för avsikt att avsluta mitt uppdrag som vd när det finns en ny vd på plats. Någon tidpunkt då jag slutar är ännu inte fastställt, men rekryteringen av ny vd pågår. Jag har varit i Kommuninvest i mer än 25 år och vd en stor del av denna tid och är både glad och lite (mycket) stolt över det vi har åstadkommit tillsammans. När jag slutar så återkommer jag med mina tankar om mina år i Kommuninvest och utmaningarna framöver.



KOMMUNINVEST

Kommuninvest ägs av svenska kommuner och regioner och är kommunsektorns största långgivare.

dialog

Kommuninvest Dialog

ges ut av Kommuninvest Ekonomisk förening i samarbete med Springtime-Intellecta.

Adress:
Box 124
701 42 Örebro

Besöksadress:
Drottninggatan 2
Fenixhuset

Telefon:
010-470 87 00

Hemsida:
www.kommuninvest.se

E-post:
anders.borg@springtimeintellecta.se

Ansvarig utgivare:
Tomas Werngren, VD

Redaktör:
Anders Borg

Omslagsfoto:
Terése Classon Sundh

Tryck:
Prinfo Welins
Örebro 2021

Dialog trycks på Edixion offset som är ett klimatkompenserat papper.



#4 2022



Säkerhet åter i centrum

Hans Sjöberg leder arbetet med att skydda Kommuninvest mot cyberattacker.

22



Välkomna initiativ

Förslagen i regeringsförklaringen för att förbättra den svenska sjukvården tas väl emot av de bedömare Dialog har talat med.

6



"Krävs en inbromsning"

Lars Heikensten varnar för en allt för expansiv finanspolitik.

14



12

Budgeten för 2023

Riskskatten kvar, men fortsatt kompensation till kommunsektorn.



21

Vatten – ingen gratislyx

Krönika: 460 miljarder behöver investeras i VA-anläggningar.



28

Försiktiga kommuner

Minskade investeringar under 2021 visar låneskuldsrapporten.



31

Förnyaren

Nytt EU-projekt för att göra landsbygden mer motståndskraftig.

Noterat

15 miljoner i vinst

SÖDERHAMN KOMMUN ÄR väl förberedd på högre elkostnader. Per Dahlstrand, projektledare för Söderhamn kommun, leder ett projekt där framtida besparingar betalar investeringarna. Det är ett EPC-projekt, (Energy Performance Contracting) och energieffektiviseringen sker i samarbete med en entreprenör. Projektet är nu inne på sitt tredje år och har hittills gått med cirka 15 miljoner i vinst.

Hållbar trafikstrategi i Jönköping

JÖNKÖPINGS KOMMUN UTVECKLAR en trafikstrategi för en hållbar stadsutveckling. I takt med att kommunens invånarantal ökar ställs krav på de gemensamma stadsrummen, då fler kommer att röra sig på samma yta. Strategin ska ge riktning och vägledning för hur kommunen ska arbeta med trafikrelaterade frågor.

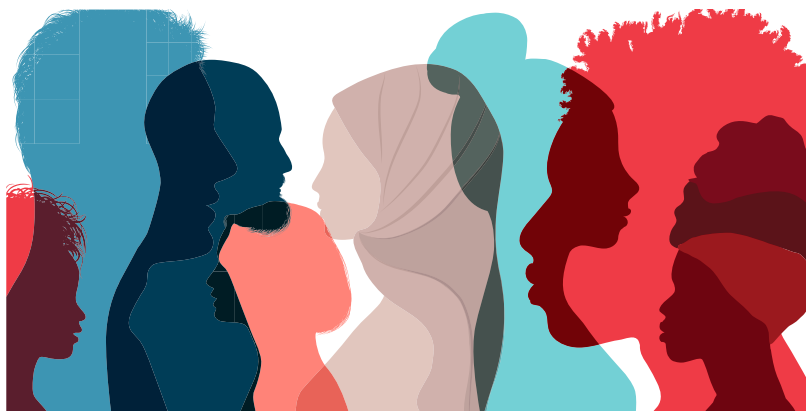


Billerud vill leverera spillvärme i Kalix

UNDER HÖSTEN KOMMER skogsindustrieföretaget Billerud tillsammans med Solör Bioenergi Fjärrvärme undersöka möjligheterna till leverans av fjärrvärme från Karlsborgs bruk till Solörs fjärrvärmeanläggning i Kalix. Mikael Nordqvist, fabrikschef på Billerud, förklarar att det finns outnyttjade resurser i produktionen som kan användas till leverans av fjärrvärme till kommuninvånare i Kalix kommun. I Frövi, Skärblacka, Gruvön och Gävle levereras redan restvärme till fjärrvärme från Billeruds produktionsanläggningar på respektive ort.

Samarbete för jämlik hälsa i Huddinge kommun

HUDDINGE OCH KAROLINSKA Institutet har träffat ett samarbetsavtal som fokuserar på jämlik hälsa och prevention för ett hälsosamt liv. Genom samarbetet blir Karolinska Institutet aktivt i samhällsutvecklingen på lokal nivå för kommuninvånarnas bästa. Huddinge kommun får unika möjligheter inom utbildning som bidrar till att säkra kommunens kompetensförsörjning och kompetensutveckling för framtiden.



Flerspråkigt i Skellefteå

SKELLEFTEÅ KOMMUN FÅR en alltmer internationell befolkning vilket ökar behovet av information på engelska. Maria Broman, VD på Visit Skellefteå, förklarar att det bland annat behöver finnas fler hemsidor, menyer, teaterprogram, kommuninformation och nyheter på engelska för att internationella invånare ska kunna leva och följa med i lokalsamhället. Broman berättar att intresset från utlandet mot Skellefteå har ökat, exempelvis hade Visit Skellefteås engelska hemsida 32 000 besökare förra sommaren och 149 000 besökare i år.

Psykisk första hjälpen i Ronneby

RONNEBY KOMMUN SATSAR på ökad kompetens inom psykisk hälsa genom tolv nya instruktörer i "Första hjälpen till psykisk hälsa". Instruktörerna ska sprida sin kunskap till medarbetare på Ronneby kommun för att öka förmågan hos medarbetare att rycka in och ge hjälp tills den drabbade får professionell hjälp.





Mat – årets tema under Krisberedskapsveckan

VARJE HÖST ANORDNAR Myndigheten för samhällsskydd och beredskap, MSB, Krisberedskapsveckan i samarbete med bland andra landets kommuner. Krisberedskapsveckan är en informationskampanj som syftar till att öka människors motståndskraft inför samhällskriser och ytterst krig. I ett försämrat säkerhetspolitiskt läge med energikris och stigande matpriser valdes mat som årets tema. MSB menar att alla behöver ta ansvar för egenberedskap i vardagen, vilket är i linje med kampanjens budskap "Du är en del av Sveriges beredskap"

I Smedjebackens kommun i Dalarna presenterade trygghetschefen Carl-Fredrik Norgren en "trygghetslåda" som innehåller det som hushållen behöver för att klara upp till en vecka utan el. Mat med lång hållbarhet, stearinljus, spritkök, tändstickor och en nödradio är några av de viktigaste sakerna att packa i "trygghetslådan".

Kommuner anställer digital fixare

FLER KOMMUNER HAR valt att anställa digital fixare i syfte att få äldre att klara vardagen med it-teknik. Ylva Thun, digital fixare på Skaraborgs kommun, menar att det är viktigt att visa tekniken för att bryta isolering bland äldre. Hon förklarar att hennes jobb handlar om att få äldre att känna sig bekväma med tekniken och inkluderade i det digitala samhället, eftersom det idag är svårt att klara sig i vardagen utan exempelvis bank-id.



Fria arbetskläder i Gävle

GÄVLE KOMMUN SATSAR ytterligare 3,5 miljoner kronor på arbetskläder till kommunens personal på förskolor. Kommunen har tidigare lagt 2 miljoner kronor i projektet och har nu valt att utöka satsningen så att projektet täcker alla medarbetare på förskolor och fritids i Gävle. Uppsättningen kläder som personalen ska få inkluderar jacka, skalbyxor och kängor.



70 miljoner

I TAKT MED ett ökat behov av LSS-boenden har Borlänge kommun investerat totalt 70 miljoner kronor på att bygga fler LSS-boenden. Borlänge har tidigare valt att investera 24 miljoner kronor på kommunens första egenägda LSS-boende Märta, som invigdes tidigare under hösten. Nu väljer kommunen att satsa ytterligare 46 miljoner kronor för två nya kommunägda LSS-boenden. Planen är att boendena ska vara klara för inflyttning i slutet av 2023.

Regeringens vårdinitiativ välkomnas

MEN FOKUS PÅ STATLIG STYRNING OROAR

Regeringsförklaringen och Tidöavtalet innehåller en lång rad initiativ för att stärka och utveckla hälso- och sjukvården. Bedömare som Dialog talat med uppmanar regeringen till nära samarbete med regionerna för att ta till vara de många utvecklingsåtgärder som redan är på gång.

TEXT: ANDERS BORG



”

Det är framför allt förslagen för att öka tillgängligheten som är bra.

Anna Starbrink,
tidigare regionråd för hälso- och
sjukvård i Region Stockholm.

Svensk hälso- och sjukvård är av mycket hög kvalitet, när man får tillgång till den. Så inledde statsminister Ulf Kristersson en framträdande del av regeringsförklaringen. Men fortsatte sedan med att peka på problemen – fördubblade väntetider och trefaldigade köer till barn- och ungdomspsykiatri sedan 2014.

Regeringsförklaringen innehåller en rad förslag och initiativ kring hälso- och sjukvården. Ännu mer utförliga är beskrivningarna av de reformer som planeras i det så kallade Tidöavtalet, dvs det avtal som slår fast vad regeringspartierna har kommit överens med Sverigedemokraterna om inför den kommande mandatperioden.

Fokus för regeringens planerade reformer inom hälso- och sjukvården är att korta väntetiderna, öka tillgängligheten till vård och att

skapa en vård som är mer jämlik mellan olika delar av Sverige.

Totalt innehåller Tidöavtalet 23 punkter som även omfattar tandvård, apotekens roll och personlig assistans.

En punkt i avtalet som fått stor uppmärksamhet är att en utredning ska tillsättas för att analysera möjligheterna att helt eller delvis förstatliga sjukvården, som i dag bedrivs i sex sjukvårdsregioner. Även i flera av de övriga punkterna i Tidöavtalet talas det om ökad statlig styrning och nationell samordning.

DIALOG HAR TALAT med tre bedömare med lång erfarenhet av hälso- och sjukvårdsfrågor och med delvis olika perspektiv, för att få höra deras reaktioner på regeringens planer inom deras område: Emma Spak, chef för sektionen för hälso- och sjukvård på Sveriges Kommuner och Regioner, SKR, Anna Starbrink, tidigare regionråd för hälso- och sjukvård i Region



Ett alternativ till ambulanstransport till akutmottagningen kan vara att primärvården skickar ett team och ger den vård som patienten behöver i hemmet.

Stockholm, sedan valet riksdagsledamot för Liberalerna, samt Martin Engström, hälso- och sjukvårdsdirektör i Region Halland.

ANNA STARBRINK VÄLKOMNAR många av förslagen, flera av dem har hon själv drivit inom sitt eget parti.

– Det är framför allt förslagen för att öka tillgängligheten som är bra. Med en nationell vårdförmedling behöver man inte vänta i den regionala kön där man bor, utan kan till exempel få tillgång till lediga operationsmöjligheter i hela landet, säger Anna Starbrink och pekar på exemplet när sjukhus i Stockholm tog emot cancerpatienter från Norrbotten som därmed slapp lång väntan på operation.

Det Anna Starbrink hoppas på är att regeringen nu på allvar tar sig an de stora och svåra hälso- och sjukvårdsfrågorna, som vårdköerna.

– Det har varit många utredningar under de senaste åren, men inte så många beslut.

Jag hoppas att det blir ändring på det nu. Vi har en bra vård, men den måste vara tillgänglig för alla.

Enligt Anna Starbrink är det en rimlig nivå på den statliga styrning som föreslås i Tidöavtalet.

– Vården är i dag inte tillräckligt jämlik, och därför behövs mer statlig styrning. Det är viktigt att ge patienterna mer makt att förflytta sig geografiskt, till de sjukhus där det finns ledig kapacitet. Det skulle minska det mänskliga lidandet, men skulle också ge positiva samhällsekonomiska effekter. Människor som får tillgång till vård slipper vara sjuka och fast i hemmet, utan kan jobba och bidra till samhället, konstaterar hon.

– **EN STYRNING** för att öka tillgängligheten eller för att sätta ramar för vilken vårdkvalitet man som patient kan förvänta sig, det är bra. Däremot är jag kritisk mot hårt riktade statsbi-

”

Det är viktigt att ge patienterna mer makt att förflytta sig geografiskt, till de sjukhus där det finns ledig kapacitet. Det skulle minska det mänskliga lidandet.

Anna Starbrink, tidigare regionråd för hälso- och sjukvård i Region Stockholm.

→

” *Det bästa är om man kan få den vård man behöver i sin hemmaregion.*



”

För att få ett likvärdigt utfall över hela landet måste man jobba olika i de olika regionerna.

Emma Spak, sektionschef på SKR

drag. Den typen av detaljstyrning har vi dåliga erfarenheter av och kan klara oss utan.

Anna Starbrink är också tydlig med att hon visserligen anser att det är nödvändigt att ta ett mer nationellt grepp, men att hon är emot ett totalt förstatligande av sjukvården.

EMMA SPAK PÅ Sveriges Kommuner och Regioner, SKR, vill bara kommentera det som sägs i regeringsförklaringen, inte Tidöavtalet. Även hon delar regeringens grundläggande problembeskrivning och analys.

– Behoven av ökad tillgänglighet i vården och en långsiktig satsning på primärvården är ett par av de områden som redan är identifierade och där har vi redan omfattande satsningar igång, säger Emma Spak och fortsätter:

– Med tanke på regeringens stora och breda agenda inom hälso- och sjukvården hoppas vi inom SKR att regeringen krokas arm med hälso- och sjukvårdssektorn i ett nära samarbete. Det här utvecklingsarbetet måste göras gemensamt mellan staten och kommuner och regioner och det behöver finnas en bra och förtroendefull dialog mellan dessa parter.

NÄR DET GÄLLER frågan om eventuellt statligt huvudmannaskap för sjukvården betonar Emma Spak vikten av att utredningen gör den genomlysningen förutsättningslöst när man studerar för- och nackdelar med ett helt eller delvis statligt ansvar.

– Nationellt behöver inte betyda att det är statligt. Nationell samordning kan regio-

nerna ordna tillsammans. Ett gott exempel är den organisation för kunskapsstyrning som regionerna utvecklat tillsammans, liksom den gemensamma digitala infrastruktur man byggt. Och under pandemin ordnade regionerna gemensamma inköp av läkemedel och fördelade intensivvårdsplatser så att alla med svår Covid kunde beredas avancerad vård.

Emma Spak anser att mycket i regeringsförklaringen är bra och nödvändigt, men känner en oro för att ett alltför stort fokus på organisatoriska frågor, till exempel om huvudmannaskapet för vården ska ligga på staten eller regionerna, kan leda till att det utvecklingsdriv som finns inom vårdsektorn bromsas upp.

– Vi måste komma ihåg att förutsättningarna ser olika ut i Sverige. För att få ett utfall som är likvärdigt över hela landet måste man jobba olika i de olika regionerna. De regioner som har korta köer för den planerade vården kanske har längre köer för akutvård, och vice versa. Det finns inte ett enda angreppssätt som passar för alla, säger Emma Spak.

HON HÅLLER MED om att väntetiderna är en stor utmaning för vården, men är tveksam till att lösningen på köproblematiken ligger i att skicka patienter till andra regioner där det finns ledig kapacitet.

– Det bästa är om man kan få den vård man behöver i sin egen hemmaregion och inte behöver lotsas runt i landet. Det handlar om att ha rätt medarbetare och rätt förutsättningar. Kompetensutveckling och möjligheter för fler



Mer statlig styrning och nationell samordning är bra förslag i regeringsförklaringen, anser de bedömare Dialog talat med. Men varnar för pekpinnar och alltför detaljerade riktade bidrag.

– Sverige har allt fler gamla och en krympande andel av befolkningen som är i yrkesverksam ålder. Ska vi kunna ge samma service som tidigare måste fler i yrkesverksam ålder jobba inom vård och omsorg, säger Martin Engström, hälso- och sjukvårdsdirektör i Region Halland.



att vilja arbeta heltid är några av verktygen. Här krävs ett nära samarbete mellan arbetsgivarna och de fackliga organisationerna, säger Emma Spak.

MARTIN ENGSTRÖM, HÄLSO- och sjukvårdsdirektör i Region Halland, vill inte uttala sig specifikt om regeringsförklaringen eller Tidöavtalet, men anser likt Anna Starbrink och Emma Spak att det finns ett antal saker inom svensk sjukvård som skulle må bra av nationell likvärdighet.

– Vaccinationer, läkemedel, kostnader och screening för vissa sjukdomar – det borde se likadant ut oavsett var i Sverige man bor. Men det finns enklare sätt att uppnå detta än att göra en enorm omorganisation, som skulle vara lite som att gå över ån efter vatten, säger han och ger ett exempel från sin egen region:

– Det som har varit bra under en lång tid i Halland är att vi har en samsyn mellan regionpolitikerna och sjukhusledningarna om att tillgänglighet är en viktig kvalitetsfråga. Vi vet att den frågan är viktig för våra invånare och därför har den varit högt prioriterad i 15 år, oavsett om det har funnit riktade statsbidrag eller inte. Den prioriteringen har också inneburit en ökad kreativitet när det gäller att hitta lösningar för att öka tillgängligheten, säger Martin Engström och fortsätter:

– **MÄNNISKOR SOM** har ett medicinskt problem som går att åtgärda, ska inte behöva vänta på att få behandling. Därför har vi varit tidiga med att handla upp alternativa privata utförare. Vi väntar inte till dess att den maximala väntetiden närmar sig sitt slut, utan erbjuder alternativa vårdmöjligheter direkt.

Martin Engström betonar att om vårdköerna

” Ska vi kunna ge samma service som tidigare måste fler i yrkesverksam ålder jobba inom vård och omsorg.

som helhet ska bli mindre så behöver man tillföra kapacitet, dvs anställa fler medarbetare inom hälso- och sjukvården. Han pekar särskilt på behovet av fler sjuksköterskor, både allmänutbildade och specialiserade inom till exempel operation och anestesi (narkos).

- **SVERIGE HAR** allt fler gamla och en krympande andel av befolkningen som är i yrkesverksam ålder. Ska vi kunna ge samma service som tidigare måste fler i yrkesverksam ålder jobba inom vård och omsorg.

- Men vi måste också över tid hitta andra sätt att arbeta på. Vi kommer att i allt större utsträckning behöva ta teknik och teknologi i bruk för att ersätta och undvika vårdbehov. Kan vi tidigt förutse vilka patienter som kan drabbas av allvarlig sjukdom, så skulle vi kunna jobba mer effektivt. Om vi exempelvis kan identifiera personer som riskerar att drabbas av hjärtinfarkt så kan vi tidigt sätta in proaktiv behandling för att minimera den risken, säger Martin Engström.

Emma Spak på Sveriges Kommuner och Regioner, SKR, lyfter också fram behovet av att skapa bättre förutsättningar för primärvården.

- Övergripande gäller det att förändra beteendet hos befolkningen, där man känner ett större förtroende för att man kan få hjälp inom primärvården. Det handlar om att ha en fast läkarkontakt som man kan vända sig till, eller att kunna få kvalificerad hjälp på ett äldreboende och inte behöva söka sig till akutsjukvården. Det är också viktigt att jobba proaktivt med de patienter som har kroniska sjukdomar.

- Ett område där vi både skulle kunna

minska det mänskliga lidandet och avlasta akutsjukvården är att ta hand om dem som lider av hjärtsvikt på ett bättre sätt, säger Emma Spak och ger exempel på förbättrad samverkan mellan primärvård och specialistsjukvård:

- **OM PRIMÄRVÅRDEN** kan rycka ut med ett mobilt team till patienter som har ringt efter ambulans och ge den vård som behövs i patientens hem, då behöver patienten inte åka in till akutmottagningen. Andra goda exempel finns på Öland där specialistkompetens har stöttat primärvården i att ta hand om patienter med psykisk ohälsa.

Avslutningsvis, när förväntar sig Anna Starbrink, som nu är riksdagsledamot för Liberalerna och en del av regeringsunderlaget, få se resultatet av initiativen i regeringsförklaringen och Tidöavtalet?

- Det här är stora och komplexa frågor som självklart måste utredas grundligt. Jag hoppas att mycket ska vara färdigt för beslut under 2023 och 2024, så att vi kan se fram emot en lång rad av viktiga reformer inom hälso- och sjukvården.

Vad blir det svårt att komma överens om i riksdagen?

- Den stora stötestenen blir frågan om ökat statligt huvudmannaskap. Där kan det säkert bli diskussioner, både mellan regeringspartierna och Sverigedemokraterna och mellan regeringen och oppositionen.

- I de här frågorna är det viktigt att så långt som möjligt komma överens med alla riksdagspartierna så att vi får en tydlig riktning framåt som håller över tid, säger Anna Starbrink. ■



” Vi måste också över tid hitta andra sätt att arbeta på. Vi kommer att i allt större utsträckning behöva ta teknik och teknologi i bruk för att ersätta och undvika vårdbehov.

Martin Engström, hälso- och sjukvårdsdirektör i Region Halland

Riskskatten kvar

– MEN KOMMUNSEKTORN KOMPENSERAS ÄVEN 2023

Kommuninvest kommer även under 2023 att omfattas av den så kallade riskskatten. Men även under det kommande året kompenseras kommuner och regioner för de ökade kostnader som detta medför.

TEXT: ANDERS BORG



”

Vår förväntan är fortsatt att regeringen ska undanta hela Kommuninvest från riskskatten.

Ulf Bengtsson, direktör och föreningsstyrelsens sekreterare på Kommuninvest.

Regeringen gör i budgetpropositionen för 2023 inga förändringar när det gäller omfattningen av vilka som berörs av riskskatten för banker och andra kreditinstitut. Det innebär att inte heller den nya regeringen har hörsammat uppmaningen från riksdagen att undanta kommunal samverkan genom Kommuninvest från att omfattas av riskskatten från och med 1 januari 2023.


Regeringen följer i stället den tidigare regeringens exempel och kompenseras kommuner och regioner för de ökade finansieringskostnader som riskskatten medför. Kompensationen ingår som en del i det generella statsbidraget till kommunsektorn, som för det kommande året ökas med 6 miljarder kr – 4,2 miljarder till kommunerna och 1,8 miljarder till regionerna.

- **DET ÄR** naturligtvis bra att kommuner och regioner även under 2023 kompenseras för de extra kostnader som riskskatten innebär. Men vår förväntan är fortsatt att regeringen ska följa riksdagens tillkännagivande att hela undanta Kommuninvest från riskskatten, säger

Ulf Bengtsson, direktör och föreningsstyrelsens sekreterare på Kommuninvest, och fortsätter:

– Beskattningen av en kommunal samverkan som Kommuninvest är helt orimlig, vilket riksdagens tillkännagivande visar. Dessutom visar våra samtal med såväl den förra regeringen som EU-kommissionen att allt talar för att det är möjligt att göra ett undantag för Kommuninvest.

HÖJNINGEN AV DE generella statsbidragen till kommunsektorn med 6 miljarder är en av utgiftsökningarna i den relativt strama budget som den nya finansministern Elisabeth Svantesson (M) la fram den 8 november. Andra utgiftsökningar i budgeten för 2023 är bland annat höjda anslag till försvaret med 5 miljarder, en permanent ökning av den höjda nivån för A-kassan (5,8 mdr), sänkt skatt på bensin och diesel (6,84 mdr) och en utökning av antalet vårdplatser (2,1 mdr). Besparingar sker inom bland annat bistånd och kultur, där det inte längre kommer att vara gratis att besöka statliga museer. ■

A dark-colored car is driving on a winding asphalt road that curves to the right. The road is flanked by dense trees with vibrant autumn foliage in shades of yellow, orange, and red. The sky is overcast and grey. The car is in motion, with a slight blur, and its headlights are on. The road has white dashed lines on the edge and a solid line in the center.

” Andra utgiftsökningar i budgeten för 2023 är bland annat höjda anslag till försvaret och sänkt skatt på bensin och diesel.

På väg in i en lågkonjunktur är normalt ökade satsningar ett sätt att motverka nedgången. Men i det läget vi är nu med allt för hög inflation kan det vara kontraproduktivt anser Lars Heikensten.



LARS HEIKENSTEN:

”Inte läge att driva en expansiv finanspolitik”

Lars Heikensten, ordförande i Finanspolitiska rådet, anser att det behövs en inbromsning i svensk ekonomi för att få ner inflationen. Och han rekommenderar den nya regeringen att hålla sig borta från en allt för expansiv finanspolitik.

TEXT: DAVID GROSSMAN

Lars Heikensten riksbankschef i början av 2000-talet, var med om den stora omläggningen av svensk penningpolitik då styrräntan togs ner från 8,95 till 1,5 procent, något som då betraktades som en extrem låg ränta.

Sedan dess har vi upplevt en lång period med låg ränta, även minusränta, men den är nu tillbaka på nivåer som i ett längre perspektiv är mer normala.

Fast inflationen är däremot långt från normal, senaste siffran för september var 9,7 procent, nivåer vi inte sett på trettio år.

Lars Heikensten räknar med att Riksbanken som riksbankschefen Stefan Ingves aviserat kommer att göra några räntehöjningar till framvåren 2023 då styrräntan säkert kan landa på 2,5-3 procent.

– Även om de nivåerna nu framstår som höga är de på intet sätt onormala i ett längre perspektiv. Det är antagligen också bättre för ekonomin på längre sikt med ett högre genomsnittligt ränteläge.

När tror du att inflationen viker ner igen?

– Det är oerhört svårt att veta. Senast vi hade stagflation, stagnation i ekonomin i kombination med hög inflation, var på 70-talet. Då sänkte den amerikanska centralbanken sina styrräntor vid två tillfällen för snabbt. Inflationen hade inte lagt sig utan steg igen. Resultatet blev en tredje nu mycket kraftig höjning som slog knallhårt mot ekonomin. Den erfarenheten är väl känd i alla centralbanker. Den talar för att det kommer att krävas tydliga tecken på att ekonomin saktar in – att tillväxten faller och sysselsättningen viker – och att den underliggande inflationen går ner innan det kommer räntesänkningar.



När inflationen sätter igång är det svårt att hejda spiralen uppåt.

Lars Heikensten,
ordförande Finanspolitiska rådet



Den underliggande inflationen måste ner innan vi får se räntesänkningar och lättnader för egnahemsägare, spår Lars Heikensten.

” Det krävs att ekonomin saktar in om det ska bli slut på prishöjningarna

Det finns bedömare som anser att priserna stigit mer än vad kostnadsutvecklingen motiverar?

– Ja, när inflationen sätter i gång är det svårt att hejda spiralen uppåt. Företagen eftersträvar att sätta så höga priser de kan och tar förstas chansen när en sådan här process kommer i gång. Det är därför som det krävs att ekonomin saktar in om det ska bli slut på prishöjningarna.

Hur mycket kan egentligen Riksbanken i Sverige styra utvecklingen – är det inte framför allt USA som sätter agendan för ränteutvecklingen?

– Sverige är en liten öppen ekonomi som är mycket beroende av den ekonomiska utvecklingen i omvärlden. De finansiella kopplingarna är också mycket starka. Det innebär att vad som sker med ekonomin och ränteläget i omvärlden påverkar oss. Tydligt är hur det relativa ränteläget ofta påverkar kronkursen. Om vi skulle försöka ha lägre räntor än euroområdet är det möjligt att kronan skulle falla en del mot euron.

Är det inte bra för exportindustrin med en svag kronkurs?

– Jo, men i det läge vi befinner oss i nu är det primära att få stopp på inflationen och ju svagare krona ju dyrare importvaror. Skulle vi höja räntan mindre än andra centralbanker är det risk att inflationen späds på från importvaror.

Regeringen har aviserat en politik som kostar; bland annat tandvårdsreform, utbyggd primärvård, utbyggnad av kriminalvården, lägre skatt för låg- och medelinkomsttagare, lägre drivmedelspriser, sänkt skatt på ISK. Hur ser du på politikens ansvar för att hålla tillbaka inflationen?

– Om vi bedriver en expansiv finanspolitik, en politik där vi sänker skatter och ökar utgifter mer än statens inkomster stiger, innebär det att efterfrågan i ekonomin ökar. Hushåll och företag får mer pengar att spendera. Då stiger också inflationen. I en sådan situation är finanspolitiken uppenbart i otakt med penningpolitiken och det försvårar för Riksbanken.

Vi ska hålla tillbaka utgifterna, inte släppa amorteringskrav, anser Stefan Ingves. Håller du med?

– I stort, ja. Just nu händer det mycket i ekonomin. När hushåll och företag måste betala



En utbyggnad av vindkraften är en bra stimulans när landet är i behov av mer el.

” När hushåll och företag måste betala högre priser drar de ner på efterfrågan och ekonomin viker.

högre priser för energi, livsmedel och annat har de mindre att röra sig med. De drar då ner på efterfrågan och ekonomin viker. Finanspolitiken bör ta en del hänsyn till detta, men som sagt inte vara alltför expansiv.

Vilken typ av stimulanser bör regeringen införa i rådande läge?

– Åtgärder som bidrar till att ekonomin fungerar bättre. Vi behöver snabbt mer el. En utbyggnad av vindkraft vore därför bra. Satsningar på arbetsmarknadspolitik och kompetensuppbyggnad behövs också för att få ut fler på arbetsmarknaden. Relationen mellan inkomsten efter skatt och vad man kan få i bidrag måste också vara rimlig.

Det är åtgärder som förbättrar ekonomin samtidigt som de bromsar inflationen. Utbudsåtgärder brukar vi ekonomer kalla dem.

Hur ser du på regeringens planer på att sänka kostnader för el och bensin?

– När det gäller åtgärder som ökar efterfrågan gäller det alltså att se upp. Det är rimligt att hjälpa de hushåll som har lägst marginaler.

Kanske kan man också motivera stöd till företag som har drabbats hårt av de högre energipriserna. Men det måste då handla om hjälp till ”övervintring”, att företagen bedöms kunna leva vidare under mer normala omständigheter. Och enbart till företag som hamnat i svåra situationer, inte något allmänt stöd. Att generellt stimulera konsumtion av elektricitet – som vi har brist på idag – är inte bra.

Gasa på för att undvika en för kraftig lågkonjunktur och bromsa för att inte öka inflationen – är det så man tvingas agera?

– I ett läge där Riksbanken normalt skulle stötta ekonomin för att dämpa nedgången måste de göra motsatsen på grund av inflationen. Det är då olämpligt att finanspolitiken håller emot. Men situationen kan förstås ändras snabbt. Både regering och riksbank måste ha örat mot rålsen och vara beredd att hela tiden ompröva beslut och lägga om kursen.

Gasade man på för mycket under pandemin?

– Nej, det tycker jag inte, då rådde stor osäkerhet; det var en helt ny, okänd situation. Jag

→



Kommunerna står inför rejäl ökning av kostnaderna i avtalspensionerna de närmaste åren. "Kommunerna står inför en omställning efter ett par goda år", säger Lars Heikensten.

var själv rädd för en kollaps i ekonomin. Men det var bra att stöden snabbt drogs tillbaka när situationen förbättrades. Med facit i hand kanske man inte hade behövt ta i så mycket, men när besluten fattades tycker jag det var rimligt.

Kommunerna står inför ett kärvt läge med bland annat stora kostnadsökningar för pensioner.

– Kommunerna är en stor del av ekonomin. Om ekonomin viker och inflationen stiger påverkar det förstås kommuner och regioner precis som det påverkar alla andra. För kommunernas del innebär det en stor omställning efter ett par goda år med mycket omfattande statliga stöd.

– **JAG TROR** att det kommer att ta tid att ta sig ut ur den besvärliga situation vi hamnat i. Prognoseerna för 2023 och 2024 har reviderats ned en hel del det sista året. Jag skulle inte bli förvånad om vi får se fler nedrevideringar. 2025 kan mycket väl blir ett svagt år.

Om kommunerna börja spara eller höja skatten så förstärks lågkonjunkturen. Var är ditt råd?

– Jag tycker inte att kommunerna i detta läge ska öka sin aktivitet för att hålla konjunkturen uppe, men inte tvärtom heller. Mer långsiktiga ambitioner; en bra skola, åtgärder för att förbättra miljön bör vägleda verksamheten samtidigt som ekonomin bör vara någorlunda i balans. Skulle inflationen komma ner och aktiviteten samtidigt vika är det viktigt att kommunerna inte ytterligare bidrar till nedgången.

Det finns ett balanskrav för kommunerna – läge att töja på det lite om läget är kärvt?

– Där är vi inte nu i alla fall. ■

”Nu är tillfället att hitta den nya normala nivån”

TEXT: DAVID GROSSMAN

Med högre ränta räknar Kommuninvest med en viss avmattning i investeringarna och att många kunder kommer att se över sina låneportföljer. ”Detta är tillfället att hitta den nya normala nivån”, säger [Maria Viimne](#), vice vd på Kommuninvest.

Telefonerna har gått varma hos rådgivarna på Kommuninvest, kunder som plötsligt står inför utmaningen att balansera en budget när inflationen är på tvåsiffriga tal och räntan för nya lånekontrakt har dubblats eller mer därtill.

Maria Viimne, vice vd för Kommuninvest i Sverige har full förståelse för att det finns en viss oro hos kunderna och att de vill ha vägledning.

– **MAN KANSKE** kan kalla det för ett sorts uppvaknande, en insikt i att det nya ränteläget påtagligt förändrar siffrorna i resultaträkningen. Vi har ju, påpekar Maria Viimne, haft sex, sju år med låga räntor och än längre tid av låg inflation. Många kommuner och privatpersoner har nog vant sig att det ska vara så.

Kommunerna kom bra ut ur pandemiåren 2021 och 2022, inte minst tack vare den kompensation som kom från staten. Inför 2023 och inte minst 2024 blir det tuffare. SKR räknar med att den penningpolitiska åtstramningen driver ekonomierna mot en period av recession och lågkonjunktur.

Realt sett bedöms skatteunderlaget minska med närmare tre procent för 2023 jämfört med 2022 och det fortsätter att vara en historiskt svag real utveckling fram till 2025. Annika Wallenskog, chefekonom på Sveriges Kommu-

ner och Regioner varnar i ett uttalande för att: ”Det blir svårare för kommuner och regioner att finansiera de växande välfärdsbehoven samtidigt som den största utmaningen kommer att vara kompetensförsörjning.”

– **VI RÄKNAR** med att investeringstakten kommer att mattas av de närmaste åren och projekt som redan är igång kan behöva räknas om eftersom kostnadsbilden förändrats med offerter som inte längre är aktuella. Vår senaste bedömning är att den kommunala låneskulden kommer att växa med 2-3 procent de närmaste åren mot 6-7 procent som varit ökningstakten per år sedan 2010, säger Maria Viimne.

Sannolikt kommer kommuner och regioner att investera för att rusta befintliga verksamhetslokaler, underhålla kritisk infrastruktur och att anpassa investeringar utifrån karaktären på nya behov av förskolor eller äldreboenden.

– Jag ser inte att man stoppar investeringsprojekt som redan satt i gång. Men visst kommer det att krävas grundlig analys av kommunens ekonomi och att man ser över sin skuldportfölj. Vi har tagit fram en handbok i skuldförvaltning – ett hjälpmedel där ansvariga kan göra en bedömning av sin räntekänslighet och hur kostnader hanteras i resultaträkningen, säger Maria Viimne.

GENOMSNIITSRÄNTAN FÖR Kommuninvest utomstående lån var 1,28 procent vid utgången av tredje kvartalet i år. Men det är många lån som ska förnyas, 25 procent av lånen förfaller inom tolv månader och då kommer räntekostnaden sannolikt att minst fördubblas. Tiotusen kronorsfrågan är förstås om det är läge att binda långt eller välja rörligt.



Kommunerna ska inte stirra sig blinda på räntekostnaderna.

Maria Viimne,
vice vd Kommuninvest



– Att välja rörligt ger flexibilitet och valmöjligheter för framtiden, men då ska man ha gjort analysen och vara säker på att det finns utrymme om något förändras till det negativa. Generellt så möjliggör en låg räntekänslighet kortare räntebindning medan en hög räntekänslighet kräver en längre räntebindning i skuldportföljen. En kommun som inte klarar av överraskningar bör välja en längre räntebindning, säger Maria Viimne.

Den genomsnittliga löptiden för lånen hos Kommuninvest är tre år och då omsätts 25–30 procent per år. En modell

som Maria Viimne tror många väljer är att balansera en låneportfölj med både rörlig och fast ränta baserat på sin bedömning av räntekänslighet och önskan om förutsägbarhet.

– **MITT RÅD** är att kommuner och regioner ska luta sig mot sin finanspolicy och se till att den är aktuell och relevant. I dessa tider är också KI Finans ovärderligt för analys och ränteprognoiser. Vi har dagliga samtal där vi vägleder i det digitala verktygets generella förlåningsantagande som skapar relevanta prognoser på hur räntan i skuldportföljen utvecklas.

Nu ska, påpekar Maria Viimne till sist, inte kommunerna stirra sig blinda på räntekostnaderna.

– Räntan lär utgöra cirka en procent av de totala kostnaderna. Det finns så många andra delar att hantera i budgeten och göra en översyn av. Och 2 till 3,5 procent ränta på ett lån är inte något extraordnärt – men det ger en signal om att rätta sig efter sin verksamhet.

– Man ska inte tro att det bara är att övervintra detta och sedan gå tillbaka till det gamla. Mitt råd är ta tillfället i akt att hitta den nya normala nivån, säger Maria Viimne. ■

KOMMUNINVESTS GENOMSNIITSRÄNTOR



Genomsnittsräntan, inklusive derivat, för den totala låneskulden började stiga första kvartalet 2022. Det var den första ökning sedan 2014. Räntan för tredje kvartalet 2022 är 1,3 procent och prognosen (prickad linje) är att den ska nå 2,6 procent sista kvartalet 2023.

Pär Dalhielm
VD Svenskt Vatten
och Vice President för
europeiska vatten-
federationen (Eureau)



TA VATTNET PÅ ALLVAR

VATTEN. INGET MAN BEHÖVER fundera på. Det kommer ur kranen och är varmt, kallt, rent, hälsosamt och gott. Dygnet runt levereras vattentjänster till skolan, industrin och till köket i ditt hem. När du är klar försvinner det ner i avloppet, renas och lämnas tillbaka till naturen. Fantastiskt. Inget man behöver fundera på – en kommunal infrastruktur.

Om man inte bor i Ukraina eller i ett land med för lite, för mycket eller smutsigt vatten. Var tredje människa på jorden (2,3 miljarder människor) saknar möjlighet till att tvätta händer med tvål och rent vatten. Konsekvenserna är förödande. Varje timme dör 35 barn till följd av diarré-sjukdomar orsakade av smutsigt vatten.

I en global jämförelse kan Sverige skatta sig lyckligt. Vi har god vattentillgång, förhållandevis rent vatten och en infrastruktur som levererar vattentjänster rakt in i ditt hem.

DET GÖR SIG inte självt. Klimatförändringar, kemikaliesamhället, befolkningsutveckling och geopolitisk osäkerhet ställer nya krav. Dessutom har Sverige under decennier varit sparsamma med reinvestering och samlat på sig en stor underhållsskuld avseende sina anläggningar. Anläggningstillgångar med ett nyanskaffningsvärde på nära 1000 miljarder som vi inte värnar – ett agerande som knappast kan beskrivas som god ekonomisk hushållning.

”

Rent vatten om tjugo år kräver åtgärder idag.

Vattenförsörjningens betydelse för ett fungerande samhälle kan inte underskattas. Den är avgörande för liv, för sjukhus, för försvaret och för dig. Aktivt underhåll, investeringar och reinvesteringar är att ta ansvar för en av samhällets grundfunktioner, vattenförsörjningen.

ÖVER NITTIO PROCENT av Sveriges befolkning har kommunal vattenförsörjning och köper sina vattentjänster av VA-huvudmannen (kommunen). Just nu pågår en unik strukturomvandling. Sverige behöver investera minst 460 miljarder kronor kommande 15–20 åren. Befintliga anläggningar är sedan länge avskrivna varför huvudmannens balansräkning kommer svälla likt magen efter en god julmiddag. Markant ökade kapitalkostnader och räntekänslighet kommer ställa nya krav på den finansiella kompetensen och

styrningen i Sveriges VA-organisationer och kommunledning. Idag finansieras vattentjänsterna genom VA-avgift där den genomsnittliga villaägaren betalar 712 kr/mån för sitt dricksvatten och avloppshantering. Prissvärt, om du frågar mig. Avgiften sätts av kommunfullmäktige och ska motsvara kostnaden för vattentjänsterna som levereras.

NOLLRESULTAT GÄLLER OCH enligt lag får verksamheten inte generera vinst eller förlust över tid. Regelverket ger inte heller rätt till fondering för reinvesteringar, medan nyinvestering ger rätt till fondering i tre år. Knappast flexibla förutsättningar för infrastruktur med funktionalitet och avskrivningstider på 20–50 år. Det är en gammaldags ordning som är illa anpassad för dagens utmaningar och behöver ändras för att VA-organisationerna ska klara sitt uppdrag.

SAMMANTAGET KOMMER DET krävas god finansiell planering och modigt beslutsfattande på lokalnivå. Verksamhetens behov av investeringar, underhåll och drift måste mötas av en finansieringsplan som omfattar långsiktig planering av höjda VA-avgifter (kassaflöde) och strategisk belåning.

Tidsperspektiven är långa och framhållningen är avgörande. Rent vatten om tjugo år, kräver åtgärder idag. Det är en samhällsfråga, inget särintresse.

SÄKERHET PÅ KARTAN

Hans Sjöberg, Kommuninvests
Informationssäkerhetschef.

”

*Insikten i hela
samhället om vad
det kan kosta att bli
utsatt för cyberbrott
har ökat.*

Ukrainakriget har fört upp cybersäkerhet mycket högre på agendan, och mycket händer när det gäller cybersäkerhet också i det finansiella systemet. Bland annat som ett led i att återuppbygga totalförsvaret.

TEXT: CARL JOHAN LILJEGREN FOTO: TERÉSE CLASSON SUNDH

ISverige har ofta effektivitet prioriteras framför säkerhet när det gäller att utveckla nya IT-system.

– Men när man inte tar höjd för säkerhetsfrågorna från början blir det ofta både kostsamt och omständligt att säkra upp i efterhand, säger Hans Sjöberg, Kommuninvests Informations-säkerhetschef.

Ett jobb som innebär att han leder Kommuninvest arbete för att kontinuerligt utveckla och förstärka skyddet för information och IT-system mot olika typer av cyberhot och risker.

De senaste två-tre åren har det dock skett ett skifte. Säkerhetsfrågor har fått en helt annan status och vikt, från att av många närmast ha setts som ett nödvändigt ont, hanterat av specialister, börjar säkerhetsfrågorna lyftas upp och är nu alltmer en del av lednings- och styrelsearbetet i många organisationer och företag.

BAKGRUNDEN ÄR ATT cyberhoten/attackerna blivit mycket mer sofistikerade och ökat avsevärt i antal. Men kanske ännu viktigare är att vidden och omfattningen, och därmed också kostnaderna förknippade med cyberbrottslighet och sabotage, blivit mer kända och också uppmärksammade på ett helt annat sätt de senaste åren än tidigare.

– Kännedomen om sårbarheten på

cybersidan har ökat och större incidenter har uppmärksammats i media vilket gör att insikten i hela samhället om vad det kan kosta att bli utsatt för cyberbrott, såväl ekonomiskt som trovärdighetsmässigt har ökat, säger Hans Sjöberg.

DAGENS CYBERANGREPP är också så avancerade att de riskerar att orsaka långvariga stillestånd. Hans Sjöberg lyfter fram några exempel. Hackergruppen Revils attack på Coops kassasystem, som tvingade flera hundra butiker att stänga i flera dagar förra sommaren. Attacken mot Kalix kommun strax före jul, som gjorde att väsentliga system låg nere i tio dagar och att infrastrukturen var utslagen i fyra veckor.

Cyberattack mot Naturvårdsverket den 6 oktober i år, som gjorde att det inte gick att återstarta verksamheten förrän den 17 oktober.

Internationella exempel saknas förstås inte heller. Stängda flygplatser i USA efter störningar i GPS-systemet, tågstopp i hela norra Tyskland och förstörda sjö-kablar i Frankrike, är bara några av den senaste tidens större händelser.

– Sådana uppmärksammade och kostsamma cyberbrott har tillsammans med pågående krig i vårt närområde, där också cybersabotage med andra länders infrastruktur ingår som en del, lyft cybersäkerhetsfrågorna mycket högre på agendan i hela samhället. Det gäller också för Kommuninvest, som bland

annat intensifierat omvärldsbevakningen och lyft cyberhotet mer tydligt nu än före Ukrainakriget, säger Hans Sjöberg.

Detta gäller förstås också för det finansiella systemet i stort, som ju är en mycket viktig del i samhällets infrastruktur. Detta sagt, så tillhör finansiell sektor de områden där säkerhetsfrågor alltid funnits högt upp på agendan. Säkerheten inom till exempel betalssystemen har av uppenbara skäl alltid haft mycket hög prioritet. Men även finansiella företag behöver skärskåda och förbättra sin beredskap vad gäller cybersäkerhet både vad gäller egna system och hur systemen och den egna verksamheten kan upprätthållas ur ett samhällsperspektiv.

Ett led i varje organisations cybersäkerhetsarbete är att identifiera vilka händelser som skulle utgöra stora risker för den egna verksamheten.

DE TVÅ PRIMÄRA cyberrisker som Kommuninvest har identifierat och ser som viktigast att skydda sig emot är för det första angrepp som riskerar att verksamhetskritisk information förstörs, läcker, stjäls eller påverkas av någon obehörig. För det andra gäller det att skydda sig från angrepp som resulterar i bedrägeri eller felaktiga utbetalningar.

Ett viktigt svenskt forum när det gäller cyber- och även annan säkerhet, där Kommuninvest medverkar, är FSPOS. Förkortningen står för Finansiella Sektorns Privat-Offentliga Samverkan, och är ett



◀ *Ett viktigt led i varje organisations cybersäkerhetsarbete är att identifiera vilka händelser som skulle utgöra stora risker för den egna verksamheten, säger Hans Sjöberg, Kommuninvests Informationssäkerhetschef.*

frivilligt samverkansforum med deltagare från det privata näringslivet och de offentliga institutionerna i finanssektorn. Bland medlemmarna finns banker, försäkringsbolag, fondkommissionärer, finansiella infrastrukturbolag, Finansinspektionen, Försäkringskassan, Myndigheten för samhällsskydd och beredskap (MSB), Riksgälden och Sveriges riksbank.

UTÅT FÖR FSPOS en ganska anonym tillvaro men för medlemmarna har de en stor betydelse när det gäller att hålla sig uppdaterade vad gäller säkerhetsfrågor, konsekvenser av förändringar i regelverk och att förbättra den egna förmågan. FSPOS verksamhetsidé är att genom analys, kunskapspridning och övning stärka den finansiella sektorns förmåga att möta hot och hantera kriser, och därigenom värna samhället i stort.

Kommuninvest deltar i FSPOS analysgrupp och har bland annat tittat på nya och förändrade regulatoriska krav gentemot den finansiella sektorn och vad de innebär i form av anpassningsbehov. Ett exempel på vad analysgruppen gör är analyser avseende finansiella tjänster; finansiella flöden och underliggande beroenden, omvärldsbevakning samt hot, risker och sårbarheter. Arbetet syftar till att identifiera åtgärdsbehov och få en gemensam bild av den finansiella sektorns möjlighet att tillhandahålla sina tjänster vid störningar, större kriser och höjd beredskap.

EXEMPEL PÅ VAD detta arbete utmynnar i är publikationer som "Identifiering och värdering av cyberrisker". Den beskriver hur verksamhetsutövare inom finansiell sektor arbetar med identifiering och värdering av cyberrisker och ger exempel på verktyg som kan användas, samt praktiska erfarenheter och utmaningar som finns i arbetet med cyberrisker.

– Medlemskapet är förmånligt också då det breddar vårt kontaktnät och vi ges möjlighet att bolla frågor med andra inom samma sektor. Och det är kanske särskilt viktigt nu när hela sektorn, liksom samhället i stort, gått mot ökad uppmärksamhet relativt det ökade cybersäkerhetsshotet, säger Hans Sjöberg.

MEN HUR SÄKERT är då det finansiella systemet? Att ingen kedja är starkare än den svagaste länken är ett minst sagt slitet uttryck. Men hur vet man



” *Sannolikt behöver Sverige förstärka både planer för och kompetens kring för hur vi ska agera i händelse av höjd beredskap.*

vilken som är den svagaste länken; i förväg? Som så mycket annat handlar det om att testa och träna, något som också är en viktig del i FSPOS verksamhet.

REDAN 2020 ÖVADE medlemmar i FSPOS ett scenario där landet var utsatt för krigsliknande angrepp av en främmande makt och bland annat delar av kritisk infrastruktur var utslagen. Hur klarade sig det finansiella systemet och dess delar i ett sådant läge? Vad krävdes för åtgärder för att Kommuninvests system skulle fungera? Hur robusta var de? Vilka manuella rutiner fanns tillgängliga när vissa centrala tjänster/funktioner var utslagna. Hur fungerar de egna systemen med andra system i krisläget? Och så vidare.

– Vid övningen, som var den första i en serie på tre gällde det att förbättra förmågan att analysera vår lägesbild samt att kartlägga och återrapportera vilka behov vi hade.

I år hölls ytterligare en övning där nya parametrar tillfördes. Förutom att upprätta en enskild lägesbild skulle den även delas med övriga sektorn. Vid nästa övning, som ska genomföras 2023, ska scenariot repeteras med simuleringsslag och samverkansmoment ske direkt under övningen.

YTTERST ÄR FSPOS övningar en del i MSB:s arbete med att återuppbygga det svenska totalförsvaret, som monterades ned efter kalla kriget och Sovjetunionens fall.

Finansinspektionen ansvarar för det

finansiella systemet, men MSB har det övergripande ansvaret för hela totalförsvaret

– Sannolikt behöver Sverige förstärka både planer för och kompetens kring för hur vi ska agera och prioritera i händelse av höjd beredskap, menar Hans Sjöberg.

FÖR KOMMUNINVESTS del har övningsverksamhet bidragit till medvetenhet om den ökade hotbilden när det gäller cyberangrepp på den egna verksamheten och hela sektorn.

– Vi håller också medvetenheten uppe genom att delta i övningarna. Jag kan också konstatera att intresset för att delta är klart högre bland Kommuninvests medarbetare idag än det var innan Rysslands anfallskrig mot Ukraina, säger Hans Sjöberg. ■ →

Mycket på gång i Sverige och Europa

TEXT: CARL JOHAN LILJEGREN

När det gäller cybersäkerhetsfrågor finns det en gråzonsproblematik mellan krig och fred. Men också en osäkerhet om vem som har helhetsbilden; och om hur man ska kunna veta att den bild man har verkligen är helhetsbilden och inte bara en del av någonting mycket mer omfattande än det man själv brottas med.

– Det sker hela tiden cyberangrepp från både enskilda och organisationer, och som enskilt företag eller organisation är det svårt att veta om det man utsätts för är en unik händelse, eller ingår som en del av flera samordnade attacker mot flera organisationer, säger Hans Sjöberg.

ETT SÄTT ATT minska den osäkerheten vore att införa obligatorisk it-incidentrapportering, vilket bland annat banker är ålagda enligt NIS-direktivet. Något som ska skärpas och utökas till att gälla fler verksamheter enligt NIS 2-direktivet, som är på väg att införas. Liknande krav ställs även i kommande EU-förordning DORA.

– Det är bra om man på sikt etablerar obligatorisk incidentrapportering. Men för att den ska fylla sin funktion måste man också se till att få till en snabbfotad analys och återkoppling. En sådan process efterfrågas av många organisationer. Det skulle underlätta för enskilda organisationer att snabbt vidta åtgärder och stänga ner system som är intressanta för angripare, om det skulle behövas, säger Hans Sjöberg.

Brittiska The National Cyber Security Centre, där flera sektorer och myndigheter arbetar för att motverka cyberbrottslighet och attacker i hela samhället, är väldigt aktiva, och en förebild för proaktivt arbete inom cybersäkerhet. I USA finns också motsvarande verksamhet, med samma namn.

INOM EU FINNS ENISA, the European Union Agency for Cybersecurity, som också lämnar rekommendationer. Men man får söka information själv, och organisationen ger ingen direkt återkoppling.

På europeisk nivå är dock en klar förbättring på väg i form av en ny EU-förordning, DORA, Digital Operational Resilience Act. DORA är utformat för att avsevärt förbättra cybersäkerheten och den operativa motståndskraften i den finansiella tjänstesektorn och kompletterar befintliga lagar som nät- och informationssäkerhetsdirektivet (NISD) och den allmänna dataskyddsförordningen (GDPR).

DORA blev provisoriskt godkänt av Europaparlamentet tidigare i år. Mot slutet av 2022 väntas lagen slutligt godkännas. Därefter kommer den att antas i lag av varje EU-medlemsstat. Precis som med GDPR inleds därefter en tvåårig anpassnings- och omställningsperiod.

DORA STÄLLER KRAV på motståndskraft i IT-lösningar och ganska höga krav på risk- och incidentrapportering. Det gäller också till exempel övervakning av volym

för att kunna förutse överbelastningsattacker.

– DORA kommer att innebära avancerad incidenthantering med rapportering, men också genomlysningar och krav på hög teknisk kompetens på ett helt annat sätt än dagens regulatoriska krav, säger Hans Sjöberg.

Dessutom ställs krav på regelbunden testning och kompetens- och säkerhetskrav på leverantörer av IT-tjänster.

– Med DORA kommer kravbilderna att bli väldigt mycket bättre än den varit hittills och stabiliteten i hela finanssektorn kommer att höjas. Lagstiftningen kommer också att bidra till bättre beredskap, säger Hans Sjöberg.

PARALLELLT PÅ HEMMAPLAN har Finansinspektionen aviserat att den ska bli vasare i sin granskning genom att utöka sin bevakning och sina krav på de finansiella företagens robusthet till att omfatta fler delar efter förebild från amerikanska US National Institute of Standards and Technology, NIST, och dess Cybersecurity Framework, som är en uppsättning riktlinjer för att mildra organisatoriska cybersäkerhetsrisker. NIST cybersäkerhetsramverk bygger på fem huvudsakliga förmågor: identifiera, skydda, upptäcka, övervaka/respondera och återhämta (sig efter incident).

– Hittills har Finansinspektionen endast granskat två förmågor, identifiera och skydda. Så även detta är en väsentlig förbättring, säger Hans Sjöberg. ■



”

Med tanke på allt som händer är det en styrka att vara med i FSPOS som har som uppgift att ha koll på nya regelverk och konsekvenserna av dem.

DEN KOMMUNALA LÅNESKULDEN

Fortsatt sjunkande investeringar

TEXT: ANDERS BORG

För andra året i rad minskade de svenska kommunernas investeringsvolym under 2021. Investeringsbehoven är dock fortsatt stora, framför allt när det gäller underhåll av fastigheter och infrastruktur. Det visar Kommuninvests rapport "Den kommunala låneskulden" som nu har publicerats.

Totalt uppgick kommunsektorns investeringar under 2021 till 180 miljarder kronor, en minskning med 2 procent jämfört med året innan. Nedgången har i sin helhet skett i kommunernas egna investeringar, som uppgick till 71 miljarder kronor, medan de kommunala bolagen och regionerna ligger kvar på samma investeringsnivåer som under 2020.

NEDGÅNGEN I INVESTERINGSVOLYM pekar på en ökad försiktighet hos kommunerna och Erik Törnblom bedömer att Covid 19-pandemin i viss mån bidrog till dämpningen. Däremot tror han inte att de tidiga var-



Den finansiella styrkan i den svenska kommunsektorn är fortfarande stabil

Erik Törnblom, tf forskningschef på Kommuninvest och författare till rapporten "Den kommunala låneskulden 2022".

LADDA NER RAPPORT

"Den kommunala låneskulden 2022" kan laddas ned från:
<https://kommuninvest.se/forskning/kommunala-laneskulden-2022/>

ningssignalerna kring inflation och stigande räntor, som syntes redan hösten 2021, har spelat in i någon högre grad. De faktorerna har slagit igenom under innevarande år och kommer sannolikt att påverka investeringsnivåerna ännu mer under 2023, menar han.

– Den stora frågan är om rekordåren för kommunala investeringar är över för den här gången, eller om det här bara är en tillfällig nedgång, säger Erik Törnblom, tf forskningschef på Kommuninvest, och fortsätter:

– 1965–1975 var en sådan period med omfattande investeringar, och under 2010-talet har vi sett ett liknande mönster med höga och stigande investeringsvolym i kommunsektorn.

NU SER BEFOLKNINGSUTVECKLINGEN ut att dämpas, vilket borde lätta på investeringsbehoven. Samtidigt finns det fortsatt stora reinvesteringsbehov inom fastigheter och infrastruktur, vilket gör det svårt att prognosticera utvecklingen framåt.

– Årets skuldrapport visar att underhållsbehoven är betydande. Under de kommunala verksamheternas expansion under 1960- och 70-talen byggdes många nya fastigheter, som nu behöver renoveras och anpassas till nutidens krav. Den lugnare



demografiska utvecklingen ger nu tillfälle att satsa på underhåll, när behoven av nyproduktion av bostäder, skolor och förskolor minskar. Å andra sidan vet vi av erfarenhet att underhållsinsatser kan vara det första man drar ned på när budgetutrymmet krymper, säger Erik Törnblom.

EN ANNAN FAKTOR som kan bidra till minskade underhållsinvesteringar är de kraftiga kostnadsökningarna inom byggsektorn. Många vittnar om att det är svårt att budgetera byggprojekt, oavsett om det gäller nyproduktion eller

underhåll, särskilt om det är projekt som ska löpa över längre tid. Erik Törnblom anser att det i vissa fall kan vara klokt att skjuta på stora byggrelaterade investeringar:

– I en osäker omvärld med höga byggkostnader och stigande räntor kan det vara logiskt att vänta med investeringar som inte är akuta. Samtidigt finns det en risk att skjuta investeringar i underhåll och omställning på framtiden, då detta riskerar att medföra högre kostnader längre fram.

Erik Törnblom är noga med att påpeka att de svenska kommunerna inte är

någon homogen grupp. Vissa har höga skulder och är känsliga för stigande räntor, andra är betydligt lägre belånade och har större utrymme för nya investeringar.

- **GENERELLT ÄR** den finansiella styrkan i Kommunsvrige fortsatt stabil och soliditeten har varit i princip oförändrad under senare år, även om variationerna mellan olika kommuner är stora. Om man räknar in kommunernas och regionernas pensionsförpliktelser har soliditeten förstärkts, om än från låga nivåer, konstaterar han.

Fram till nyligen så märktes inte de →



”
*I en osäker
omvärld med höga
byggkostnader
och stigande räntor
kan det vara logiskt
att vänta med
investeringar som
inte är akuta.*

ökande skulderna så mycket, eftersom räntorna var låga och sjunkande. Men nu är räntorna på väg uppåt, vilket gör det svårt att prognosticera framåt.

REGIONERNA SKILJER SIG från kommunerna genom stora skillnader i belåning mellan olika regioner. Fram till nyligen har flera regioner varit helt skuldfria och först nu börjat investera i en takt som kräver upplåning.

Tidigare är det framför allt storstadsregionerna, och då allra främst Stockholm, som investerat kraftigt både i sjukvård och infrastruktur, till exempel

utbyggnaden av tunnelbanenätet.

– Nu har investeringarna i viss mån förskjutits även till andra regioner och det är framför allt i sjukhusfastigheter som investeringarna sker. Även regionernas verksamhet växte på 1960- och 70-talen talet och många av de sjukhusfastigheter som byggdes då är nu i stort behov av renovering. Samtidigt byggs nya sjukhusenheter i många regioner, säger Erik Törnblom.

FINANSIERINGEN AV kommunsektorns investeringar var fortsatt stabil under 2021. Kommuninvest, vars andel av

kommunernas upplåning ökat kraftigt under 2010-talet, står nu för knappt 60 procent av den totalt utlåningen. Kommunernas egna marknadsprogram svarar för 30 procent av upplåningen, medan banklån utgör 12 procent. Dessa andelar är oförändrade i förhållande till året innan.

– **UNDER 2022** har det dock stundtals varit skakigt på obligationsmarknaden och vid vissa tillfällen har det varit svårt för kommunerna att emittera på bra nivåer. Undantaget är grön upplåning som är fortsatt attraktiv, säger Erik Törnblom. ■



5 frågor till en förnyare

EU-projekt lyfter landsbygdens innovationskraft

Västkustkommunen Sotenäs är deltagare och projektägare för EU-projektet SIRR som syftar till att göra Europas landsbygd mer hållbar, innovativ och motståndskraftig. Emma Ek är projektledare och en av de som leder projektet och Sotenäs del av arbetet.

Vilka deltar förutom Sotenäs?

– Utöver de andra svenska deltagarna Högskolan Väst, Holohouse och Strömstad kommun, medverkar kommuner, universitet och andra organisationer från Danmark, Frankrike och Tyskland.

Varför behövs de här satsningarna?

– Nystartade och innovativa företag söker sig ofta till städer där det redan finns etablerade miljöer som stimulerar utveckling. Vi behöver hitta strategier för att skapa miljöer och sammanhang som gör landsbygden attraktiv för nya företag och innovation.

Vad vill ni uppnå inom ramen för projektet?

– Vi hoppas kunna bygga upp plattformar och strategiska modeller som stöttar och underlättar för innovation och grön omställning på landsbygden, som en motkraft till urbaniseringen.

Vilken respons har projektet fått från det lokala näringslivet i Sotenäs?

– Mottagandet har varit fantastiskt. I en liten kommun som Sotenäs finns en tradition av att alla hjälps åt – företag, kommunen, civilsamhället och akademien.

Vad händer nu?

– Projektet har precis startat och ska pågå under fem år. Första stora eventet blir en kick-off som hålls här i Sotenäs i början av 2023. Då kommer företrädare för Nordsjöprojektet, alla partners från de olika länderna, föreläsare och företrädare för kommunen att samlas.

Medlemssamråd 2023

Dialog och inflytande i fysiskt och digitalt format

Medlemssamråden för 2023 arrangeras mellan 17 januari och 2 februari. Detta är en viktig kanal för information, inflytande och dialog där representanter för Kommuninvest möter förtroendevalda och nyckeltjänstepersoner i kommuner och regioner.

Medlemssamråden genomförs denna gång i både fysiskt format, på 4 orter, och i digitalt format, vid 4 tidpunkter. Sammanlagt blir det 8 tillfällen. Som deltagare väljer man det tillfälle som passar bäst!

På agendan för både de fysiska och digitala samråden finns en analys av läget i kommunsektorn, en genomgång av hur det går för Kommuninvest samt diskussioner om aktuella frågor inför föreningsstämman i mars. Det fortsatta arbetet med riskskatten blir också en central punkt.

Utöver detta innehåller de fysiska samråden, som är längre än de digitala, även en lunch samt en mer grundläggande introduktion till hur Kommuninvest är uppbyggt och fungerar gentemot såväl finansmarknaden som den kommunala ekonomin. Tanken är att detta ska vara särskilt nyttigt för alla de som efter valet kommer i aktiv kontakt med Kommuninvest för första gången.

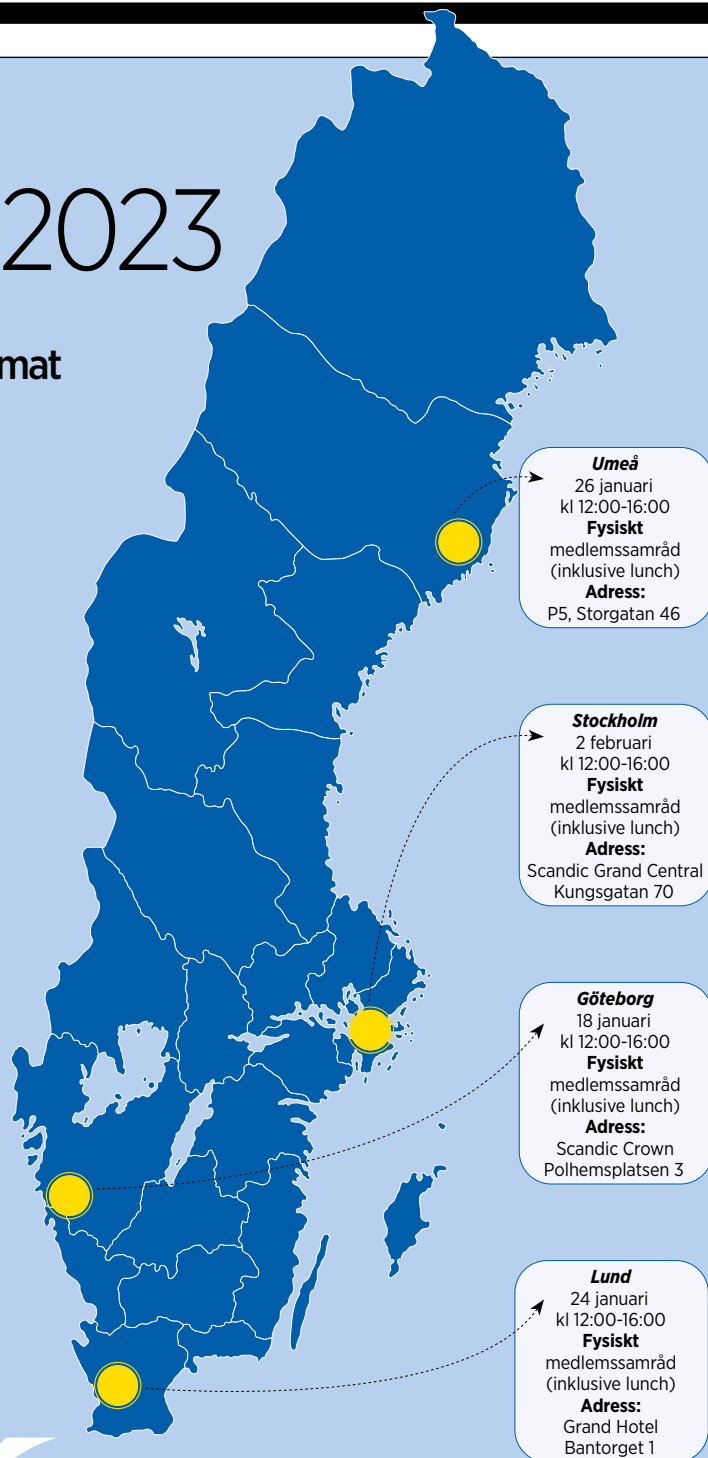
För mer info och anmälan:

www.kommuninvest.se/samrad

Digitalt medlemssamråd 2023 via Zoom

Klockan 13-15

Tisdagen den 17 januari
Torsdagen den 19 januari
Onsdagen den 25 januari
Onsdagen den 1 februari



KOMMUNINVEST