

EN TIDNING FRÅN  
KOMMUNINVEST  
#1 2024

# dialog

## Grön pionjär ser rött

LULEÅS KOMMUNALRÅD CARINA SAMMELI:  
NYA INDUSTRIATSNINGAR DYRA FÖR KOMMUNEN

**Civilt försvar**  
HÖJD BEREDSKAP  
KRÄVER MILJARDER

**Obligationer**  
TRÅKIGT ÄR BRA  
FÖR INVESTERARE

**Samlokalisering**  
SYNERGIER MED  
PLUSVÄRDEN



**Katarina Ljungqvist**  
vd Kommuninvest



**KOMMUNINVEST**

Kommuninvest ägs av svenska kommuner och regioner och är kommunsektorns största långgivare.

# dialog

**Kommuninvest Dialog**

ges ut av  
Kommuninvest Ekonomisk förening  
i samarbete med Intellecta.

**Adress:**

Box 124  
701 42 Örebro

**Besöksadress:**

Drottninggatan 2  
Fenixhuset

**Telefon:**

010-470 87 00

**Hemsida:**

[www.kommuninvest.se](http://www.kommuninvest.se)

**E-post:**

[anders.borg@intellecta.se](mailto:anders.borg@intellecta.se)

**Ansvarig utgivare:**

Katarina Ljungqvist, VD

**Redaktör:**

Anders Borg

**Omslagsfoto:**

Simon Eliasson

**Tryck:**

Prinfo Welins  
Örebro 2024

Dialog trycks på  
Edixion offset som är ett  
klimatkompenserat papper.

**KLIMATKOMPENSERAT  
PAPPER**



## MÖJLIGHETER OCH UTMANINGAR I DET HÅLLBARA OMSTÄLLNINGSGÄRANDET

**NU ÄR DET** inte långt kvar till dess att vår årliga föreningsstämma går av stapeln. Den 21 mars ses vi förhoppningsvis på hotell Clarion Sign i Stockholm.

I år har vi valt att skapa ett program om det viktiga omställningsarbete som nu pågår i många kommuner runt om i landet.

Sverige står inför omfattande investeringar de närmaste åren när det gäller energi, va-anläggningar, hållbar industriutveckling, nya batterifabriker och utbyggnader av flera viktiga hamnområden.

I vårt seminarieprogram deltar flera intressanta talare och paneldeltagare och tillsammans kommer vi att samtala om de möjligheter och utmaningar som finns när det gäller investeringsbehoven framåt.

**VI LYFTER OCKSÅ** frågan om hur AI och digitalisering påverkar vårt samhälle kopplat till den pågående utvecklingen och hur vi kan stärka förmågan i att dra nytta av AI:s möjligheter i samhället, samtidigt som vi hanterar dess negativa konsekvenser. Hur jobbar vi på samhällsnivå till exempel med digital kompetens, digital trygghet, digital innovation, digital ledning och digital infrastruktur? Hur kan vi använda oss av digitaliseringen i det hållbara samhällsomvandlingsarbete och den transformation som vi står inför?

I denna programpunkt belyser vi dessa

frågeställningar både utifrån det kommunala perspektivet och forskningsperspektivet.

**VI FÅR BESÖK** av vår finansminister Elisabeth Svantesson och Nordeas chefekonom Annika Winsth som ger oss det finansiella perspektivet kopplat till stabilitet och utveckling framåt.

Vi kommer även berätta mer om vad vi själva på Kommuninvest gör för att stötta det hållbara omställningsarbetet framåt. Till exempel ser vi att allt fler kommuner väljer att finansiera sina hållbara investeringar med Gröna lån.

Vi gör en tillbakablick till investeringar som gjorts med Gröna lån och Lån för Social Hållbarhet de senaste åren och lyssnar till några kommuner som agerat pionjärer på området. Hållbar utlåning förutsätter tillgång till hållbar upplåning och vice versa och vi behöver gemensamt vara framåtutvecklade i förhållande till den pågående utvecklingen.

**DEN 21 MARS** blir en fullmatad dag med mycket kunskap och inspiration att ta med hem tillbaka till din dagliga verksamhet. Läs gärna mer om dagen på vår hemsida [kommuninvest.se](http://kommuninvest.se). Även några av artiklarna i denna utgåva av Dialog handlar om de investeringar som många kommuner står inför just nu. Till exempel vill jag tipsa dig om att läsa den fördjupande artikeln om de pågående satsningarna i norra Sverige.

”Sverige står inför omfattande investeringar de närmaste åren.

# #1 2024



## Storsatsande kommuner i norr saknar statligt ansvar

Höga kostnader för kommunen oroar Luleås kommunalråd Carina Sammeli

# 6



### Nya möten skapar gemenskap

På flera håll i landet testas nya grepp för att utnyttja lokaler bättre och mer effektivt – och samtidigt bidra till möten mellan generationer och förbättrad samhörighet.

# 16



### Redo för beredskapsinvesteringar

Planer klara för satsning på civilt försvar. Men finansieringen räcker inte.

# 25



# 14

### Håll igen risktagandet

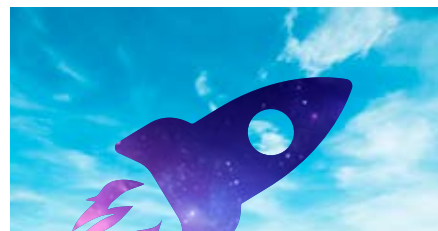
Fortsatt försiktighet, trots hopp om sänkt ränta



# 22

### Investerarfavorit

Kommuninvest obligationer en säker placering



# 31

### Vision i fokus

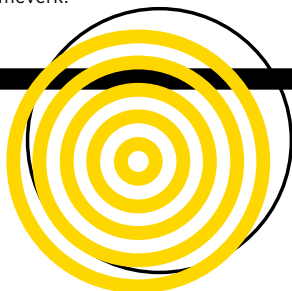
Kommuninvests framtid tema på medlemssamråden

## Noterat

# 100 tusen ton

## förnybart bränsle

**DET STATLIGA TYSKA** energiföretaget Uniper avser att bygga en anläggning för tillverkning av så kallat elektrobränsle i Östersund. Målet är att anläggningen, som planeras stå klar 2028, ska kunna tillverka 100 000 ton förnybart bränsle årligen, i första hand avsett att användas för sjöfarten. Elektrobränslet ska enligt planerna tillverkas i en process med hjälp av förnybar vätgas och infångad koldioxid från energibolaget Jämtkrafts intilliggande kraftvärmeverk.



## Allt större arealer för solenergiparker

**ALLT STÖRRE AREALER** av jordbruks- och skogsmark används för att producera solenergi. En kartläggning som lantbrukets affärstidning ATL genomfört visar att det sammanlagt kommit in ansökningar motsvarande 6 497 hektar till länsstyrelserna runt om i Sverige. Däremot har antalet ansökningar stagnerat, vilket visar att de nya solesanläggningar som planeras är allt större till ytan. Den största ansökan under 2023 avser en 400 hektar stor så kallad hybridpark, som består av både solfångare och vindkraftverk, i Lyngsåsa öster om Alvesta i Småland.

Alla ansökningar leder dock inte till att nya solesanläggningar byggs. Många projekt får nej av länsstyrelserna, eller så har det befintliga elnätet inte tillräcklig kapacitet för att ta emot ny elenergi. Under 2023 stod solenergi för endast 1,8 procent av den totala elproduktionen i Sverige.



**KARLSHAMNS KOMMUN** i Blekinge har fullbordat sin satsning för att minska energiförbrukningen i stadens gatubelysning. Sedan 2020 har 9 000 ljuspunkter bytts ut mot ny LED-belysning. Sammanlagt räknar kommunen med att bytet till LED-belysning kommer att innebära en besparing på 100 miljoner kronor under en 25-årsperiod. De nya lamporna drar inte bara mindre energi, de har också lägre hållbarhet och underhållet blir smidigare. Dessutom medför bytet miljövinst eftersom en del gamla lampor innehöll kvicksilver, ett giftigt och miljöstörande grundämne som nu helt försvinner. I samband med bytet av belysningspunkter passade kommunen också på att kartlägga statusen på lyktstolpar och kablar, så att man nu kan göra en plan för i vilken ordning och takt dessa behöver bytas ut eller uppgraderas.

## Sotenäs ryttare pantade mest

### ÅTERVINNINGSFÖRETAGET

Returpacks/Pantameras miljötävling Föreningskampen resulterade i att sammanlagt 15 miljoner returburkar och -flaskor samlades in. För Sveriges föreningar innebär det att de får dela på 13,7 miljoner kronor till sina verksamheter. Allra mest samlade Sotenäs Fältrittklubb i Västra Götaland in. Inte mindre än 225 000 burkar och flaskor samlade föreningen in.



# Kommunalråden som syntes mest

**KOMMUNSTYRELSENS** ordförande i Norrköping, **Sophia Jarl** (M), var den kommunpolitiker som syntes mest i massmedia under 2023. Det visar en sammanställning som tidningen Dagens Samhälle gjort. Förklaringen till förstaplatsen var beslutet att förändra kommunens kulturpolitik, som bland annat innebar att kulturförvaltningen inordnas under tillväxtförvaltningen. På andra och tredje plats återfinns storstadspolitikerna, Karin Wanngård (S) i Stockholm och Katrin Stjernfeldt Jammeh (S) i Malmö. Regionstyrelsens ordförande i Region Gävleborg, Patrik Stenvard (M) knep fjärdeplatsen. Två kommunstyrelseordförande i något mindre kommuner finns på tio-i-topp-listan: Johan Abrahamsson (M) i Mariestad på sjätte plats och Harald Hjalmarsson (M) i Västervik på tionde plats. Sophia Jarl var omskriven i media 1 979 gånger under 2023, och Harald Hjalmarsson på plats nummer tio hade 688 mediaomnämmanden.

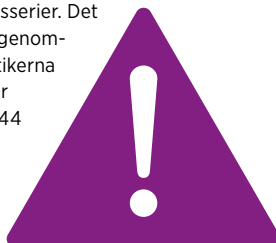


## Uppsala bästa idrottskommunen

**UPPSALA UTSÅGS TILL** Sveriges bästa idrottskommun när tidningen Idrott & Affärer genomförde sin kommunranking för 2023. På andra plats kom Stockholm, följt av Umeå, Linköping, Östersund och Karlstad. Karlstad knep även förstaplatsen i delrankingen Bästa breddidrottskommun, med Växjö och Lund på andra respektive tredje plats. Bästa elitidrottskommun är, enligt rankingen, Östersund, följt av Uppsala och Mora. Tidningen utser också Sveriges främsta evenemangskommuner och jämställdhetskommuner. Inte oväntat var det Vasaloppets hemort Mora som blev etta bland evenemangskommunerna, med Stockholm på andraplats och Östersund på tredjeplats. Till mest jämställda idrottskommun utsågs Linköping, före Umeå och Lund.

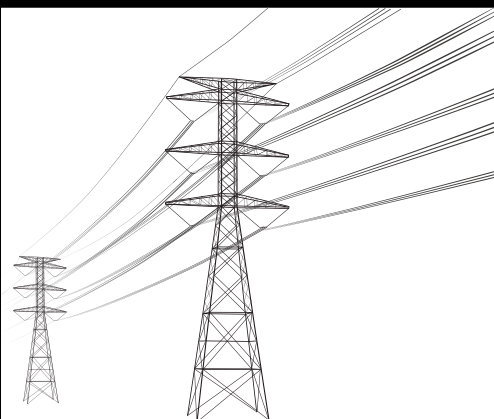
## Flest hot mot unga politiker

**YNGRE POLITIKER ÄR** de som oftast utsätts för hot och trakasserier. Det visar en undersökning som Brottsförebyggande rådet, BRÅ genomfört. Rapporten visar att ca 30 procent av de tillfrågade politikerna uppgav att de utsatts för någon form av hot eller trakasserier under valåret 2022. Mest utsatta är de unga politikerna, där 44 procent, sa sig ha blivit hotade, jämfört med bara 17 procent i den äldsta åldersgruppen över 70 år. Kvinnliga politiker är något mer utsatta än män, och kommunpolitiker är något mindre drabbade än riksdagspolitiker.



## Karlstad satsar på SFI för unga

**KARLSTAD ÅTERUPPTAR NU** undervisningsformen Ungdoms-SFI, en utbildningsmodell som på grund av det ekonomiska läget legat på is ett halvår. Utbildningen är speciellt anpassad för unga vuxna mellan 20 och 25 år och håller ett högre tempo än ordinarie SFI-utbildningar. Förutom språkundervisning innehåller Ungdoms-SFI arbetsmarknadskunskap, kunskap om demokratiska värden, samt kunskap om hur det svenska samhället fungerar. Eleverna får dessutom träna svenska i praktiken på olika arbetsplatser.



## Miljardsatsning på ökad elkapacitet

**SVENSKA KRAFTNÄT SATSAR** miljardbelopp på att öka överföringskapaciteten för el från norra Sverige och söderut. En viktig del av satsningen är Nord-Syd-paketet som innefattar 2 000 kilometer ny ledning och ett 30-tal nya stationer längs vägen. Redan 2020 inleddes upprustningen av Harsprängslinjen från Luleälven i norr till Hallsberg i söder – en kraftledning som var den första 400 kilovoltsledning som byggdes i Sverige i början av 1950-talet. Nästa steg, som ännu inte påbörjats, är att bygga ytterligare en 400 kV-ledning från Storuman söderut. Den nya ledningen planeras att tas i drift 2040. Totalt avser Svenska kraftnät att öka överföringskapaciteten från elområde 2 söderut till elområde 3 från dagens 7 300 megawatt till 10 000 MW.



# *Grön omställning med röda siffror*

DET TAR TID INNAN KOMMUNENS SATSNINGAR I NORRLAND GER FRUKT

Luleå energi bygger en mottagningsstation i Luleå Industripark - navet för satsningarna i området. Kostnaderna ligger till stor del på kommunen.



## Nya invånare kostar ofta mer än de smakar. Det konstaterar **Annika Wallenskog**, chefs-ekonom på SKR. Hon anser att staten och kommunerna i norr kan ha en vinst- och förlustmodell där en särskild löneskatt utgör riskdelningen.

TEXT: DAVID GROSSMAN FOTO: SIMON ELIASSON

**S**ifforna, i alla fall med svenska mått mätt, är snudd på ofattbara. Mer än 1 100 miljarder kronor i investeringar de närmaste 20 åren, 20 000 nya jobb i industrin och 50 000 kringjobb som tillkommer i regionen. Man kan nog säga att Norrbotten är Norrtoppen vad gäller framtidsutsikterna i landet just nu.

Satsningarna i den gröna omställningen får mycket annat i landet att blekna som Carina Sammeli, kommunstyrelsens ordförande i Luleå, säger i intervjun på sidan 10.

**DET SYNS ÄVEN** i intresset från regeringen där ministrar åkt skytteltåg till Boden, Skellefteå, Luleå och Kiruna. Även EU-kommissionens ordförande Ursula von der Leyen, USA:s utrikesminister Antony Blinken, och USA:s näringsminister Gina Raimondo har landat i Luleå och Kiruna för att visa betydelsen av det som sker. Aldrig har väl Norrland varit så på kartan i Europa och i världen.

Men när den första euforin svalnat något och detaljerna kommer på bordet så började kommunerna inse att detta kändisskap kommer svida en del i plånboken innan intäkterna ramlar in. Man måste satsa och låna kapital under många år innan de ökande skatteintäkterna fyller på kassan. Och det är inga småpengar. En sammanräkning som SKR, Sveriges kommuner och regioner gjort, kommer fram till att Boden, Luleå och →



## *Ska Boden och andra kommuner sitta med tomma bostäder och med väldigt skuldsatta invånare om det inte blir någon inflyttning – är det verkligen rimligt?*

Annika Wallenskog chefsekonomi på SKR

# 62

**MILJARDER  
KRONOR**

behöver Boden, Luleå och Skellefteå investera för att den gröna omställningen ska bli verklighet.

Skellefteå behöver investera 62 miljarder kronor för att få till stånd den gröna omställningen.

**DET SKA BYGGAS** ny infrastruktur i vägar, hamnar och godsanläggningar. Fler bostäder måste till för att kunna ta emot inflyttad arbetskraft. Tillväxt innebär ökat behov av skolor och social service. Hela den kommunala apparaten måste stärkas.

– Det är onekligen stora kostnader och allt hade man inte insett, att det var så många saker som behövde göras. Men det är väl ingen av kommunerna som i dag ångrar att man ville ha dessa projekt, säger Annika Wallenskog, chefsekonom på SKR.

När kommuner satsar i tillväxt räknar man inte med att få avkastning runt hörnet. Det är som när fruktträd planteras, först efter kanske tio år får man njuta av sina äpplen och päron.

– Nya invånare kostar ofta i början mer än det smakar. När skatten betalas in ska det i stort motsvara den kostnad som finns. Uppsidan med fler invånare är att kommunerna kan bedriva verksamheten effektivare och på det sättet få bättre resultat i budgeten, säger Annika Wallenskog.

**N**u har kommunerna i norr väldigt olika förutsättningar. Skellefteå där Northvolt bygger sin batterifabrik har en bra ekonomi mycket tack vare att kommunen äger Skellefteå Kraft, ett bolag som 2022 delade ut nära 300 miljoner till kommunen.

För Luleå är den stora utmaningen ombyggnaden av hamnen. I Kiruna är det särskilda omständigheter med stadsflytten som belastar kommunens kassa mer än beräknat.

Skulderna är runt 2,6 miljarder där de största posterna är avskrivningar för nybyggda fastigheter och pensionsavgångar enligt en genomgång av SKR. Kommunen behöver ett tillskott med 1,5 miljarder kronor från staten fram till 2030 för att de ska gå rimligt skadeslösa från stadsflytten enligt Mats Taaveniku (S), Kirunas kommunalråd

Boden, en stad med knappt 17 000 invånare, är

förhoppningarna stora till att H2 Green Steel ska skapa 5 000 nya jobb till 2030. I etableringen ska kommunen garantera att en järnväg och tekniskt vatten ska finnas på plats. Totala kostnaden är 1,6 miljarder kronor där planen är att kommunen ska stå för 144 miljoner. I Boden har låneskulden ökat från 1,5 till 2,6 miljarder under perioden 2017–2022, mycket pengar för en liten kommun.

**EN STOR ORO** finns förstås kring om utfallet verkligen blir som det utlovats av LKAB, SSAB, H2 Green Steel, Northvolt och alla andra intressenter som driver projektet. Allt fler kritiker ifrågasätter konkurrenskraften för grönt stål och batterier tillverkade i Sverige, och om elkraften som ska möjliggöra hela omställningen kommer att vara på plats. Bara stålverken i Luleå och Boden uppskattas behöva mellan 70–80 terawattimmar vilket är runt hälften av Sveriges nuvarande elförbrukning.

– Ja, det är många kommuninvånare, inte minst i Boden, som säkert är nervösa. Ska regeringen säga att ni får skylla er själva om det går åt pipan? Ska Boden och andra kommuner sitta med tomma bostäder och med väldigt skuldsatta invånare om det inte blir någon inflyttning – är det verkligen rimligt?, undrar Annika Wallenskog.

**HON, OCH ÄVEN** den politiska ledningen i de berörda kommunerna, anser att staten måste vara med och dela risken.

– Som det är nu får man ta del av vinsten om det går bra, i enbart Skellefteå skulle staten få in en miljard i särskild löneskatt för de extra arbetstillfällena som genereras. Det vi på SKR föreslår är en vinst- och förlustmodell. Om kommunerna ökar sysselsättningen kan man tänka sig att en del av statens särskilda löneskatt kunde stanna kvar och att kan den användas som riskfördelning, säger Annika Wallenskog.

**VI HAR SÖKT** kommentarer från finans- och civildepartementet på förslagen från SKR men fått svaret att de avstår från att kommentera. ■





## KOMMUNERNAS SKULDER\*

Så har skulderna förändrats i Boden, Luleå, Skellefteå och Kiruna från 2017 till 2022, en period då den gröna omställningen påbörjades.

ÖKNING PER ORT	ÅR	SKULD/ORT (MILJ)	SKULD/INVÅNARE (KR)
 <b>Boden</b> + 1 196 miljoner kronor	2017	1 468	50 015
	2021	2 658	94 393
	2022	2 661	94 905
 <b>Luleå</b> + 188 miljoner kronor	2017	2 838	36 633
	2021	3 321	42 108
	2022	3 026	38 185
 <b>Skellefteå**</b> + 1 196 miljoner kronor	2017	6 613	90 934
	2021	7 648	104 206
	2022	7 809	104 956
 <b>Kiruna</b> + 1 052 miljoner kronor	2017	1 159	50 154
	2021	2 223	98 599
	2022	2 211	98 622

\* Skulden är på koncernnivå, alltså såväl kommun som bolag inom kommunen och inklusive finansiell leasing. Denna skuld ger enligt Kommuninvest den mest rättvisande bilden av en kommuns finansiella situation.

\*\* Siffrorna inkluderar inte de kommunala bolagens skulder.

Källa: Kommuninvest

# ”Det finns inga stöd till kommuner i positiv kris”

**Carina Sammeli** (s), kommunstyrelsens ordförande i Luleå säger att hon sover lugnt på nätterna - även om stadens skulder ökar. Hon är säker på att satsningarna i norr blir framgångsrika, men hon efterlyser ett statligt stöd för kommuner i ”positiv kris”.

**C**arina Sammeli säger att hon ofta får frågan när hon är ute och talar med Luleåbor: Är de gröna industrisatsningarna i Luleå inte ett nytt Stålverk 80? Satsningen under 1970-talet som fortfarande är ett sår hos lokalbor som minns detta industripolitiska haveri.

Norrbottens Järnverk, NJA, hade då stora planer på utbyggnad och nytt stålverk vid Luleå Malmhamn. Det utlovades 5 000 nya jobb i regionen. Men projektet stupade i lågkonjunkturen i slutet av 70-talet, och Luleå som redan byggt nya bostäder och annan infrastruktur satt med runt 200 miljoner kronor i skulder. En del av pengarna, cirka 115 miljoner fick man tillbaka genom årliga extra skatteutjämningsbidrag under femårsperioden 1978–1982.

**CARINA SAMMELI VAR** inte född när det projektet gick i graven. Men orolig för att det ska gå åt pipsvängen denna gång är hon inte.

– Europa behöver ställa om och vi sitter på de resurser i mineraler och kraft som krävs. Sedan tror jag inte att något av de projekt som planeras kommer exakt att se ut som de är tänkt när de är klara. Man byter fokus och inriktning, men hittills har inget krympt utan snarare växt, säger hon med tillförsikt.

Och varför blicka bakåt och bli handlingsförlamad tänker hon.

– Ska vi sluta göra något, lägga ner vår utbyggnad av hamnen, dra i handbromsen för nya bostäder och skolor - då är risken större än möjligheterna. Det som händer nu är avgörande för oss och för Sverige, görs inte investeringarna här hamnar de säkert i Kanada, i Tyskland eller Finland.

**CARINA SAMMELI TALAR** fort och säkert. Hon är omtalat tuff och under de tre år hon suttit som kommunstyrelsens ordförande vässat retoriken för att få med sig kommuninvånarna, det lokala näringslivet och förstås även staten på tåget.

Hon likt kollegorna i kommunhusen i Boden, Skellefteå och Kiruna vet att det är lätt att tala om satsningar, svårare att lyfta vem som ska stå för fiolerna. Ansvariga vill inte sitta med en eventuell Svarte Petter.

En inblick som hon själv har erfarenhet av under några år som politiskt sakkunnig på Finansdepartementet, då under regeringen Göran Persson.

– **ÖPPNAR DU UPP** för bidrag till kommuner är det som att öppna Pandoras ask eftersom alla kommuner har, eller anser att det har, behov av pengar. Så är logiken på departementet. Men det finns andra vägar att gå, som nischmyndigheter som hjälper till med olika riktade stöd.

– Men just nu är det vi som får ta smällen om det går →



*Carina Sammeli, kommunstyrelsens ordförande i Luleå i samtal med byggarbetare vid projektet Västra Stranden. Här byggs kontor och service till omställningen.*



*"Det är vi som får ta smällen om det går åt helvete", säger Carina Sammeli. Men hon är säker på att satsningarna är helt rätt.*

åt helvete. Och vi är några få kommuner som drar stora lass. Vi bor inte fler miljoner människor här uppe och skalrisken är en helt annan än för andra kommuner som driver näringslivsprojekt längre söderut. Satsningarna i den gröna omställningen får mycket annat i landet att blekna, säger Carina Sammeli.

**S**om sagt, tuff och lite kaxig. Det som framför allt nu är hennes och kommunens huvudvärk är utbyggnaden av hamnen. Antal fartyg kan komma att öka från dagens 600 till 2 000 per år med tre till fyra gånger så mycket gods mot i dag som ska fraktas. Totalt behövs 15 miljarder till satsningen.

– Vi är redan i kommunkoncernen belånade till 3,6 miljarder. Ska vi ta hela kostnaden skulle våra samlade lån gå upp till 18 miljarder, det är en jävla skillnad.

**EN DEL, MALMPORTEN**, är ett projekt som pågått i tio år tillsammans med LKAB och Trafikverket. Den ska bli en allmän hamn och när trafiken är i gång kommer pengar att rulla in från hamnavgifterna. Luleå kommun tar en riskpeng, 5 miljarder, för att då den klar.

– Men nu kommer nya krav från tre industrier om leveranser av stål och konstgödsel. Det kräver ytterligare byggnation till en kostnad av 10 miljarder. Och då kommer frågan - ska Luleåborna ta kostnaden för tre, fyra företags affärsidé – det är inte rimligt, säger Carina Sammeli.

**TILL DET KOMMER** kostnader för en ny väg till hamnen. Den nuvarande passerar rakt igenom bostadsområden – bara femtio meter från familjen Sammelis hus – och varken hon eller grannarna vill förstås ha tungt farligt gods utanför knuten.

– Trafikverket anser inte att det är deras ansvar, säger Carina Sammeli

Sedan är det elledningar, bostäder och förskoleplatser. En engelskspråkig skola ska startas



Likt andra kommuner i norr efterlyser  
Carina Sammeli riskdelning mellan stat  
och kommun.

”

*Vi har en robust ekonomi och kommer att klara det.  
Infrastruktur lönar sig alltid i längden, det är sällan man  
har byggt för mycket väg eller va-anläggningar.*

**Carina Sammeli** (s) kommunstyrelsens ordförande

– ett krav för att få en del av arbetskraften att flytta till staden. Sammantaget blir det kostnader på 30 miljarder fram till 2030 där den största delen landar i kommunens knä.

#### **Är det då inte läge att bromsa utgifterna något?**

– Nej, vi investerar i det vi behöver. För några år sedan sade vi att det skulle investeras 400 miljoner per år och nu ligger vi på 1,1 miljarder per år. Betalningskurvan går snabbt upp på grund av inflationen och tillkommande kostnader. Men vi har en robust ekonomi och kommer att klara det. Infrastruktur lönar sig alltid i längden, det är sällan man har byggt för mycket väg eller va-anläggningar.

**CARINA SAMMELI SÄGER** att hon inte ligger vaken på natten oroad över morgondagen. Är det något som bekym-

rar henne är det Luleå inte kan rekrytera personalen som behövs för att klara av expansionen.

– Industrin löser nog sina behov, men vi ska slåss med andra kommuner för att locka sjukvårdspersonal, lärare, kockar och all annan servicepersonal som behövs. Finns inte allt det på plats kommer folk inte vilja bosätta sig här långsiktigt.

#### **Så vad är ditt budskap till regeringen?**

– Vi är ett nationellt intresse och det borde synas i någon form av riskdelning. Tyvärr verkar staten inte ha ett system när en kommun eller region är inne i en positiv kris – staten är bättre på att hjälpa till i negativ kris.

*Så det är först när ni hamnar i riktig kris ni kan gå till regeringen?*

– Ja, så är det nog. ■



Nu går vi mot ljusare tider. Och det verkar gälla även räntorna, där allt fler förväntar sig sänkningar under året. Men Kommuninvest manar sina medlemmar till fortsatt försiktighet.

# TROTS FÖRVÄNTAN OM LJUSARE LÄGE: HÅLL IGEN RISKTAGANDET

Finansmarknaderna väntar sig raska räntesänkningar av såväl Riksbanken som flera andra centralbanker under de kommande två åren. Men Kommuninvests råd till Sveriges kommunsektor är detsamma som tidigare - håll huvudet kallt, utgå från de egna förutsättningarna och ta inte mer risk än ni skulle ha gjort annars.



”

*Ha en tydlig finanspolicy och strategi som ni håller fast vid.*

**David Ljung,**  
chef för utlåning och  
rådgivning Kommuninvest

**D**alande inflationssiffror som kommer allt närmare målen har fått finansmarknaderna att börja prisa in rejäla styrräntesänkningar från många av världens centralbanker under år 2024 och 2025. För Riksbankens del väntar sig många bedömare sex styrräntesänkningar bara i år. Det skulle innebära en sänkning av styrräntan från dagens 4 procent till 2,5 procent.

David Ljung är chef för utlåning och rådgivning på Kommuninvest. Han säger att det makroekonomiska läget förvisso ser rätt lovande ut nu. Men man ska inte ta ut segern i förskott.

– Det räcker ju med att titta på hur fel de flesta haft om ränteutvecklingen under de senaste åren för att inse att osäkerhetsfaktorn i sådana här prognoser är hög. Även när de görs av skickliga bedömare, säger David Ljung och fortsätter:

– Att räntorna är på väg ned verkar rätt sannolikt vid det här laget. Men det är långt ifrån säkert hur snabbt det kommer att gå. Inflationen är visserligen inte så hög längre, fast lyssnar man på vad Fed och Riksbanken säger så är de tydliga med att de tänker gå varsamt med sänkningarna för att säkerställa att inflationsutvecklingen verkligen är under kontroll.

**TIDIGARE STORA INFLATIONSVÅGOR** visade sig ofta vara lite mer seglivade än man först trodde. Och det rådande geopolitiska läget är långt ifrån stabilt. David Ljung tror att centralbankirerna kommer följa utvecklingen noga, och det är hög risk att de åtminstone pausar räntesänkningarna ett tag om inflations-siffrorna skulle skaka till.

Rådet till kommunsektorn rörande upp-

låningen är därför att fortsatt hålla huvudet kallt. Utgå från de egna förutsättningarna, inte minst i termer av räntekänslighet. Ta inte på er mer risk än ni gjort under andra förhållanden. Försök inte göra klipp utifrån förhoppningar om snabba räntenedgångar.

– Vår grundrekommendation är densamma i en räntenedgång som i en ränteuppgång. Ha en tydlig finanspolicy och strategi som ni håller fast vid. Ha en välbalanserad skuldportfölj med välavvägd kapital- och räntebindning samt en god fördelning av förfall. Med det systematiska arbetssättet blir det varken några snabba klipp eller fiaskon, men man får en stabilitet som i regel lönar sig i längden, säger David Ljung.

**MEN HAN ÄR** inte särskilt orolig över att den svenska kommunsektorn kommer ägna sig åt för mycket risktagande under de kommande månaderna.

– Det finns en gedigen kompetens och ett tydligt fokus på området. De senaste årens inflation och räntehöjningar har lett till ett uppvaknande i den offentliga sektorn precis som i den privata när det gäller skuldförvaltningen. Många har sett över sina finanspolicyer och sin riskhantering, och man jobbar mycket mer med frågor som till exempel likviditetshandling än tidigare, säger David Ljung.

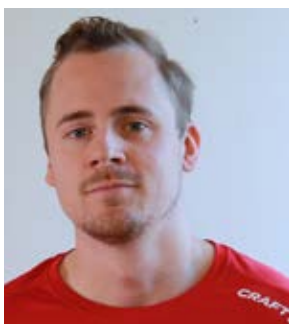
– Förändringen syns också i vilka vi på Kommuninvest pratar mest med hos kommunerna och regionerna. De tjänstepersoner som jobbar med de här frågorna har fått större uppmärksamhet och ibland förstärkning. På den politiska nivån har skuldförvaltningen fått en klart högre prioritet. Det är utmärkt, säger David Ljung.

TEXT: LINUS OLIN

# Mixade mötesplatser gav gemenskap

På flera orter finns platser där skolbarn och vuxna möts för att känna delaktighet och få inflytande över sin vardag. Och allt fler kommuner ser fördelarna med mixen.

TEXT: JAN HALLMAN



”  
*Jag försöker  
slussa ut  
familjerna mot  
föreningslivet.*

**Kim Sidefalk,**  
projektledare RF-SISU  
Västra Götaland

**S**kola som arena och systerprojektet Lights on är namnen på ett arbetssätt som görs i prioriterade områden i Göteborg, och når ungefär 8 000 barn och deras familjer. Mötesplatser finns idag på åtta skolor, och ytterligare tio skolor är på gång.

Arbetet sker tillsammans med barn och vuxna som bor i området, men också med olika aktörer och organisationer, som bidrar med idéer, engagemang och resurser. En av organisationerna är RF-SISU (Riksidrottsförbundet och SISU Idrottsutbildarna), en gemensam organisation på distriktsnivå.

**KIM SIDEFALK ÄR** projektledare på RF-SISU Västra Götaland, som sedan fem år tillbaka arbetar med tre skolor i Biskopsgårdenområdet, tillsammans med bland annat socialförvaltningen och bostadsbolaget Poseidon.

– Vi hade sett att det fanns en väldigt stor efterfrågan på framför allt fysiska aktiviteter i utsatta områden. Vi pratade mycket med eleverna, lärarna och familjerna för att få reda på vad de efterfrågade, och sen har vi försökt utforma familjeaktiviteterna i direktanslutning till skolan.

Rent konkret innebär det att man efter skolan deltar i en timmes familjeaktiviteter.

– Vi testar på många olika nya lekar och försöker bjuda in lokala idrottsföreningar, så barnen får testa på så många olika sporter som möjligt, mer än fotboll och basket som är giganterna i området. Min roll är bland annat att leda aktiviteterna, men också försöka slussa ut familjerna mot föreningslivet, vilket någonsans är slutmålet.

**DEN HÄR TERMINEN** har de också tagit in föreläsare som pratat om allt från tandhälsa, kost och fysisk hälsa.

– Det är både för att nå barnen, men också →





Skola som Arena och Lights on fungerar som möjliggörare för att ungdomarna ska ha någonstans att ta vägen och hitta en samhörighet. -Ju större flöde av människor och aktiviteter kring skolorna, desto tryggare blir området, säger projektledaren på RF-SISU Västra Götaland, Kim Sidefalk (i tomteluva).



”

*För att motverka ett polariserat samhälle måste vi mötas.*

**Maria Reisten Lindkvist**  
projektledare Drömfabriken



”

*Som bonus kan det bli en del samverkan mellan unga och gamla.*

**Jimmy Johansson,**  
kommunchef Bjurholms kommun

föräldrarna. Vi pratar lite om vad det är vi åter, varför vi åter det och förmedlar budskapet om varför man ska äta nyttigt.

Han berättar att barnen är väldigt positiva och tycker det mesta är roligt och intressant, men att föräldrarna utöver tryggheten uppskattar gruppkänslan som aktiviteterna ger.

– Att man har möjlighet att komma varje vecka skapar en känsla av sammanhang. Vi tror också att framgångsfaktorn är att vi inte riktar in oss mot en åldersgrupp, utan att hela familjen får komma. Det gör att vi har extremt blandade åldrar – allt från nyfödda små barn till yngre tonåringar och vuxna. Det tycker vi är superkul och även en utmaning att kunna anpassa aktiviteterna.

**N**ågot liknande har man tänkt sig i Västerås, där Drömfabriken just nu håller på att byggas upp. Den nya invånar-arenan i stadsdelen Skultuna kommer bland annat att bestå av nya Persboskolan (den gamla var i för dåligt skick och fick rivis), ett bibliotek och en fritidsgård.

Med Drömfabriken vill kommunen skapa möjligheter för invånare att mötas och ta del av aktiviteter som ger mening. Precis som i Biskopsgården ska delar av lokalerna öppnas upp för föreningar och invånare efter skoltid.

**FRAMFÖR ALLT VILL** man att Drömfabriken ska öka framtidstron hos barn och ungdomar i Skultuna, eftersom den i flera undersökningar visat sig vara låg, berättar Maria Reisten Lindkvist, som är projektledare.

– Kommunen sa då att ”Okej, vi kan inte bara bygga en ny skola och förvänta oss ett annat resultat, vi måste bygga någonting som vi tror kan bidra till att man jobbar mer tillsammans och river murarna runt skolan.”

– En viktig tanke var att om fler vuxna hjälps åt och enar samhället, så kan det bli en helhet som inte skapar barriärer.

– Vi i Sverige är ganska bra på att dela upp generationer, och det skapar ett vi och dom-tänk. Men även om alla så klart är olika och unika, så finns väldigt mycket som förenar oss.

Så för att motverka ett polariserat samhälle som vi går mer och mer emot, så behöver vi mötas på en arena där vi kan se att vi är mer lika än olika.

**ÄN SÅ LÄNGE** är det inte bestämt konkret vad som ska göras i Drömfabriken, inflyttningen sker inte förrän våren 2026, men grundidén är att föreningslivet kan använda lokalerna kvällstid. Även andra intressegrupper kan använda salar efter skoltid för att skapa meningsfulla aktiviteter, till exempel att hålla en bakkurs, systuga, språkkurs eller erbjuda läxhjälp. Det viktiga är att det sker på initiativ av invånarna, säger Maria Reisten Lindkvist.

– Drömfabriken som byggnad kommer i sig själv inte att lösa den här utmaningen. Det blir inte automatiskt en massa aktiviteter i huset bara för att man byggt ett hus som klarar av det.

– Om huset utgör 30 procent, så handlar de andra 70 procenten om att vi redan nu måste titta på hur vi gör mer tillsammans både inom förvaltningen, men även tillsammans med elever, föräldrar, och äldre invånare i Skultuna.

Hittills har invånarna generellt varit positiva till bygget, säger Maria Reisten Lindkvist.

– Vi har lagt ganska mycket krut på kommunikation och att informera utåt vad som händer. Vi har en lokal Facebook-kanal där vi har publicerat mycket och där kan man se många hejarop.

– Så jag känner mig ganska säker på att vi kommer att få en produkt som funkar på riktigt. Vi måste vända den här tråkiga trenden med segregation, utanförskap och polarisering. Man ska våga drömma stort också.

**ÄVEN I BJURHOLM** i Västerbotten drömmer man stort. Kommunen, som i dagsläget är Sveriges minsta, har satsat rejält på mångmiljonprojektet Diamanten. Likt Nordstjärnan i närliggande Umeå (se artikel härintill) ska man skapa en verksamhet där unga och äldre möts. En förskola och ett äldreboende ska samsas om lokalerna och dra fördelar av varandra.

– Äldreomsorgen, förskolan, produktions-

köket och skolmatsalen var i behov av åtgärder och underhåll. De fanns i sex fristående byggnader hyfsat nära varandra, men med väldigt få synergieffekter mellan verksamheterna. Så skulle vi fortsätta med dem så skulle vi behövt lägga ner ganska stora resurser på att förändra och bygga om lokalerna så de passar dagens nya krav. Dessutom skulle vi inte få några förändringar mellan verksamheterna, berättar kommunchefen Jimmy Johansson.

**TANKEN ÄR ATT** projektet ska ersätta allt detta med en enda byggnad – Diamanten. Där blir det ett äldreboende, medan man samtidigt ersätter de två, delvis provisoriska förskolor som finns idag, med en ny och större.

– I grunden var det en både praktisk och ekonomisk fråga, men som bonus kan det bli en del samverkan mellan unga och gamla, säger Jimmy Johansson.

– Ja, så är det. Men vi har pratat en hel del med andra kommuner som kombinerar förskola och äldreboenden, och de effekter som gör att båda parter kan dra nytta varandra. Att de äldre kan få stimulans av barn som leker på gården. Barnen kan också få stimulans, och se hur äldre har det. Jag tror att det är väldigt klokt.

Med 200 miljoner investerade är det den absolut största investering som kommunen har gjort. Summan motsvarar drygt en helårsomsättning av kommunens totala ekonomi.

- **DET ÄR JU** en enorm investering och det kommer förändra en betydande del av verksamheten fullständigt. Men vi har ju diskuterat sedan 2019 att det inte går att bara lappa och laga, utan vi måste våga satsa oss ur en sådan här situation. Då var det ganska självklart att vi ska börja med det som är kärnuppdraget och lägga fokus på det som vi som kommun ska göra. Får vi de effekterna som vi har räknat med, och som vi känner oss väldigt trygga med, så kommer det skapa nya förutsättningar för att kunna ställa om i andra verksamheter, så att vi till slut får en bra balans i vår ekonomiska situation, avslutar Jimmy Johansson. ■



*Visionsbild för Diamanten – Bjurholms kommuns stora byggprojekt där äldreomsorg, förskola, storkök och skolmatsal ska finnas.*



*Visionsbilder för Drömfabriken i Västerås – här ska det bli både skola och lokaler för föreningslivet. Exakt användningsområde är ännu inte bestämt.*





Sedan 2017 har barnen och de boende på Nordstjärnan i Umeå kunnat delta i gemensamma aktiviteter, som till exempel pussel, pyssel och pynt.

# Flera fördelar när gamla och unga möts

**Korvgrillning, bullbak och skogspromenader – på samverkanshuset Nordstjärnan i Umeå gör barn och gamla det mesta tillsammans.**

**N**ordstjärnan på Marieberg i Umeå är ett kommunalt vård- och omsorgsboende som tillsammans med en förskola och ett produktionskök utgör ett så kallat samverkanshus. Huset byggdes 2017, på mark som tidigare varit en fotbollsplan. Då var boendet med sin mix av äldre och unga ett av de första i sitt slag i Sverige.

Byggnaden är i fyra plan, och rymmer 60 lägenheter för de äldreboende. På bottenvåningen huserar förskolan med sina 80 barn, och på entréplanet finns ett torg med café och en scen där barnen och de boende kan delta i gemensamma aktiviteter.

– Torgcaféet brukar vi nyttja till storsjung, bakning, pyssel. Även kyrkan brukar komma och ha gudstjänst. Vi firar även andra högtider mellan barn och äldre som valborg, där vi brukar spendera firandet utomhus, med musikunderhållning och korvgrillning, säger Melina Magnusson, enhetschef på Nordstjärnan.

En annan höjdpunkt är när någon av de boende fyller 100 år.

– Det är ju helt fantastiskt. Barnen tycker att det är hur häftigt som helst att nån är så gammal. Så de sjunger för den som fyller år och lämnar teckningar.

– Och det är så fint att se att den som fyller 100 får ett brev från kungen, men det är ingenting i jämförelse med det de får från barnen, säger Melina Magnusson.

**HON OCH KOLLEGAN** Annika Björkman berättar att det mesta planeras i den samverkansgrupp som har skapats i huset. I den ingår personal från produktionsköket, förskolan och äldreomsorgen, och som beslutar om de aktiviteter som ska genomföras.



Nordstjärnan.

– Det som är närmast på tur är fettisdagen, då är det planerat att det ska bakas semlor. Då hjälper köket oss att göra själva bulldegen, och sen kommer våra äldre och barnen tillsammans att sitta och göra semlor på olika sätt.

– Sen gör vi mycket just innan påsk, då sitter man bland annat och pysslar och pyntar våra gemensamma ytor som man sedan får njuta av att titta på i samband med att påskbordet serveras av produktionsköket på påsk, säger Melina Magnusson.

**ANNIKA BJÖRKMAN MENAR** att det är en stor förmån att det dels finns ett produktionskök i samma hus, men också att kökspersonalen är positiv till samverkan.

– Personalen ser glädjen och fördelarna med att få till de här stunderna. Att man har ett kök som gör lus-sedegen, bulldegen eller som ställer sig och grillar korb möjliggör ju att vi kan ha de här gemensamma aktiviteterna.

Förskolan har även ateljéer som kan användas av både barnen och de äldre för kreativa stunder.

– Till exempel gör både de äldre och barnen lyktor till ljusfestivalen som sker varje år i Vänortsparken.

På gården finns också ett växthus som delas av båda verksamheterna.

– **I HUSET** odlar vi gemensamt under våren och sommaren, och så brukar vi avsluta med en skördefest då man gör någonting av det som har växt, säger Melina Magnusson.

Båda verksamheterna får ta del av produktionskökets mat men verksamheterna äter inte tillsammans. De äldre äter i matsal på respektive enhet medan barnen äter inne i förskolan.

**IBLAND KAN DET** hända nåt mer spontant, till exempel att några barn går upp till de äldre och hälsar på, berättar Melina Magnusson:

– De tycker att det är spännande att det är nån som bor på förskolan. Eller så kan de äldre gå ner och läsa för barnen, eller om de är tillräckligt pigga följa med när barnen går på skogs promenad.

Men ofta räcker det för många att bara sitta på sin balkong och titta på när barnen leker:

– Det ger jättemycket mer, än att de bara skulle titta ut på en lugn yta med bara skog. De allra flesta föredrar att det är lite mer liv och rörelse.

Melina Magnusson säger att det mesta är positivt med mixen, men inte allt.

– Mitt under en brinnande pandemi – då var ju inte det här den mest ultimata lösningen. Att samla de som är mest förkylda med den mest sköra gruppen. Så ur det perspektivet var det en jätteutmaning.

– **MEN NU** när det inte är pandemi så är det ju helt fantastiskt. Alltså, vi får till så många fina stunder, där vi ser en jättevinst från bådas håll. Så vi tycker ändå att fördelarna väger över nackdelarna, säger Melina Magnusson. ■

# VEM KÖPER KOMMUNINVESTS

TEXT: CARL-JOHAN LILJEGREN

**T**obias Landström, biträdande chef för skuldförvaltningen på Kommuninvest började sitt första jobb efter universitetet, på Kommuninvests finansavdelning, i augusti 2008. Två veckor senare kom Lehmann-krisen, som drog med sig hela obligationsmarknaden och världsekonomin i ett slukhål.

Det har hänt väldigt mycket på finansieringssidan sedan dess. Både obligationsmarknaderna och Kommuninvest har mognat och vuxit.

– När jag började på Kommuninvest hade vi årsbudgetar på i storleksordningen 30-40 miljarder kronor i lång upplåning (över 12 månader). I år handlar det om 130-150 miljarder kronor, säger Tobias Landström.

Upplåningen hade även en helt annan karaktär då. En bit in på 2010-talet var så kallade strukturerade produkter, obligationer länkade till olika underliggande som exempelvis valuta eller aktieindex, vanligt förekommande. Och det var med hjälp av många jämförelsevis små sådana emissioner som Kommuninvest lånade upp långsiktigt för att finansiera sin utlåning till svenska kommuner och regioner.

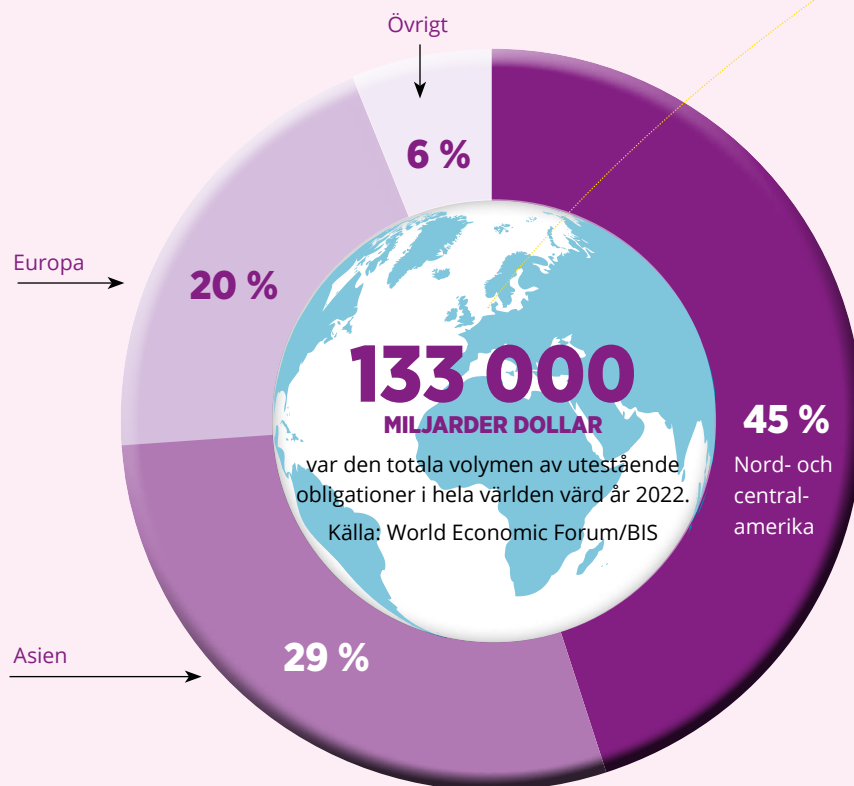
– Då som nu minimerade vi risker i största möjliga mån. Vi betalade banker för att hjälpa oss att ge ut strukturerade produkter och säkra risker mot exponeringsvalutan eller indexet. Investerarna fanns runt om i världen men stora flöden kom från Japan, vilket innebar att vi hade mycket upplåning i yen som säkrades och i slutändan lånades ut i SEK.

**NUMERA ÄR MARKNADEN** för strukturerade produkter mycket hårdare reglerad, och volymerna är betydligt mindre. Samtidigt har marknaderna för standardobligationer vuxit i betydelse och finansmarknaderna har blivit mer standardiserade.

– Parallellt med att marknaden utvecklats har Kommuninvest också rört sig mot standardiserade obligationer. Vi har gjort en resa från många små heterogena transaktioner, som var mödosamma att få in i affärssystemet, till att vara en stor, enkel och förutsägbar emittent på de största och mest likvida marknaderna.

Förändringen har fungerat väldigt väl och innebär att Kommuninvest numera kan dra nytta av stordriftsfördelar i den långa upplåningen. Kommuninvest lånar upp i dollar, euro och kronor där dollar och euro är de två största och mest likvida marknaderna i världen.

Det största programmet är det svenska obligationsprogrammet, ett medelfristigt benchmarkprogram i SEK för löptider mellan 1 och 10 år. Programmet har gett den svenska räntemarknaden ett nytt tillgångsslag, likvida kommunobligationer med högsta kreditvärdig-



# OBLIGATIONER?

heten AAA, som ett attraktivt komplement till statspapper och bostadsobligationer. I slutet av januari var volymen utestående obligationer inom programmet 318 miljarder SEK.

– Vi har auktioner en gång i veckan i det svenska obligationsprogrammet och de flesta stora svenska bankers treasury-avdelningar, liksom fonder och livbolag deltar. Det internationella intresset för våra svenska obligationer är också betydande, men varierar ganska kraftigt från vecka till vecka.

**FÖR ATT UPPRÄTHÅLLA** intresset har Kommuninvest löpande investerarmöten med internationella och svenska investerare. Nyligen var till exempel en europeisk centralbank jätteintresserad av att investera i kronor, berättar Tobias Landström.

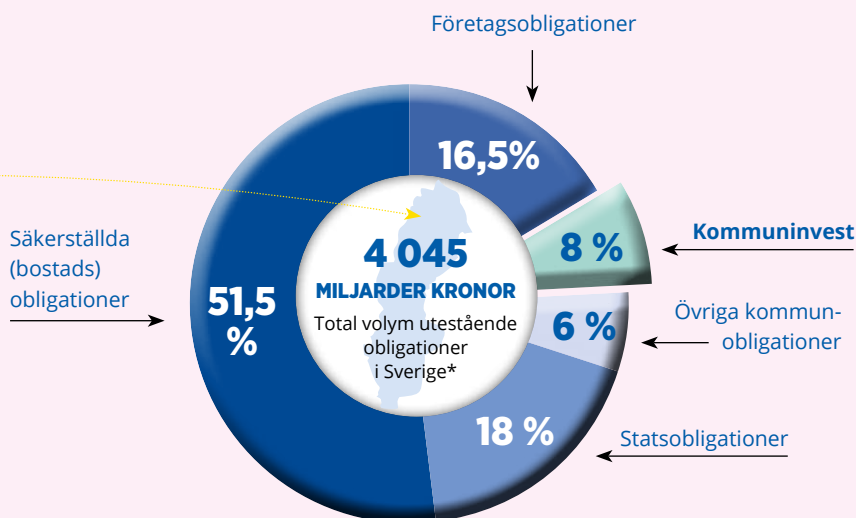
– Investerarmöten inleds ofta med frågor om det hänt något sedan sist, och svaret är oftast att det händer inte så mycket, i alla fall inte något relaterat till krediten.

Svenska kommuner och regioner ska inte vara överdrivet innovativa. Det smittar av sig på oss som också försöker vara stabila, förutsägbara och transparenta, vilket investerare gillar. De säger att ”boring is good.” Det är det de efterfrågar, säger Tobias Landström.

Unikt för Sverige, och en fördel med den svenska obligationsmarknaden, är att den trots att den är liten är relativt likvid tack vare att de svenska storbankerna är återförsäljare av obligationerna, och ser till att marknaden är likvid.

**DET SVENSKA** obligationsprogrammet har också en fördel i att det går att fylla på de åtta befintliga lån som programmet för närvarande består av, efter hand som Kommuninvest behöver finansiera mer utlåning.

– Eftersom vi hela tiden matchar upplåning med utlåning, är det en stor fördel att ha flexibiliteten att till exempel kunna fylla på med några hundra miljoner SEK i ett lån när det



\*Per den 31/12 2023

behövs, istället för att behöva ge ut ett helt nytt obligationslån.

**FÖRHÅLLANDENA ÄR LIKANDE** för vanliga obligationslån i EUR, men inte USD. Ett obligationslån i USD är statistiskt. Kommuninvest lånar typiskt upp 1-1,5 miljarder USD i ett obligationslån, och sedan ligger det fast till det förfaller.

– Därför är det extra glädjande att vi i början på februari tog upp ett treårigt vanligt obligationslån på 1 miljard EUR. Till skillnad från de gröna obligationslån vi tidigare tagit upp i EUR, som alltid är knutna till volym gröna tillgångar, kan vi fylla på det nya lånet efterhand när vi behöver.

Köparna av den nya EUR-obligationen kom från hela världen, bland annat Mellanöstern, Sverige, Norden och Japan.

Vanligtvis är det framför allt europeiska investerare som köper EUR-obligationer, medan USD-obligationer, som är den största marknaden, också har bredast investerarbasen med köpare från hela världen.

Historiskt har europeiska centralbanker varit

## FAKTA

I slutet av januari uppgick den sammanlagda räntebärande värdepapperskulden utgiven av svenska emittenter till motsvarande 9 738 miljarder kronor. I totalen ingår, förutom obligationer utgivna i kronor, även obligationer utgivna i andra valutor, och penningmarknadsinstrument (kortfristiga räntebärande papper med löptid kortare än ett år).

Källa: SCB

→



”  
*Investerare  
älskar Sverige  
och vår stabila  
struktur med  
kommunal  
beskattning,  
borgen och  
välfärdssystem.*

**Tobias Landström,**  
biträdande chef för  
skuldförvaltningen  
Kommuninvest

stora investerare i Kommuninvests obligationer. Sedan införandet av LCR, regelverket om krav på bankers och kreditinstituts likviditetsreserver (2013 i Sverige men 2015 i Europa), kan banker och andra kreditinstitut använda Kommuninvests obligationer i sin likviditetsreserv, vilket även gjort bankernas treasuries till stora köpare.

– Men investerarbasen är rörlig. Vissa köper nästan alltid, medan andra är köpare under en tid för att sedan försvinna. Det gör att kontakten med investerare, centralbanker, stora pensionsförvaltare och så vidare, är en viktig del av vårt arbete, säger Tobias Landström.

**FÖRR INNEBAR DET** mycket resande. Men redan före Covid hade Kommuninvest dragit ned på resandet, eftersom det tog mycket tid, kostade mycket, men framför allt var skadligt för miljön.

– Istället valde vi att delta på investerarkonferenser där vi kunde träffa många på samma plats och under begränsad tid. Vi försökte också ordna digitala möten. Men det var på gränsen till omöjligt. Tekniken var så dålig. Ibland fick vi inte bild. Andra gånger fungerade inte ljudet. Men det förändrades nästan över en natt när Covid kom. Nu kan vi ha flera digitala investerarmöten i veckan, och det fungerar mycket bra. Samtidigt finns det fördelar med fysiska möten men det ena behöver inteutesluta det andra.

**V**ad är det då som bestämmer hur den totala valutafördelningen ser ut och i vilken valuta som en obligation ges ut?

– Det korta svaret är priset. Vi ägs och garanteras av Sveriges kommuner och regioner och ska ha en så kostnadseffektiv upplåning som möjlig. Vi tar i princip ingen risk utan matchar upplåning med utlåningen. Vi försöker låna ut först för att sedan fylla på med rätt pengar. Det kan vi göra i kraft av vår AAA-rating och vår breda investerarbas samt att vi lånar i de största och mest likvida marknaderna.

Emissionerna utanför auktioner är syndikerade, vilket betyder att en grupp banker får i uppdrag att genomföra försäljningen, som i princip alltid är på minst 1 miljard USD eller EUR (med undantag för gröna obligationer). Eftersom all utlåning är i SEK valutasäkras obligationslånet samma dag som det ges ut.

**HISTORISKT HAR HÄLFTEN** av upplåningen varit i kronor, medan fördelningen mellan andra

valutor varierat över tid. Hösten 2019 lade Kommuninvest till EUR som en strategisk valuta för sin upplåning, vilket innebar att Kommuninvest avsåg att låna pengar i valutan. Men när Covid kom våren 2020 steg kostnaderna för att valutasäkra väldigt mycket samtidigt som upplåningsnivåerna också sköt i höjden. I EUR föll inte nivåerna tillbaka lika snabbt som i USD. När det är stor oro i världen efterfrågas ofta USD, och då blir valutasäkring av USD billigare.

– Först under 2022 gav vi ut vår första gröna obligation i EUR, och under 2023 kunde vi låna ett flertal gröna obligationer i EUR. Och nu ser EUR mer attraktiv ut än den gjort på många år, vilket gör att vi har en bättre fördelningen mellan EUR och USD i vår upplåning nu, säger Tobias Landström.

**RENT SPONTANT ÄR** det lätt att tänka sig att det blir svårare för Kommuninvest att låna på obligationsmarknaderna vid omvärldsoro, eller när det är turbulens på obligationsmarknaderna. Men så är det inte.

– När det blir problem runt om i världen är det bra och säkert att placera i Sverige och svenska kommuner och regioner. Investerare älskar Sverige och vår stabila struktur med kommunal beskattning, borgen och välfärdsystem. De drar sig till hög kvalitet och Kommuninvest har högsta möjliga kreditbetyg, AAA/Aaa, är 0 procent riskviktade, genomför relativt stora upplåningar och lånar i de stora marknaderna. Det gör att våra obligationer är likvida och att vi väldigt ofta har tillgång till pengar. Enskilda kommuner kan från tid till annan ha det svårare, säger Tobias Landström.

När Covidpandemin slog till, 2020, var obligationsmarknaderna extremt volatila och det var väldigt dyrt att låna utomlands. Riksbanken agerade snabbt och resolut genom att köpa svenska kommun- och bostadsobligationer, vilket stabiliserade marknaden i Sverige samtidigt som priserna i USD och EUR sköt rakt upp i himlen.

– **RIKSBANKEN AGERADE INITIALT** bra, men höll i för länge. Som mest ägde Riksbanken 40 procent av Kommuninvests svenska obligationer och över hälften av statsobligationerna.

För närvarande äger Riksbanken 30 procent av Kommuninvests svenska obligationer, och avser att behålla dem till de förfaller, säger Tobias Landström. ■



# REDO RUSTA

*men pengarna saknas*

*På Gotland, med sitt utsatta läge mitt i Östersjön, är beredskapsuppbyggnaden högt prioriterad.*

Sveriges kommuner vet vad som behöver göras för att deras verksamheter ska kunna fortsätta att fungera i händelse av krig. Planeringen är klar - men för att den ska omsättas i praktiken krävs stora investeringar. Och de pengarna saknas fortfarande.

TEXT: ANDERS BORG

”

## Det krävs investeringar i miljardklassen enbart för att säkerställa några veckors självförsörjning.

Oskar Kirkbakk säkerhetschef Östersunds kommun



”

*Pengar är tempo. Vill staten att återuppbyggnaden av det civila försvaret ska gå fort så är pengarna avgörande.*

**Gunilla Glasare,**  
ansvarig för civilt försvar på SKR

**D**et kanske inte alltid har märkts så mycket utåt, men under de senaste åren har det skett mycket i arbetet för att stärka kommunernas förmåga att klara av leveransen av vital samhällsservice till medborgarna även i krigstid. Eller rättare, det har hänt mycket i form av utredningar, planering och förstärkning av de organisationer som ska säkerställa att kommunernas verksamhet är så robust att den klarar av de påfrestningar som ett krigstillstånd skulle innebära. De omfattande investeringar som behövs för att den motståndskraften ska bli verklighet, de återstår till stora delar fortfarande.

**MEN LÅT OSS** ta det från början. Efter att nästan hela det svenska civila försvaret avvecklades efter Berlinmurens fall och det kalla krigets slut, fattade regeringen 2015 beslut om att inleda en återuppbyggnad. 2018 träffades en överenskommelse mellan Myndigheten för samhällsskydd och beredskap, MSB, och Sveriges Kommuner och Regioner, SKR, som reglerar hur återuppbyggnaden av det civila försvaret ska ske. MSB bidrar också med anslag – pengar som så här långt i huvudsak har använts till kartläggning av behov, kompetenshöjning och återskapande av de organisationer som har ansvar för det civila försvaret och för att kommunernas verksamhet ska kunna fortsätta

att fungera i händelse av krig. På Gotland, som både är kommun och region, är det i dag ett 15-tal medarbetare som arbetar med beredskapsfrågor, jämfört med fyra 2020, och i Östersund har beredskapsorganisationen vuxit från två personer till tolv.

**I TEORIN ÄR** kommunernas beredskapsutmaningar relativt lätta att förstå: de kommunala kärnverksamheterna ska fungera även om Sverige angrips militärt. I praktiken betyder det att barnomsorg, skola, äldreomsorg, socialtjänst ska bedrivas. Men också att energiförsörjningen, el och fjärrvärme, ska fungera, invånarna ska ha fortsatt tillgång till rent dricksvatten och fungerande avloppssystem.

Regeringens förväntan är att kommunerna ska klara tre månaders självförsörjning, utan tillförsel utifrån av livsmedel, mediciner, sjukvårdsutrustning, drivmedel och andra vitala insatsvaror. Det är här som behovet av statliga pengar kommer in. Och det är inte några små summor det handlar om.

– Det krävs investeringar i miljardklassen enbart för att säkerställa några veckors självförsörjning, säger Oskar Kirkbakk, säkerhetschef i Östersunds kommun.

Tongångarna är desamma även från andra håll.

– **FINANSIERINGEN FÖR** återuppbyggnaden av det civila försvaret är för liten, vilket vi har rapporterat till regeringen. Staten skulle behöva



– Det finaste stödet vi kan lämna till Försvarsmakten är ett fungerande civilsamhälle, säger Rikard von Zweigbergk, beredskapschef på Region Gotland.

avsätta 1,5 miljarder kronor varje år, vilket skulle vara en fördubbling jämfört med nuläget, säger Anders Eriksson, enhetschef vid MSB.

Gunilla Glasare, ansvarig för civilt försvar på SKR, betonar att storleken på anslagen avgör hur fort uppbyggnaden kan ske.

– Pengar är tempo. Vill staten att det ska gå snabbt så har pengarna stor betydelse. Det är en prioriteringsfråga för regeringen. Hittills har stora delar av anslagen gått till hälso- och sjukvården, vilket är viktigt och berättigat. Men det finns andra områden inom den offentliga

verksamheten som är lika viktiga, säger hon och tillägger att SKR hoppas att regeringen avsätter avsevärt större belopp till kommuner och regioner.

Rikard von Zweigbergk, beredskapschef på Region Gotland, konstaterar att det måste finnas en fungerande helhet.

– En satsning på förbättrad beredskap får inte innebära att vi måste göra nedskärningar inom vården.

Han understryker också hur viktigt ett fungerande civilsamhälle är för att den militära återuppbyggnaden ska vara framgångsrik. Det gäller inte minst på Gotland där regementet Pr8 nu byggs

ut i snabb takt efter att den en gång så regementsstäta ön under ett antal år stod utan militär närvaro.

– **DET FINASTE STÖDET** vi kan lämna till Försvarsmakten är ett fungerande civilsamhälle. Regimenten här och på andra platser i landet vilar mycket på att civilsamhället kan leverera dricksvatten, el, drivmedel, livsmedel, etc, säger Rikard von Zweigbergk.

Att ökade statliga anslag är en förutsättning för de stora investeringar som krävs för att öka kommunernas robusthet och motståndskraft är alla som →

Gotland har börjat arbeta med lagerhållning av läkemedel och sjukvårdsartiklar som en av flera åtgärder för att bygga upp en bättre försörjningsberedskap.

### 78 PUNKTER FÖR STÄRKT CIVILT FÖRSVAR

Den 13 februari presenterade ministern för civilt försvar Carl-Oskar Bohlin ett 78-punktsprogram för att stärka Sveriges civila försvar. De 78 åtgärderna innefattar bland annat återupptagen totalförsvarsplanering, aktivering av civilplikt, stärkt försörjningsberedskap och samverkan med näringslivet, stärkt skydd av civilbefolkningen, satsning på psykologiskt försvar, samt ökad förmåga hos kommuner och regioner. Sammanlagt ökar statens anslag till kommuners och regioners arbete för krisberedskap och civilt försvar med 250 miljoner kronor årligen från och med i år.

**Regeringen har också** för avsikt att ge MSB i uppdrag att utarbeta en ny, uppdaterad version av broschyren "Om krisen eller kriget kommer", som förra gången publicerades 2018.

Dialog talat med överens om. Trots det – och trots att många kommuner kämpar med svåra ekonomiska utmaningar i den ordinarie verksamheten – har det på flera håll i landet redan gjorts påtagliga satsningar för att höja beredskapsnivån.

**I** Jönköping investerar kommunen 45 miljoner kronor under en treårsperiod för att bland annat förbättra tillgången till reservkraft och iordningställa så kallade trygghetspunkter, platser där invånarna kan hämta vatten, värma sig, ladda mobilen och koppla upp sig mot internet. En annan satsning är det som kallas ödrift, en elberedskapsåtgärd som innebär att elförsörjningen kan tryggas i ett avgränsat geografiskt område även om detta inte har tillgång till ström från det stora transmissionsnätet.

**PÅ GOTLAND, SOM** har ett utsatt läge mitt i Östersjön, har regionens folkvalda fattat beslut om att beredskap är ett av fem prioriterade områden under mandatperioden.

– Gotland är en ö med internationellt vatten mellan oss och fastlandet. Vi är helt beroende av tillförsel av gods utifrån, vilket gör oss mycket mer sårbara. Det finns också en stor medvetenhet om detta bland gotlänningarna och vi får många frågor från allmänheten och föreningar om skyddsrum, livsmedel, dricksvatten och om hur man som privatperson kan rusta det egna hemmet så att man klarar en tid utan el och värme, säger Rikard von Zweigbergk, och fortsätter:



## *Ska vi lyckas bygga upp tre månaders försörjningsberedskap av drivmedel, betalningslösningar, livsmedel, energi och sjukvård krävs samarbete.*

Oskar Kirkbakk säkerhetschef Östersunds kommun

– Med erfarenheterna från pandemin i färskt minne har vi börjat arbeta aktivt med lagerhållning, framför allt av läkemedel och sjukvårdsartiklar.

Rikard von Zweigbergk berättar att man trappat upp övningsverksamheten betydligt. Härom veckan genomfördes en utbildning och övning för regionens krisledningsnämnd, den politiska ledning som har mandat att fatta beslut i en kris- eller krigssituation. Även hälso- och sjukvården övar på skador som de inte är vana vid och på att utöva vård under fältmässiga förhållanden.

– Det kanske största steget vi har tagit var beslutet förra året att krigsplacera samtliga tillsvidareanställda i regionen. Det var en radikal förändring, där vi gick från att inte krigsplacera någon till att alla ska omfattas.

I en helt annan del av landet kan även Östersund hamna i ett utsatt läge i fall av ett militärt angrepp mot Sverige.

– Skulle det bli krig kommer det i något skede att passera stora mängder militär trafik genom Jämtland på väg från Atlanthamnarna i norska Trondheim, säger Oskar Kirkbakk, säkerhetschef i Östersund.

**LIKSOM KOLLEGOR RUNT** om i landet ser han behov av investeringar i reservkraft, trygghetspunkter och utökad lagringskapacitet för livsmedel, drivmedel, reservdelar, komponenter, med mera. Oskar Kirkbakk pekar också på vikten av samordning mellan kommunerna.

– Våra insatser på lokal nivå är viktiga, men alla utredningar visar att saker och ting hänger ihop. Det är en dålig idé att 290 kommuner ska bygga upp samma kapacitet. Vi kan inte ha 290 olika livsmedelslager. Ska vi lyckas bygga upp tre månaders försörjningsberedskap av drivme-

del, betalningslösningar, livsmedel, energi och sjukvård, krävs samarbete.

Oskar Kirkbakk bedömer att det kan ta ett tiotal år att bygga upp den robusthet och motståndskraft som behövs. Och han efterlyser inte bara ökade statliga anslag utan även en tydligare styrning.

– Regeringen signalerade tydligt på årets Folk och Försvar-konferens att nu är det allvar, nu måste alla göra sitt. Men fortfarande finns inte någon inriktning från staten i form av tydliga skall-krav, utan endast bör-krav.

– Jag behöver inte mer utredningskapacitet. Jag vet vad som behöver göras – och nu måste vi göra det, säger Oskar Kirkbakk bestämt.

På SKR konstaterar Gunilla Glasare, organisationens ansvariga för det civila försvaret, att många kommuner jobbar aktivt med att stärka sin beredskap, trots oklarheterna kring finansiering.

– **DET ÄR INTE** de många utredningar som genomförts som drivit på utvecklingen, utan en allmän medvetenhet om det svårare läget. Det pågår ett arbete i kommunerna för att klara längre elavbrott, för att öka lagerhållningen och för att bygga upp beredskapskök som kan leverera lagad mat även om vatten och el saknas under en period, säger Gunilla Glasare och pekar också på att den beredskap för civila kriser som byggts upp också har betydelse för det civila försvaret i en krigssituation.

– Behoven är ofta likartade mellan krisberedskap och förberedelser inför krig. Har en kommun skapat förmåga att hantera översvämningar, pandemier, IT-attacker, oljeutsläpp och omfattande elavbrott i fred så är det i många fall samma sorts kompetenser som krävs i krig. ■



*Förra året beslutade vi att krigsplacera samtliga Region Gotlands medarbetare.*

Rikard von Zweigbergk,  
beredskapschef på  
Region Gotland.



# MSB stöder kommunerna



**B**aserat på överenskommelsen mellan Myndigheten för samhällsskydd och beredskap, MSB, och Sveriges Kommuner och Regioner, SKR, bistår MSB med stöd till kommuner och regioner i uppbyggnaden av såväl krisberedskap som civilt försvar. Stödet sker dels genom ekonomiska anslag, pengar som fördelas efter respektive kommun och regions ansvar vid så kallade extraordinära händelser, dels genom ett konkret metodstöd.

Metodstödet finns samlat i ”[Handbok för kommunal krisberedskap](#)” som finns digitalt publicerad på MSB:s webbplats. Där kan kommuner finna detaljerade anvisningar för hur beredskap och robusthet kan stärkas inom en rad olika kommunala områden.

”

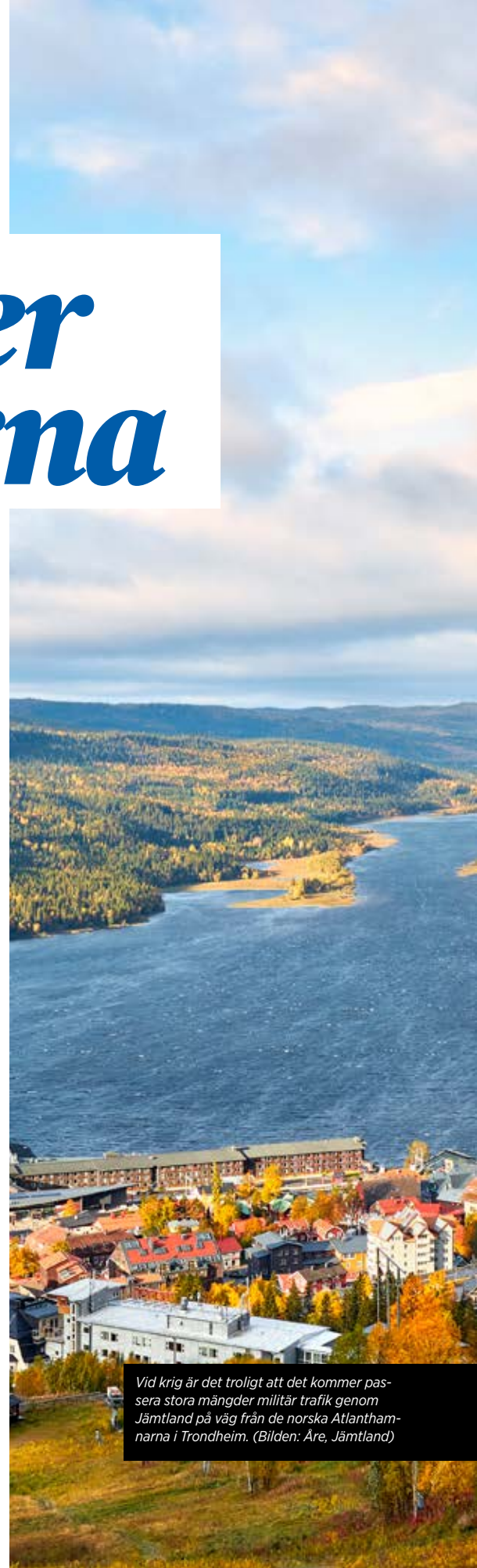
*Kommunernas uppgift i krig är ju i princip desamma som i fredstid.*

**Anders Eriksson**  
enhetschef MSB

- **HANDBOKEN HAR TIDIGARE** i första hand fokuserat på kriser i fredstid. Nu håller vi på att utveckla den till att också omfatta civilt försvar, det vill säga beredskap för krigsfara och krig. Vi bearbetar de avsnitt i boken som redan finns utlagda på webbplatsen och vi kompletterar även med helt nya kapitel som successivt kommer att publiceras under det här året, berättar Anders Eriksson, enhetschef på MSB.

Enligt Anders Eriksson ser MSB att förmågan höjs inom hela det civila försvaret, även om den statliga finansieringen inte är tillräcklig.

- Kommunernas uppgifter i krig är ju i princip desamma som i fredstid. Där vi bland annat ser behov av ytterligare investeringar är inom energiförsörjning och dricksvattenproduktion. Vi vet ju sedan längre att många kommuner har stora behov av VA-investeringar, men det behövs också specifika satsningar för att öka robustheten i krigstid, säger Anders Eriksson. ■



*Vid krig är det troligt att det kommer passera stora mängder militär trafik genom Jämtland på väg från de norska Atlanthamnarna i Trondheim. (Bild: Åre, Jämtland)*

# FÖRENINGENS FRAMTID I FOKUS

176 olika kommuner och regioner var representerade när Kommuninvest bjöd in till de årliga medlemssamråden. Kommuninvests framtida vision, verksamhetsidé och övergripande mål stod i centrum för diskussionerna.

**A**rets medlemssamråd i januari och början av februari samlade totalt 318 deltagare och hölls, likt tidigare, både digitalt och som fysiska möten, i år i Luleå, Göteborg, Kalmar, Örebro, Eslöv och Solna.

– Vi kan konstatera att det digitala formatet för medlemssamråden har blivit alltmer etablerat och att majoriteten av deltagarna numera väljer att medverka digitalt. Däremot blir det ju mycket mer dialog och diskussion när man ses fysiskt, säger Rasmus Persson, föreningsstyrelsens sekreterare.

**EN VIKTIG FRÅGA** för årets medlemssamråd var Kommuninvests framtida vision och verksamhetsidé. Sedan den nuvarande verksamhetsidén formulerades för tio år sedan har mycket hänt. Kommuninvest har vuxit, både sett till antalet medlemmar och till utlåningsvolymerna. Nya låneformer som Gröna lån och Lån för social hållbarhet har introducerats, skärpta soliditetskrav och växande lånevolymer har inneburit att medlemmarna fått skjuta till ytterligare kapital.

– Under året drar vi i gång arbetet med en ny vision och verksamhetsidé för föreningen, och affärsidé och övergripande mål för bolaget. Därför är det särskilt viktigt att resonera med medlemmarna om de bärande principerna för bolaget och föreningen, säger Rasmus Persson.

Även på årets medlemssamråd var kapitaliseringsfrågan uppe till diskussion, den här gången handlar det om kapitaltillskott av mer blygsam omfattning. Men även i detta fall

handlar det om att Kommuninvests växande lånevolymer måste matchas av en motsvarande ökning av företagets kapitalbas.

– **TILL ÅRETS** föreningsstämma kommer vi att presentera ett förslag till ny princip för beräkning av medlemskommunernas och -regionernas befolkningstäthet, så att de bättre går i takt med kapitaliseringsplanerna. Från och med nu är det tänkt att befolkningstalen uppdateras vart fjärde år, jämfört med vart tionde som det varit hittills, säger Rasmus Persson och fortsätter:

– Den nya kapitaliseringsplanerna kommer att träda i kraft 2025 och blir baserad på årets befolkningssiffror om stämman beslutar i enlighet med förslaget.

Andra frågor som diskuterades på medlemssamråden var den utmanande ekonomiska situationen för kommunsektorn och – förstås – riskskatten, som fortsatt är en stor källa till irritation i Kommuninvest.

– **RISKSATTEN INNEBÄR BLAND** annat att den ränta Kommuninvest betalar medlemmarna på insatt kapital blir lägre än den annars skulle vara. Bara det faktum att det belopp vi betalar i riskskatt överstiger Kommuninvests operativa kostnader visar att den slår helt fel.

– Kommuninvests arbete mot riskskatten fortsätter enbart. Vi har en bra och konstruktiv dialog med Finansdepartementet och vi förväntar oss att frågan kommer att lösas, säger Rasmus Persson.

TEXT: ANDERS BORG



”

*Nu är det särskilt viktigt att resonera med medlemmarna om de bärande principerna för bolaget och föreningen.*

**Rasmus Persson,**  
sekreterare i  
Kommuninvests  
föreningsstyrelse

**B**SVERIGE  
PORTO BETALT  
PORT PAYÉ

KOMMUNINVEST FÖRENINGSSTÄMMA

# Hållbar omställning i en utmanande omvärld

21 MARS, CLARION HOTEL SIGN, STOCKHOLM

I år har vi ett fullmatat seminarieprogram med flera intressanta frågeställningar och spännande talespersoner att se fram emot! Dagen kommer ledas av vår moderator Nathalie Piel.



**Elisabeth Svantesson**  
Finansminister



**Katarina Ljungqvist**  
VD, Kommuninvest  
Ekonomisk Förening



**Linda Frohm**  
Ordförande, Kommuninvest  
Ekonomisk Förening



**Annika Winsth**  
Chefekonom, Nordea

Mer information och anmälan finns på [kommuninvest.se](https://kommuninvest.se)

Scanna QR-koden för att komma direkt till informationssidan!

