

2020-01-09

Kommuninvest ekonomisk förening
Medlemmarna

Underlag inför medlemssamråd januari 2020

Föreningens kapitalutredning

Bakgrund

Under 2018 startade Kommuninvest Ekonomisk Förening (Föreningen) och Kommuninvest i Sverige AB (Bolaget) en utredning kring kapitalbehov, kapitalisering och kapitalmål.

Utredningsarbetet presenterades inledningsvis för styrelserna i Föreningen och Bolaget vid ett gemensamt möte i december 2018 och diskuterades därefter vid medlemssamråden i januari 2019, vid styrelsemötet i juli 2019, vid extra medlemssamråd i september 2019 och med föreningsstyrelsen i september samt med bägge styrelserna i december 2019.

Bifogade PM innehåller det förslag som föreningsstyrelsen avser att presentera för medlemmarna vid medlemsamråden 2020 och som, efter medlemmarnas synpunkter och eventuella justeringar, kommer att utgöra underlag för beslut vid föreningsstämman 2020.

Utgångspunkter

Med nuvarande antaganden om kommunernas och regionernas investeringsbehov, Kommuninvests egen utlåningsprognos och ett antagande om en successiv ökning av antalet medlemmar, så har Föreningen behov att öka sitt kapital.

Den ökade utlåningen till våra medlemmar leder till att vi behöver kapital för fortsatt expansion. Den viktigaste orsaken till behovet av expensionskapital är att nuvarande medlemmar lånar mer än vad vi tidigare prognosticerat. Till detta ska läggas lånebehov från tillkommande medlemmar.

Graferna nedan visar dels balansomslutning 2019 och dels budgeterad utlåning och faktisk och utlåning för 2019. Balansomslutningen innefattar all vår upplåning och innehåller förutom den utlåning som sker till medlemmarna även Kommuninvests likvida medel. Utlåningen fortsätter att öka i snabbare takt än tidigare prognoser och under sommaren 2019 passerades den prognosticerade utlåningen för helåret 2019. Skillnaden beror på såväl en underskattning av Kommuninvest marknadsandel som av tillväxten i sektorns upplåning.

Vår prognos för 2020 innebär en ökning av utlåningen med 11 procent och för 2021 med ca 10 procent.

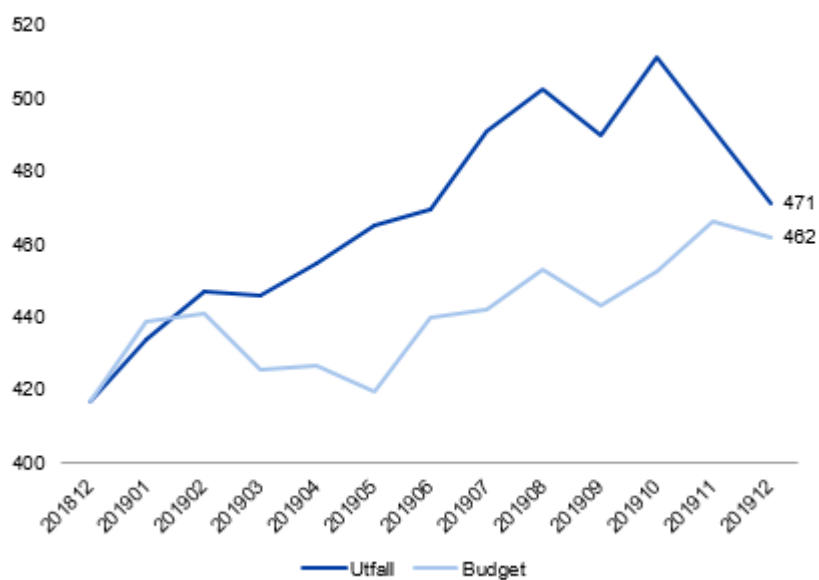
Kommuninvest i Sverige AB (publ). Org nr: 556281-4409. Styrelsens säte: Örebro

Kommuninvest Ekonomisk förening. Org nr: 716453-2074. Styrelsens säte: Örebro

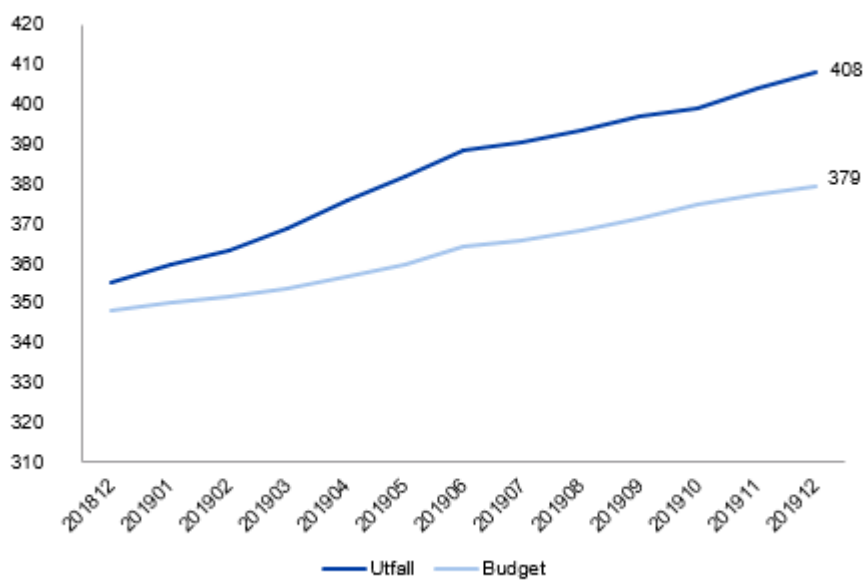
Kommuninvest Fastighets AB. Org nr: 556464-5629. Styrelsens säte: Örebro



Balansomslutning



Utlåning





Bruttosoliditet

Medlemmarna har under åren 2011 till 2019 på olika sätt förtjänstfullt tillfört kapital till Föreningen, vilket möjliggjort expansion av verksamheten med bibehållen affärsmodell och att Kommuninvest har det kapital som är nödvändigt för att gällande kapitalkrav ska uppnås.

De senaste årens kapitalisering har syftat till att kunna möta framtida förändrade lagkrav såväl från Europeiska Unionen som nationellt. Det under 2019 beslutade lagkravet är av EU fastställt till ett bruttosoliditetskrav på 3 procent för alla Kommuninvests exponeringar, exklusive utlåningen, vilket innebär att Kommuninvest för närvarande med mycket god marginal klarar bruttosoliditetskravet. Vid halvårsskiftet 2019 var bruttosoliditeten mätt på detta drygt 8 procent.

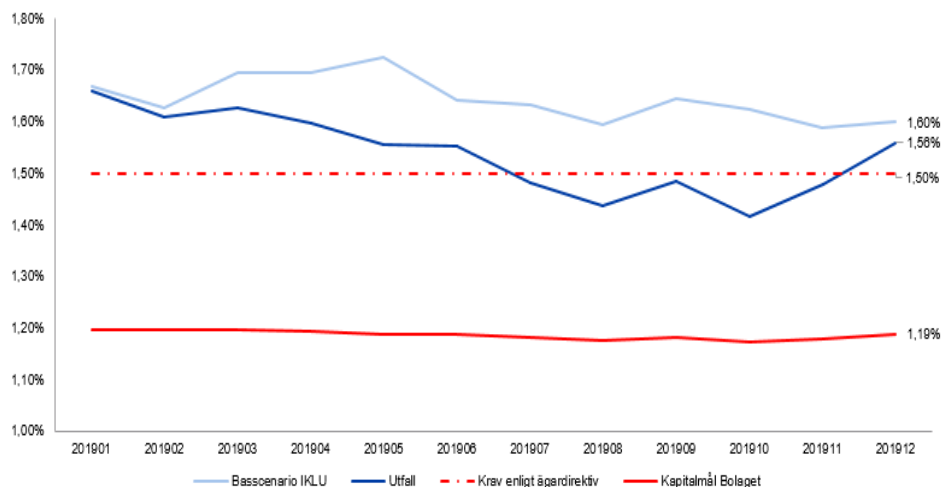
Samtidigt ska Kommuninvest förstås nå alla övriga krav som reglerande myndigheter ställer.

Finansinspektionen har i skrivelse till Kommuninvest bedömt att Koncernen och Bolaget fortsatt har ett behov av att hålla kapital mot risken för alltför låg bruttosoliditet och inspektionen bedömer att Kommuninvest har ett kapitalbehov motsvarande minst 1,0 procent i bruttosoliditetsgrad inklusive utlåningen.

Det ägardirektiv som föreningsstämman beslutade i april 2019 överensstämmer för närvarande inte med Finansinspektionens krav, vilket innebär att ägarna, dvs. medlemmarna i Kommuninvest Ekonomisk Förening har ett högre krav på bruttosoliditet i Bolaget än Finansinspektionen. Ägarnas krav är för närvarande en bruttosoliditet om minst 1,5 procent i Bolaget. Sammantaget innebär detta att kravet på bruttosoliditet i ägardirektivet bör justeras 2020.

På grund av den starka utlåningstillväxten så har Bolaget under 2019 underskridit ägardirektivets krav på bruttosoliditet om 1,5 procent. Även Koncernen har underskridit kravet på 1,5 procent bruttosoliditetsgrad som är angivet i Föreningens plan för kapitaluppbyggnad.

Grafen nedan visar Bolagets bruttosoliditetsgrad 2019. Den lägsta nivån inträffade i oktober och uppgick då till 1,42 procent.



Bruttosoliditetsgraden har legat under prognosen som gjordes i IKLU 2019, främst till följd av större utlåning än prognostiserat. Bruttosoliditetsgraden har legat under 1,50 procent under det andra halvåret 2019 men per sista december uppgick bruttosoliditetsgraden till 1,56 procent och Bolaget klarade därmed ägardirektivets krav vid årsskiftet.

Bolagets kapitalmål uppgår till 1,0 procent bruttosoliditetsgrad plus en buffert på 900 miljoner kronor. Detta mål illustreras av den röda linjen i diagrammet och Bolaget uppfyller detta mål med god marginal.

Frågeställningar för Föreningen

Det finns flera frågeställningar för medlemmarna att ta ställning till inför föreningsstämman 2020. Följande områden behöver beslutas.

- Ska befintligt förlagslån från medlemmarna till Föreningen avvecklas?
- Hur ofta är det acceptabelt att återkomma till medlemmarna med frågan om ytterligare kapital?
- Hur ska Föreningens kapitalmål formuleras?
- Ska insatskapitalet vara en nivå i kr/invånare (med bibehållen skillnad mellan primärkommuner och regioner)?
- Ska den s.k. återbäringsstrappan tas bort?
- Behöver högsta nivån på medlemsinsats ökas för att Kommuninvest ska kunna möta efterfrågan på lån?

Nedan följer en genomgång av ovanstående frågor med förslag till beslut att presenteras för medlemmarna vid medlemssamråden.



Ska befintligt förlagslån från medlemmarna till Föreningen avvecklas?

I november 2010 upptog Föreningen ett förlagslån från medlemmarna omfattande 1 000 miljoner kronor. Huvudsyftet var att efter finanskrisen snabbt höja nivån på kapital i Kommuninvest i avvaktan på att kapitalet genom medlemsinsatser ökat till de nivåer på kapital som anges av de reglerande myndigheterna. Samtliga dåvarande medlemmar deltog i förlagslånet.

Det har sedan 2010 tillkommit ca 40 nya medlemmar som inte haft möjlighet att betala in till det befintliga förlagslånet, vilket innebär att den högsta nivån på kapitalinsats ligger något högre än 900 kr/invånare för vissa medlemmar.

Genom regeländringar får det befintliga förlagslånet inte längre inräknas in i kapitalbasen, vilket innebär att det inte längre bidrar till kapitaliseringen av Kommuninvest.

Det befintliga förlagslånet bör därför efter stämman 2020 sägas upp till återbetalning. Eftersom Kommuninvest de kommande åren behöver tillföras nytt kapital så erbjuds samtliga medlemmar som bidragit till förlagslånet att omedelbart använda sin del av förlagslånet för att öka sin kapitalinsats till föreningen.

Medlemmarna har uttryckt önskemål om att Kommuninvest lämnar ett förslag till medlemmarna om beslutsformuleringar för att återbetala förlagslånet som ny kapitalinsats i föreningen, vilket vi kommer att bistå med.

Förslag till beslut: Nuvarande förlagslån sägs upp och återbetalas till de medlemmar som bidrog till lånet. Dessa medlemmar erbjuds att omedelbart betala in motsvarande summa till Kommuninvest som kapitalinsats.

Hur ofta är det acceptabelt att återkomma till medlemmarna med frågan om nytt kapital?
Medlemmarna har varit mycket tydliga att Kommuninvest inte bör återkomma alltför ofta med beslut om tillförsel av kapital. En enighet finns att en gång per mandatperiod är lämpligt.

Förslag till beslut: Vid föreningsstämman året efter att en styrelse blivit vald efter ett ordinarie val beslutar föreningsstämman om stadgar, kapitalplan och ägardirektiv som innehåller eventuella krav på tillskott av nytt kapital från medlemmarna samt kapitalkrav på Koncernen och Bolaget. Första gången detta sker är 2020 och därefter vart fjärde år. Tanken är att beslutet formuleras som en inbetalningsplan under de fyra åren som beslutet avser. Första inbetalning sker i året efter stämmobesluten, dvs 2021. Det innebär att kapital ska tillföras under första halvåret 2021.



Hur ska Föreningens kapitalmål formuleras?

Utgångspunkten för diskussionen om Föreningens kapitalmål är Bolagets kapitalmål. Kapitalmålet för Bolaget är att kapitalet vid varje tillfälle ska överstiga det högsta kravet på kapital som ställs på något av dessa två:

1. Internt bedömt kapitalbehov
2. Kapitalbehov enligt regelverk (här ingår både riskjusterat kapitalbehov och kapitalbehov för bruttosoliditet)

Bolaget har beslutat att ha en marginal om 900 miljoner kronor över det högsta kravet på kapital som ställs enligt ovan. Detta innebär att Bolagets kapitalmål för närvarande uppgår till 6,1 miljarder kronor, vilket motsvarar en bruttosoliditetsgrad på omkring 1,2 procent vid utgången av 2019. I dagsläget når Bolaget kapitalmålet under de kommande åren.

När Föreningen beslutar om kapitalmål för Koncernen så är utgångspunkten att kapitalmålet med marginal bör överstiga Bolagets kapitalmål, eftersom det finns ett behov av att ge medlemmarna tid för att diskutera och besluta om hur mycket kapital som behöver tillföras. Med anledning av detta finns flera frågor att diskutera:

- Hur stor ska marginalen vara?
- Hur ska kapitalmålet formuleras? I kronor, i kronor/invånare eller som bruttosoliditet?

Hur stor ska marginalen vara?

Den marginal som Koncernen bör ha gentemot Bolagets kapitalmål syftar till att ge medlemmarna tillräcklig tid för att diskutera och fatta beslut om att tillföra kapital till Kommuninvest. Vi har analyserat tre alternativ där medlemmarna ges 12, 18 respektive 24 månaders framförhållning. Ju längre framförhållning medlemmarna ges desto högre krav på marginalens storlek. Efter att ha analyserat frågan utifrån ett medlemsperspektiv och med de synpunkter vi fick vid de extra medlemssamråden i september 2019 så anser vi att 12 månaders framförhållning är för kort tid och 24 månaders framförhållning är i längsta laget och till och med för lång tid. 18 månaders framförhållning ger medlemmarna tillräcklig tid att fatta de beslut som är nödvändiga och ger också medlemmarna att i ordnade former få med besluten om kapitaltillskott i de ordinarie kommunala och regionala beslutprocesserna och budgeten.

Förslag till beslut angående marginalens storlek: Kapitalmålet för Koncernen utgår från Bolagets kapitalmål med en marginal som ger möjlighet att i en för medlemmarna ordnad process kapitalisera Koncernen och Bolaget och under tiden fortsatt bedriva verksamheten utan att Kommuninvests affärsmodell behöver ändras.



Hur ska kapitalmålet formuleras? I kronor, i kronor/invånare eller som bruttosoliditet?

Under flera år har Kommuninvest och medlemmarna fokuserat och diskuterat kapitalkraven utifrån reglerande myndigheters och egna krav på bruttosoliditet. Utifrån medlemmarnas perspektiv är det sannolikt enklare att kommunicera och skapa förståelse för ett kapitalmål som uttrycks i kronor och/eller i kronor/invånare jämfört med ett bruttosoliditetsmått.

Vi förordar därför att kapitalmålet i kvantitativa termer uttrycks i kronor och att det i kapitalplanen uttrycks i kronor/invånare för medlemmarna. Självklart kommer en redovisning av bruttosoliditeten ske, eftersom det är ett av de centrala mått som Finansinspektionen följer.

Förslag till beslut angående kapitalmålet: Kapitalmålet för Koncernen ska uttryckas i totalt kapital och kronor/invånare för medlemmarna.

Ska insatskapitalet vara en nivå i kr/invånare?

För medlemskap i Kommuninvest krävs för närvarande att en medlem bidrar med ett insatskapital om minst 200 kronor/invånare (för regioner 40 kronor/invånare). Den högsta nivån på insatskapital är för närvarande 900 kronor/invånare (för regioner 180 kronor/invånare). Vid årsskiftet 2019/20 är prognosen att 265 av Kommuninvests 290 medlemmar satt in kapital till högsta nivån. Återstår således 25 medlemmar som inte satt in kapital till den högsta nivån. Varje år lämnas en möjlighet för alla medlemmar som inte nått den högsta nivån att genom en s.k. Särskild insats sätta in ytterligare insatskapital.

Vi har för närvarande således två nivåer av insatskapital; en *obligatorisk* medlemsnivå (200 kronor/invånare respektive 40 kronor/invånare) och en *frivillig* högsta nivå (900 kronor/invånare respektive 180 kronor/invånare).

En medlem kan ha hela sin upplåning från Kommuninvest oavsett hur mycket insatskapital som betalats in av den aktuella medlemmen. Om en medlem som betalat in lägsta nivån på insatskapital och som samtidigt har hela sin upplåning genom Kommuninvest, så är det sannolikt att behovet av nytt insatskapital ökar, framförallt om det är en stor eller medelstor kommun eller region som har stort investeringsbehov och lånar allt från Kommuninvest. En likartad situation kan även inträffa om två till tre av nuvarande stora och medelstora medlemmar lägger över hela sin upplåning till Kommuninvest.

Av ovanstående kan följande fråga ställas. Bör lägstanivån på insatskapital höjas eller tas bort för såväl existerande som nya medlemmar?

En fördel med en gemensam och enhetlig nivå på insatskapital för alla medlemmar är att alla medlemmar bidrar med lika mycket per invånare, vilket också kan sägas ligga i linje med samverkanstanken i den ekonomiska föreningen. Samtidigt kan det vara svårt att



kräva alla medlemmar på ett högre insatskapital om medlemmen lånar lite eller ingenting av Kommuninvest, men ändå väljer att vara medlem i föreningen.

Eftersom i princip alla medlemmar (265 av 290) har bidragit med insatskapital till den högsta nivån, så gör vi bedömningen att det nu är lämpligt att ställa krav på såväl existerande som nya medlemmar att betala upp till den nu frivilliga högsta nivån och omvandla den till en obligatorisk nivå för alla. Därmed får vi framöver endast en nivå på insatskapitalet i kr/invånare.

Det ska inte uteslutas att någon eller några av våra nuvarande medlemmar inte har möjlighet att kortsiktigt kunna betala in nytt insatskapital. Därför vore det lämpligt att införa en undantagsbestämmelse som ger föreningsstyrelsen möjlighet att av särskilda skäl ge tillfällig dispens till den medlem som efter ansökan inte anser sig ha möjlighet att betala upp till en högre insatsnivå. Föreningsstyrelsen kan endast ge dispensen under den period som kapitalplanen omfattar, dvs de kommande fyra åren.

Föreningens nuvarande stadgar ger möjlighet för styrelsen att besluta att reducera grundbeloppet för kommuner vars befolkning överstiger 90 000 och 200 000 invånare. Denna möjlighet kvarstår.

Förslag till beslut: Stadgarna ändras så att en insatsnivå förslås för samtliga medlemmar i Kommuninvest. I stadgarna införs en möjlighet för föreningsstyrelsen att av särskilda skäl ge tillåtelse för en medlem att ha ett lägre insatskapital än det som stadgarna anger under gällande stämmobeslut. Föreningsstyrelsen kan inte ge längre undantag än till nästa stämmobeslut om kapitalisering.

Ska den s.k. återbäringstrappan tas bort?

Varje år lämnar Kommuninvest ränta på insatskapital. Därutöver lämnar Kommuninvest återbäring i förhållande till lånestocken hos Kommuninvest. Med nuvarande modell för prissättning så förväntas återbäringen minska, vilket innebär att återbäringen enligt nuvarande modell förväntas minska.

Nuvarande modell för återbäring fungerar enligt följande. Om medlemmen som får återbäring inte nått upp till högsta nivån på insatskapital, så anges i stadgarna en modell som anger hur mycket av återbäring som ska återbetalas till Kommuninvest så att medlemmen successivt kommer upp till högsta nivån. Idag är modellen utformad så att medlem som ännu inte uppnått 50 procent av den högsta insatsnivån ska betala full årlig insats motsvarande 100 procent av utdelningen (11 medlemmar), medlem som nått 50 procent ska betala 50 procent av erhållen överskottsutdelning i ny årsinsats (5 medlemmar), medlem som nått 75 procent ska betala 25 procent av erhållen överskottsutdelning i ny årsinsats (9 medlemmar). Har den högsta insatsnivån uppnåtts, ska ingen ytterligare årsinsats betalas, utan medlemmen får behålla hela utdelningen av återbäringen.



Är det rimligt att ha kvar återbäringsstrappan? Eller ska kravet vara att om medlemmen inte nått upp till högsta nivån på insatskapital, så återbetalas hela återbäringen till Kommuninvest som ökning av insatskapitalet fram till dess högsta nivån nåtts?

Under förutsättning att medlemmarna står bakom förslaget om en inriktning som innebär en insatsnivå för alla medlemmar, så är det rimligt att återbäringsstrappan tas bort, eftersom den då till stor del spelat ut sin roll. Om medlemmen i en sådan situation inte nått upp till högsta insatsnivån och fått dispens för det av styrelsen, så bör utgångspunkten vara att all återbärning betalas in till Kommuninvest.

Förslag till beslut: Återbäringsstrappan avskaffas i sin nuvarande form och stadgarna utformas så att all återbärning betalas in som insatskapital av medlem om medlemmen inte nått upp till den av föreningsstämman beslutade nivån på insatskapital. Ny modell tillämpas på återbäringen avseende 2020, dvs. 2021.

Ska nivån på kapitalinsats ökas?

Enligt förslagen ovan ska stadgarna ändras så att en insatsnivå gäller för samtliga nuvarande och framtida medlemmar. Högsta kapitalinsats uppgår för närvarande till 900 kronor/invånare för kommuner och 180 kronor/invånare för regioner. Stadgarna medger därutöver, efter stämmobeslut, att medlemmarna kan betala in en tilläggsinsats upp till 1800 kronor/invånare, en nivå som vi för närvarande inte har för avsikt att justera.

Det är enligt vår nuvarande bedömning nödvändigt att öka insatskapitalet under de kommande åren. Eftersom vi tidigare föreslagit en inriktning som innebär att föreningsstämman en gång vart fjärde år beslutar om kapitalinsatserna för de närmaste fyra åren, så bör beslutet innehålla en nivå på kapitalinsats som ska vara uppnådd vid utgången av kapitaliseringsperioden.

Ett ökat insatskapital kan antingen betalas in vid ett tillfälle efter stämmobeslutet eller successivt under perioden fram till nästa stämmobeslut om kapitaltillförsel. Om allt kapital betalas in i början av en fyraårsperiod så kommer Kommuninvest att vara överkapitaliserat i början av perioden, vilket medför en ökad kostnad (ränta på insatskapital). Om kapitalet istället betalas in successivt under fyraårsperioden, så är det fördelaktigt eftersom de direkta kostnaderna för att hålla kapitalet minskar, vilket är positivt för medlemmarna. Å andra sidan kan det innebära att medlemmarna behöver fatta beslut om kapitaltillförsel fler gånger än en under en kapitaliseringsperiod.

För att undvika olikheter i hur besluten kring kapitaltillförsel formuleras av medlemmarna så kommer Kommuninvest ge förslag på hur beslutsformuleringarna skulle kunna se ut.

Vi förordar en lösning som innebär att insatskapitalet angivet i stadgarna ökar från 900 till 1250 kronor per invånare vid stämman 2020 och att beslutet att öka insatskapitalet hos medlemskommunen kopplas till en trappa som ska vara uppnådd i slutet av 2024. Med nuvarande prognoser är vår bedömning att insatsstrappan bör öka enligt nedan:



<u>Insatskapital</u>	<u>År</u>
1000 kr/invånare	2021
1100 kr/invånare	2022
1200 kr/invånare	2023
1250 kr/invånare	2024

Beloppen för regionerna bör justeras i enlighet med nuvarande principer för regionernas kapitalinsats, dvs regionernas insatskapital ska vara en femtedel av kommunernas insatskapital, vilket ger en insatstrappa enligt följande:

<u>Insatskapital</u>	<u>År</u>
200 kr/invånare	2021
220 kr/invånare	2022
240 kr/invånare	2023
250 kr/invånare	2024

Ovanstående förslag bygger på nuvarande prognoser om utlåningstillväxt. Om tillväxten inte ökar i den omfattning som prognosticerats så behöver medlemmarna inte tillskjuta kapital i den omfattning som nu anges. Därför bör föreningsstyrelsen få mandat att besluta om lägre insatsnivåer om det visar sig att de högre nivåerna på insatskapital inte behövs.

Förslag till beslut: Genom stadgeändring och beslut vid 2020 års föreningsstämma höjs medlemsinsatsen till 1250 kr/invånare. Stämman beslutar vidare att samtliga medlemmar ska ha uppnått 1250 kr/invånare vid utgången av 2024. Ökningen sker genom en trappa i enlighet med följande:

**2021 - 1000 kr/invånare
2022 - 1100 kr/invånare
2023 - 1200 kr/invånare
2024 - 1250 kr/invånare**

Medlemsinsatsen för regioner ska fortsatt vara en femtedel av kommunernas insats. För regioner gäller följande trappa:

**2021 - 200 kr/invånare
2022 - 220 kr/invånare
2023 - 240 kr/invånare
2024 - 250 kr/invånare**



I stadgarna införs en möjlighet för föreningsstyrelsen att tillåta att en medlem under den beslutade kapitaliseringsperioden ha ett lägre insatskapital vid utgången av 2024 än det som stadgarna anger. Därutöver ges styrelsen mandat att besluta om en lägre nivå på insatskapitalet om det visar sig att ett ökat kapital inte behövs.

För de medlemmar som redan uppnått nuvarande högsta nivå på insatskapital och där invånarantalet låsts för 10 år gäller låsningen för invånarantalet enligt tidigare beslut.

KOMMUNINVEST EKONOMISK FÖRENING

Tomas Werngren
Verkställande direktör

Ulf Bengtsson
Styrelsens sekreterare